



2021-2026

**PROJET  
DE TERRITOIRE  
AUNIS ATLANTIQUE**  
NOS ÉNERGIES EN COMMUN !

## Édito

En 2015, un an après la fusion qui a donné naissance à notre Communauté de Communes, nous avons validé le premier Projet de territoire d'Aunis Atlantique. Après 6 ans d'actions et de travail commun, je me réjouis de constater que notre Communauté a bien grandi.

En juillet 2020, les élus m'ont renouvelé leur confiance pour assumer la Présidence d'Aunis Atlantique pour les 6 ans à venir. Dans un contexte budgétaire de plus en plus contraint et en sortie d'une pandémie mondiale, il m'apparaît toujours plus essentiel de travailler avec méthode, en proposant une feuille de route opérationnelle traduisant un projet ambitieux pour notre territoire.

Cette stratégie, cette ambition des élus, vous la trouverez dans ce Projet. Au cœur de notre réflexion : **la transition écologique**, qui doit être le guide de toute action publique. Agir avec le sens des responsabilités est donc plus que jamais une nécessité. Il nous faut changer en profondeur notre modèle de développement, **en resserrant les liens sociaux** qui sont le ciment de notre action locale.

Ce nouveau Projet vise à mettre en cohérence les stratégies en cours, structurer et prioriser les actions, mais surtout les réinterroger au regard des grands **enjeux environnementaux** : changement climatique, réduction de la biodiversité, diminution des ressources, augmentation des risques naturels, ... Autant de défis que nous devons affronter !

**Notre ambition, elle, est commune.** Ce Projet n'est pas celui de la Communauté de Communes mais celui d'Aunis Atlantique, porté collectivement au sein d'un bloc intercommunal. Il nous appartient aujourd'hui de **mettre nos énergies en commun pour partager un avenir durable et solidaire.**



**Jean-Pierre  
SERVANT**

Président de la  
Communauté de  
Communes Aunis  
Atlantique

# Territoire en transition



**Nos énergies  
en commun !**

**Notre ambition** \_\_\_\_\_ p.4

**Notre méthode** \_\_\_\_\_ p.6

## Les orientations stratégiques :

**Axe 1** \_\_\_\_\_ p.8

Un territoire garant d'un développement maîtrisé, protégeant les milieux naturels, la biodiversité et s'adaptant au changement climatique

**Axe 2** \_\_\_\_\_ p.14

Un territoire sobre, qui valorise durablement son cadre de vie en s'appuyant sur ses ressources locales, son environnement naturel

**Axe 3** \_\_\_\_\_ p.20

Un territoire solidaire et créateur de liens où les citoyens et les collectivités s'impliquent au service de la transition socio-écologique

**Axe 4** \_\_\_\_\_ p.26

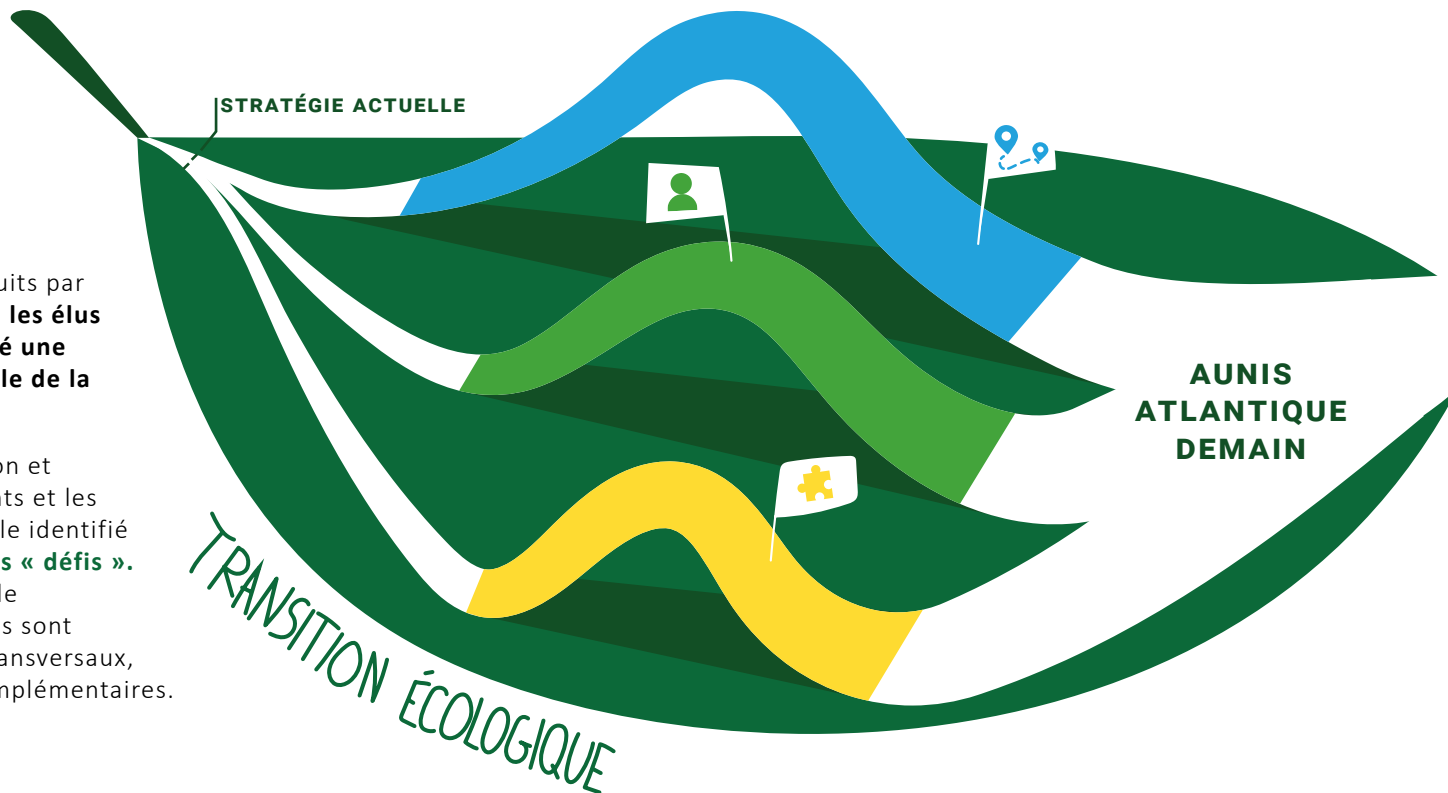
Pour une nouvelle économie attractive et durable, innovante et créatrice d'emplois, porteuse d'une identité forte pour le territoire

**Le programme  
d'actions** \_\_\_\_\_ p.32

# Notre ambition

Conscients des enjeux induits par le changement climatique, **les élus d'Aunis Atlantique ont fixé une trajectoire commune : celle de la transition écologique.**

Pour réussir cette transition et prioriser les investissements et les moyens, ils ont au préalable identifié **3 chemins prioritaires : les « défis »**. Ces défis vont permettre de réinterroger la stratégie. Ils sont tout à la fois essentiels, transversaux, réalistes, connectés et complémentaires.



**7 000** VÉHICULES  
PAR JOUR

D'AUNIS ATLANTIQUE VERS L'AGGLO ROCHELAISE

## Défi N°1 : La mobilité

La ruralité du territoire et le faible nombre d'emplois qu'il génère engendrent une forte dépendance à l'utilisation de la voiture individuelle. On compte quelque 7000 véhicules par jour circulant depuis Aunis Atlantique vers l'agglomération rochelaise. Dans le même temps, **on constate que 45,7 % des émissions de gaz à effet de serre du territoire sont issues des transports.**

**La mobilité est donc identifiée comme un chemin prioritaire dans ce Projet, du fait de ses impacts transversaux et essentiels :**

- Impacts sur l'environnement et le climat
- Impacts sur la santé de la population et la qualité de vie
- Impacts sur l'aménagement et le développement économique du territoire

**Les politiques publiques permettant de répondre à ce défi sont plurielles. Elles seront confortées et prioritaires : développement des mobilités douces, développement de transports collectifs, politiques permettant la réduction ou même l'annulation des déplacements.**



## Défi N°2 : La transition économique et sociale

Le développement économique et touristique, en permettant la création de richesses et d'emplois, est un enjeu majeur du développement territorial d'Aunis Atlantique. L'enjeu climatique nous oblige à inventer **un nouveau modèle de développement local**.

**Le défi de la transition économique, c'est passer d'une politique foncière d'aménagement à une politique globale s'appuyant sur :**

- La valorisation des ressources locales et l'économie circulaire
- La préservation des espaces agricoles et de l'environnement naturel
- L'animation des acteurs économiques et le développement de synergies
- Le développement des énergies renouvelables locales

**Le défi de la transition économique et sociale, c'est aussi la question de l'innovation permettant d'anticiper les mutations des activités productives et d'imaginer les services et emplois de demain. C'est enfin, les enseignements à tirer de la crise sanitaire sans précédent que nous venons de vivre, de façon à en limiter les impacts économiques.**

## Défi N°3 : La coopération territoriale

Pour réussir la transition, la question des moyens et de la méthode apparaît comme essentielle. Le Projet devra mobiliser autour de l'intercommunalité les **20 communes et l'ensemble des forces vives du territoire, au service d'une même stratégie**.



**L'enjeu de la coopération territoriale, c'est renforcer les complémentarités et les solidarités existantes à l'intérieur du bloc intercommunal.**

Dans un contexte financier contraint, l'optimisation des moyens humains et financiers, la capacité à mutualiser et à s'organiser en mode projet sont des facteurs clés de réussite et d'efficacité des politiques publiques. En parallèle du Projet de territoire, les élus communautaires ont élaboré d'autres documents cadres pour organiser la coopération avec les communes : le Schéma de mutualisation, le Pacte de gouvernance, le Pacte financier et fiscal.

**Aunis Atlantique se veut un territoire coopératif, ouvert et engagé dans des dynamiques partenariales conduites pour chaque politique à l'échelle la plus pertinente.**

# Notre méthode

Le Projet de territoire d'Aunis Atlantique a vocation à devenir une feuille de route opérationnelle. Il s'appuie sur l'ensemble des documents de planification élaborés ou en cours d'élaboration, tels que le Plan climat, le Plan local d'urbanisme intercommunal, le Contrat local de santé, la Convention territoriale globale ou encore les plans d'actions contre les risques d'inondations.

Il se compose : d'un **diagnostic** (  ), d'une **stratégie** (  ) et d'un **programme d'actions** (  ).

C'est un projet évolutif, qui sera mis en œuvre tout au long du mandat et dont les actions seront évaluées. Il sera retranscrit dans le **Contrat de Relance et de Transition Écologique** signé avec l'État.



## Qu'est-ce-que le CRTE ?

Pour accélérer la relance et accompagner les transitions écologique, démographique, numérique, économique dans les territoires, le Gouvernement a proposé aux collectivités territoriales un nouveau type de contrat : le contrat de relance et de transition écologique. Le CRTE, signé pour six ans, illustre la généralisation d'un nouveau mode de collaboration entre l'État et les collectivités territoriales. Il intègre les dispositifs d'accompagnement de l'État à destination des collectivités territoriales, considérablement renforcés par les crédits du plan de relance lors des deux premières années.

## L'enquête auprès des habitants



Une enquête a été conduite auprès des habitants d'Aunis Atlantique. Cette enquête, articulée autour de 4 thématiques, a permis **d'identifier les besoins et attentes de la population en termes d'équipements et de services** :

- Le cadre de vie, la vie locale
- Le logement, les achats
- La culture, les sports et loisirs
- L'enfance-jeunesse, les besoins sociaux

**16** entretiens individuels approfondis

Une première phase d'étude exploratoire s'est déroulée sous la forme de 16 entretiens individuels approfondis.

Une seconde phase d'étude quantitative a été conduite via un questionnaire, auquel 944 habitants ont répondu.

**944** réponses au questionnaire

**Les constats et analyses issus de cette concertation ont permis d'enrichir le diagnostic.**

Retrouvez les réponses à l'enquête dans les bulles "ENQUÊTE - C'est vous qui le dites"

## Le diagnostic

Tout projet commence par une phase de diagnostic ou phase exploratoire, de recueil des données, d'identification des besoins et des ressources. **Le diagnostic, en révélant les atouts, les faiblesses, les opportunités et les menaces permet l'émergence des enjeux stratégiques.**

**Les données présentées dans le diagnostic sont issues :**

- d'études internes récentes et documents de planification stratégique ;
- de données statistiques ou autres études externes ;
- des données issues de l'enquête conduite auprès de la population.

Le diagnostic territorial s'organise autour de 4 thématiques. Il a été conçu de façon à faire émerger les dynamiques majeures et les évolutions constatées sur les dernières années. **La transition écologique n'a volontairement pas fait l'objet d'une analyse isolée : elle est la colonne vertébrale du Projet.**

**Au sein de 4 commissions ouvertes aux élus municipaux, le diagnostic a été discuté et enrichi. Il a permis l'émergence des enjeux stratégiques.**

Le territoire a été observé sous différents angles de vue :



### 1. L'AMÉNAGEMENT, LA MORPHOLOGIE DU TERRITOIRE

L'armature territoriale et la consommation du foncier, les infrastructures, la biodiversité et les écosystèmes, la ressource en eau, le risque inondation et la protection des populations, la qualité de l'air et la séquestration carbone



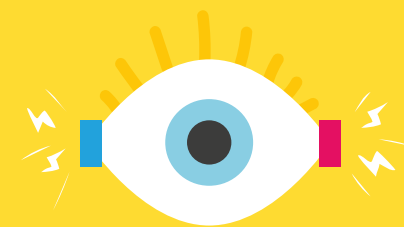
### 2. LE CADRE DE VIE

Les déplacements du quotidien, l'habitat, le logement, les connexions réseaux, le traitement des déchets, les commerces de proximité, l'offre de santé, la vie locale, la culture et les loisirs



### 3. LA POPULATION, LA VIE SOCIALE

Les données socio-démographiques, l'action sociale, l'enfance jeunesse et l'éducation, l'état de santé de la population



### 4. L'ATTRACTIVITÉ

Le tissu économique local, l'emploi, le foncier, l'immobilier d'entreprises, le tourisme, l'agriculture, la production d'énergies renouvelables, l'économie circulaire



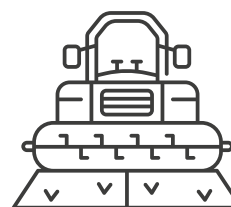
# AXE 1

Un territoire garant d'un développement maîtrisé, **protégeant** les milieux naturels, la biodiversité et s'adaptant au changement climatique.



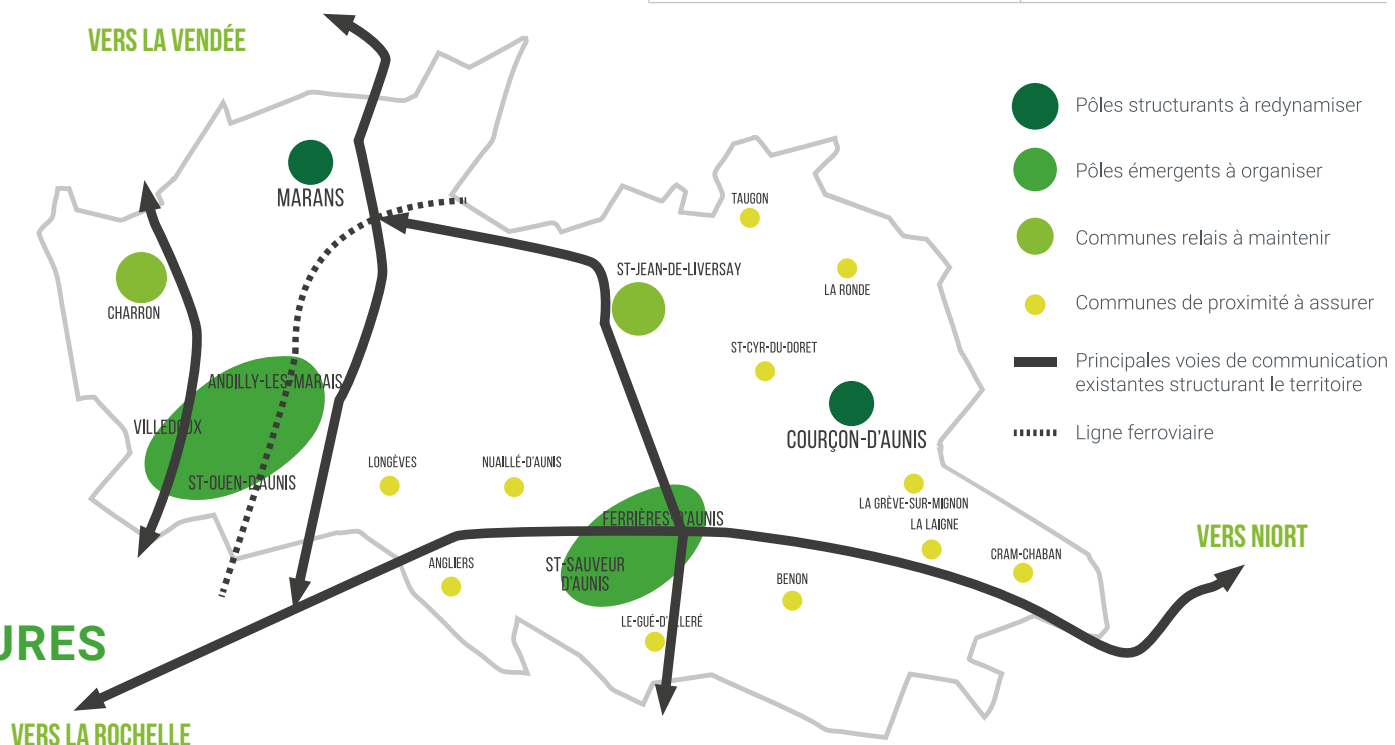
# ▲ FOCUS DIAGNOSTIC

👁️ Aménagement, morphologie du territoire



**77%**  
de la superficie  
est liée à **l'agriculture**

Une façade littorale :  
**CHARRON**



## L'ARMATURE TERRITORIALE ET SES INFRASTRUCTURES

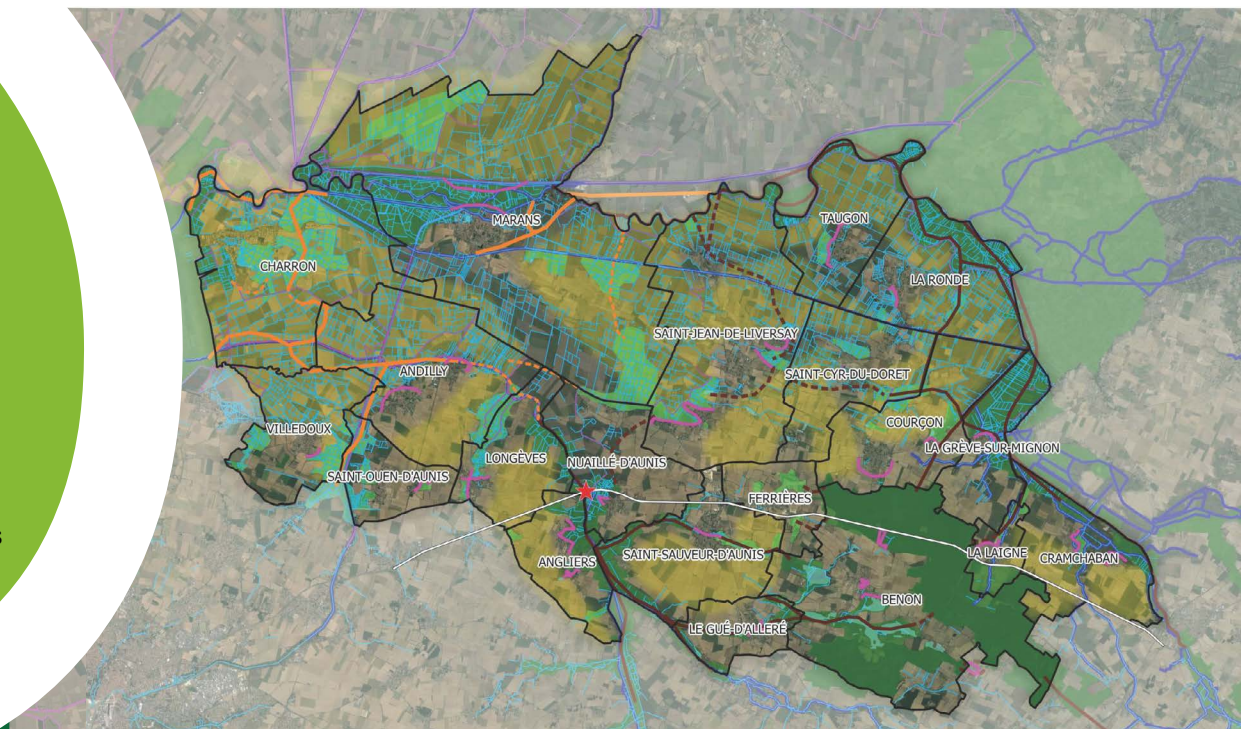
(Source : Projet d'aménagement et de développement durable du PLUi-H d'Aunis Atlantique)

## LE RISQUE INONDATION

- Des risques naturels majoritairement liés à l'eau (combinaison des aléas submersion marine et débordement des cours d'eau).
- Différents types d'ouvrages de protection : **des digues de premier rang** et de second rang et de nombreux **ouvrages hydrauliques**.
- **50 km de levées** autour de l'axe Sèvre Niortaise.

## LE RÉSEAU HYDROGRAPHIQUE

- Un **réseau hydrographique** très dense, avec un axe fluvial majeur, la **Sèvre Niortaise**, deux principaux cours d'eau, le **Mignon** et le **Curé** et de **très nombreux canaux** aux dimensions variées (Canal du Curé, Canal du Mignon, Canal de La Banche...).
- Un **réseau hydraulique** régulé par la présence de **digues** (ou merlons) sur certains secteurs, mais aussi par de **nombreux ouvrages tels que les barrages, les bondes, les ponts ou encore les portes à marée**.



(Sources : BD Parcellaire / BD Topo : BD Route : IGN Orthophoto : Google)

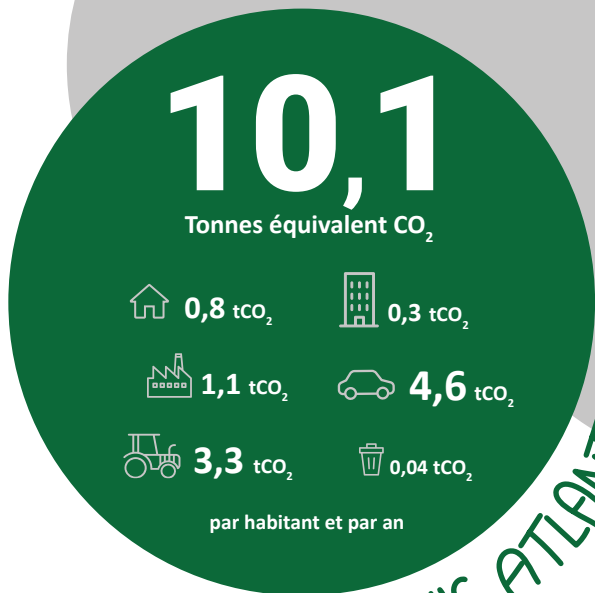
## LA BIODIVERSITÉ ET LA TRAME VERTE ET BLEUE

- **Trois grandes entités paysagères** : la **Plaine d'Aunis** au sud, le **Marais Poitevin** au nord et la **baie de l'Aiguillon** à l'ouest.
- **La plus vaste zone humide de la façade Atlantique** : **22 387 hectares de marais**.
- Principaux **réservoirs de biodiversité** : les **boisements** (forêt et bois de Benon), la **Venise Verte**, le **littoral**, les **vallées** des cours d'eau et les **marais mouillés**.
- Un **écosystème écologique reconnu et protégé** (site classé ZNIEFF, Zone Natura 2000, Espaces naturels sensibles...).
- **19 des 20 communes d'Aunis Atlantique appartiennent au périmètre du Parc Naturel Régional du Marais poitevin**.

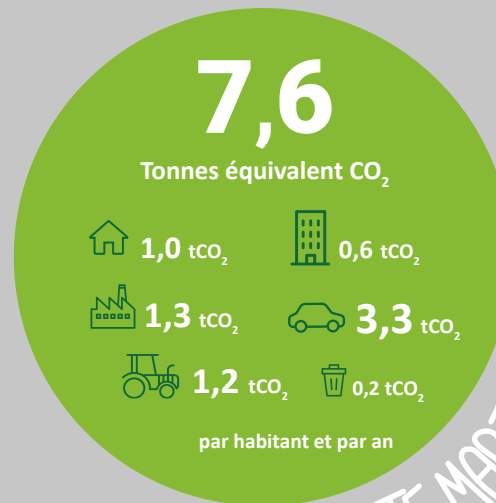


### Trame Verte et Bleue

- Réservoirs de biodiversité principaux
- Réservoirs de biodiversité locaux
- Espaces agricoles d'intérêt pour l'avifaune
- Zones humides
- Réservoirs / corridors de la Trame Bleue
- Canaux
- Digues
- Corridors de milieux boisés et bocagers à préserver et conforter
- Corridors de milieux boisés et bocagers à restaurer
- Corridors de milieux ouverts et bocagers à préserver et conforter
- Corridors de milieux ouverts et bocagers à restaurer
- Zones de contact entre l'urbanisation et la TVB
- ★ Principal point de conflit (croisement entre les corridors écologiques et les routes principales)



AUNIS ATLANTIQUE



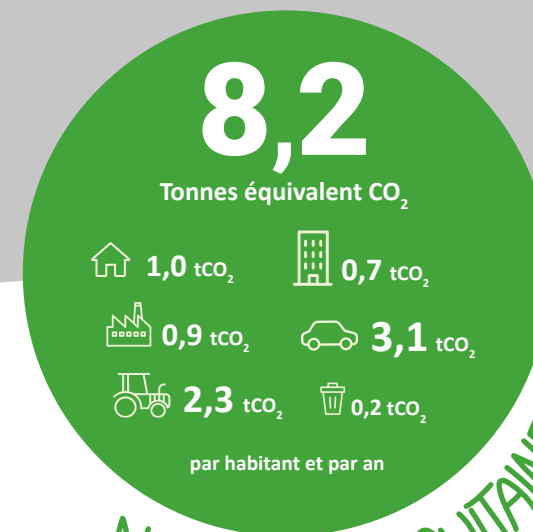
CHARENTE-MARITIME

Légende :

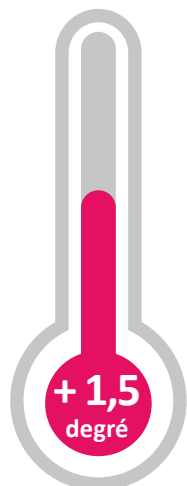
- Résidentiel
- Tertiaire
- Industrie
- Transport
- Agriculture
- Déchets

## ÉMISSIONS DE GAZ À EFFET DE SERRE

par secteur et par habitant



NOUVELLE-AQUITAINE



## LA QUALITÉ DE L'AIR

- Entre 1959 et 2019, le nombre de **journées chaudes** (température maximale supérieure à 25°C) a augmenté de 4 à 6 jours par décennie et les températures moyennes ont subi une **hausse de 1,5 degré**.
- **4,7 kg de particules fines PM2.5 émises par habitant et par an** (contre 3,8 kg pour le département et 3,5 kg pour la région).
- **Des émissions de GES s'élevant à 10,1 Tonnes équivalent CO<sub>2</sub> par habitant et par an** (contre 8,2 TeqCO<sub>2</sub>/hab/an pour la Région et 7,6 TeqCO<sub>2</sub>/hab/an pour le Département).



# ■ LES ENJEUX STRATÉGIQUES

**AXE 1** Un territoire garant d'un développement maîtrisé, protégeant les milieux naturels, la biodiversité et s'adaptant au changement climatique.

*Aménagement, morphologie du territoire* 



L'analyse dynamique du diagnostic « aménagement, morphologie du territoire » met en avant **une très grande richesse paysagère et un système écologique remarquable et reconnu**. La ressource en eau est très exploitée avec des conflits d'usage entraînant l'apparition de sévères assèchs au printemps et en été. Le territoire est contraint principalement par des risques naturels liés à l'eau.

Les **axes routiers structurants sont très fréquentés** et génèrent des émissions de gaz à effet de serre très importantes et une forte présence de particules fines dans l'air.

Le **Plan Local d'Urbanisme intercommunal (PLUi) approuvé** en 2021 fixe à **275 ha la consommation d'espace entre 2020 et 2030**. Le SCOT commun en cours avec l'agglomération rochelaise et Aunis Sud devra prendre en compte l'enjeu du « zéro artificialisation nette » à l'horizon 2050.

# ENJEU 1



## #Sobriété foncière

● **Inventer de nouveaux modèles en termes de sobriété foncière en limitant l'impact au sol notamment en faisant muter le foncier économique, en requalifiant les friches industrielles et en lançant une démarche de renaturation d'espaces artificialisés.**

Dans un contexte de « zéro artificialisation nette », il s'agit de poser l'enjeu de la sobriété foncière au cœur de tous les projets d'aménagement, qu'ils soient économiques, liés aux équipements publics ou à l'habitat. Il pourra également s'agir de prioriser des démarches de requalification de friches (économiques, industrielles...) ou de renaturation d'espaces artificialisés.

## #Eau #Biodiversité #Climat



● **Anticiper le changement climatique en plaçant la biodiversité et l'eau au cœur de chaque projet, dans sa conception et dans sa gestion.**

Cet enjeu regroupe toute action visant à valoriser le patrimoine naturel et à préserver la biodiversité, en particulier dans la mise en œuvre de la Trame verte et bleue. Il peut également s'agir d'œuvrer à la conservation et à la valorisation des marais communaux et de leurs abords. Une concertation avec les acteurs impliqués sera engagée pour permettre l'émergence d'un enjeu spécifique lié à la protection et à la valorisation de la ressource en eau.

Il implique la gestion des milieux aquatiques et la lutte contre les espèces envahissantes. Il comprend également la protection des populations et des biens notamment à travers la réduction de la vulnérabilité des populations exposées au risque inondation tant submersion marine que débordement de cours d'eau.

# ENJEU 2



## #Gaz à effet de serre #Mobilités extraterritoriales

● **Renforcer le partenariat avec les territoires voisins et les institutions compétentes pour faire émerger une nouvelle offre de mobilité permettant la limitation des émissions de gaz à effet de serre.**

**Adapter les infrastructures de transport sur l'axe nord sud aux enjeux d'aménagement du territoire.**

Contribuer au développement des transports en commun comme un mode durable et concurrentiel de déplacement vers l'agglomération rochelaise. Favoriser notamment le développement des liaisons en autocars et les solutions multimodales.



# ENJEU 3

Un territoire  
sobre, qui  
**valorise**  
durablement  
son cadre  
de vie en  
s'appuyant sur  
ses ressources  
locales, son  
environnement  
naturel.



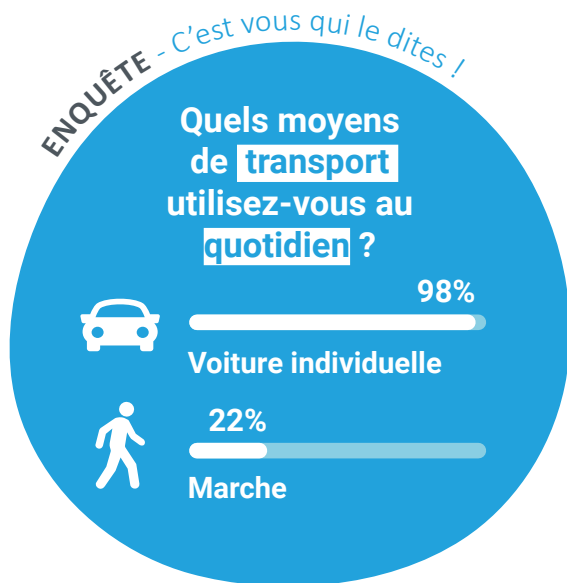
AXE

# FOCUS DIAGNOSTIC

 Cadre de vie

## LES DÉPLACEMENTS DU QUOTIDIEN

- Forte dépendance à l'utilisation de la voiture individuelle.
- Transports scolaires et lignes régulières assurés par la Région Nouvelle-Aquitaine.
- Pratique cycliste essentiellement sportive et touristique. **Peu d'aménagements cyclables.**



## LES COMMERCES

- **25 pôles commerciaux** dont 5 pôles de périphérie et 20 en centralité urbaine.
- **135 commerces au total.**
- Une évasion commerciale évaluée à **77 M€.**
- Une **commercialisation en circuits courts** en émergence, qui se fait principalement en vente directe à la ferme et au sein d'un point de vente collectif (magasin de producteurs de Ferrières d'Aunis).
- **6 communes qui accueillent un marché** de plein vent : Courçon, Marans, Saint-Sauveur d'Aunis, Nuaillé d'Aunis, Saint-Ouen et Villedoux.

## LA GESTION DES DÉCHETS



**5** déchetteries sur le territoire

Entre 2015 et 2020



**Baisse de 12%** des déchets ménagers collectés

**Augmentation de 49%** des emballages recyclables collectés



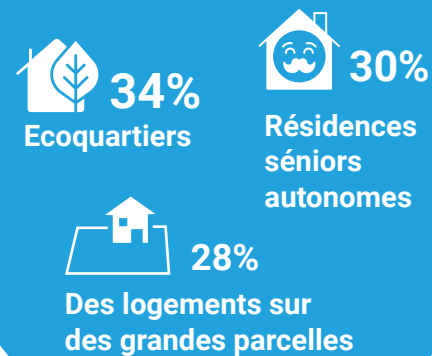
# L'HABITAT



- Une périurbanisation qui **se développe d'Ouest en Est**.
- Un **espace à dominante résidentielle** sous forme pavillonnaire.
- **Une faible part du locatif social**.
- Performance énergétique des logements :
  - **44% des logements sont très performants** (étiquettes A, B et C),
  - 42% présentent des performances moyennes et sont classés D.
  - Seulement 15% présentent de faibles performances (étiquettes E, F et G).
- **Déploiement de la fibre optique** en cours sur le territoire (fin du déploiement en juin 2023).

ENQUÊTE - C'est vous qui le dites !

Les types de **logements** que vous aimeriez voir se développer en priorité sur le territoire :



ENQUÊTE - C'est vous qui le dites !

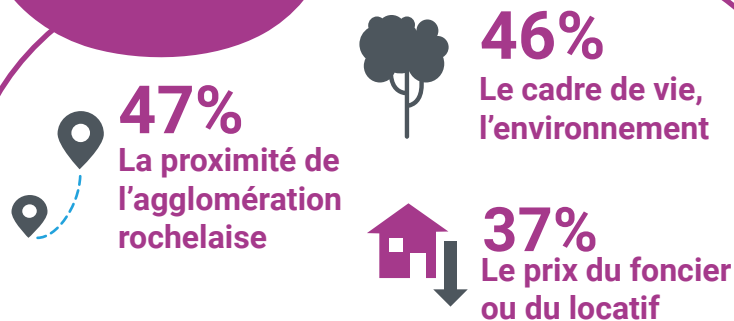
Votre logement correspond-il à **vos attentes** et vos besoins ?

## EN TERMES DE :

- Confort et de qualité : **oui à 89%**
- Surface intérieure : **oui à 89%**
- Localisation : **oui à 88%**
- Performance énergétique : **oui à 67%**

ENQUÊTE - C'est vous qui le dites !

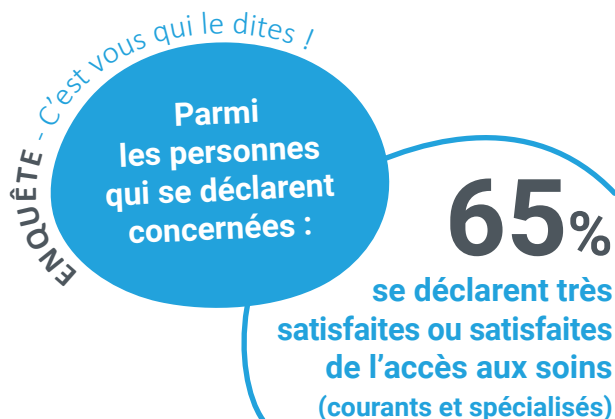
Quelles sont **les raisons** principales du choix de votre lieu d'habitation ?





## L'OFFRE DE SANTÉ

- Une offre de soins en libéral composée de **30 médecins généralistes** mais aucun spécialiste (cardiologue, ophtalmologue, gynécologue, pédiatre, psychiatre).
- Une densité inférieure aux moyennes départementales et régionales pour les chirurgiens-dentistes (8), les sages-femmes (1) les infirmiers (29), les psychologues (4) et les pharmacies d'officine, alors que la densité d'orthophonistes se révèle nettement supérieure.



## LES ÉQUIPEMENTS SPORTIFS COMMUNAUTAIRES :

- Un complexe sportif à Courçon, composé de deux gymnases, dont un construit en 2011 et l'autre rénové en 2016.
- Deux gymnases à Marans dont un nouvel équipement mis en service en 2020 à côté du collège Maurice Calmel.
- Une base nautique à Marans.

## LA CULTURE, LES SPORTS ET LOISIRS

ENQUÊTE - C'est vous qui le dites !

Les équipements culturels et de loisirs que vous souhaiteriez en priorité voir se développer sur le territoire :

**54%** Loisirs extérieurs (accrobranche, paintball...)

**49%** Loisirs intérieurs (bowling, escape game...)

**34%** Lieux de découvertes pédagogiques

- Une salle de spectacle municipale à Longèves : L'envol.
- Une programmation culturelle portée par la CdC sur l'ensemble du territoire.
- 4 compagnies et plusieurs artistes professionnels des festivals associatifs qui enregistrent une forte fréquentation.
- 17 bibliothèques tenues à 90% par des bénévoles et un agent de la CdC dédié à l'animation du réseau.
- 350 associations actives référencées sur le territoire.

## LES ÉQUIPEMENTS SPORTIFS ET DE LOISIRS MUNICIPAUX :

- Deux piscines municipales découvertes à Marans et Courçon.
- Un dojo à Ferrières d'Aunis.
- Des équipements de loisirs divers en accès libre : 9 city stades, des aires de jeux pour enfants, des skate-parks et des « parcours santé ».

ENQUÊTE - C'est vous qui le dites !

Les équipements sportifs que vous souhaiteriez en priorité voir se développer sur le territoire :

**59%**  
Une piscine

**30%**  
Un mur d'escalade

**25%**  
Une base nautique



# ■ LES ENJEUX STRATÉGIQUES

**AXE 2** Un territoire sobre, qui valorise durablement son cadre de vie en s'appuyant sur ses ressources locales, son environnement naturel.

Cadre de vie 



L'analyse dynamique du diagnostic « cadre de vie » met en évidence **un territoire attractif pour la population** grâce à :

- **sa proximité de l'agglomération rochelaise** et la RN11 permettant un accès rapide,
- **sa ruralité**, évoquant un mode de vie privilégié « à la campagne »,
- des espaces naturels remarquables,
- **un prix du foncier et du locatif qui reste attractif** par rapport à l'agglomération rochelaise.

La principale problématique réside dans la très forte **dépendance vis-à-vis de la voiture individuelle** et le peu d'alternatives viables pour les déplacements du quotidien (plus de gare active, insuffisance du service de transports en commun, aménagement cyclables et pédestres peu développés...).

- **Une politique efficace de gestion des déchets** permettant la réduction des déchets ménagers et une hausse du tri.
- Un territoire globalement bien pourvu en offre de soins libérale grâce à **la présence de 30 généralistes**, mais une absence de spécialistes et une offre disparate sur le territoire.
- Une offre de commerces en centres-bourgs en perte de vitesse et **une forte évasion commerciale**.
- Une offre de **logements en location insuffisante** et un tissu d'habitat récent pavillonnaire parfois peu qualitatif.



## #Mobilités (internes au territoire)

- Poursuivre le développement des mobilités alternatives à la voiture individuelle en priorisant sur un maillage cyclable performant tout en répondant aux besoins spécifiques des jeunes, des personnes âgées ou en situation de vulnérabilité énergétique.

Planifier et prioriser la mise en œuvre du Schéma vélo d'Aunis Atlantique validé en 2021.

Poursuivre le développement des pratiques altermodales (mobilités électriques, covoiturage, autostop organisé...) et toutes politiques permettant de diminuer les déplacements (développement d'espaces de travail partagés, réalisation de plans de mobilités, politique de l'emploi...)

Étudier la mise en œuvre de lignes de rabattement connectées avec les lignes express régionales.

ENJEU 1



## #Équipements

## #Aménagements #Paysages

- Proposer une offre d'équipements et d'aménagements de qualité, répondant aux attentes de la population, à travers un maillage pertinent et équilibré du territoire. Préserver et valoriser les paysages identitaires participant à la qualité du cadre de vie et à l'attractivité du territoire.

Poursuivre le développement d'équipements sportifs structurants sur le territoire. Favoriser l'émergence d'une nouvelle offre de loisirs notamment pour les jeunes. Permettre aux communes de développer des équipements de loisirs au plus près des populations. Valoriser certains espaces naturels pour les rendre accessibles au public tout en sensibilisant sur les différents aspects de ce patrimoine (itinéraires pédestres, cyclables, sentiers d'interprétation...).

ENJEU 3

## #Revitalisation des centres-bourgs



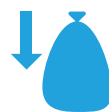
- Réinvestir les centres-bourgs dans une démarche globale de revitalisation pour répondre aux parcours et modes de vie des habitants (aménagement urbains, patrimoine, habitat, commerces et offre de santé).

Renforcer l'attractivité des centres-bourgs en répondant aux enjeux d'amélioration de l'habitat et du cadre de vie, du développement de services, de commerces, de valorisation du patrimoine bâti et paysager.

Pérenniser et diversifier l'offre de soins en s'appuyant sur la mise en œuvre du Contrat Local de Santé (CLS).

ENJEU 2

## #Sobriété énergétique #Déchets



- Réussir collectivement à devenir un territoire sobre énergétiquement et construire une politique de gestion performante des déchets.

Réduire nos émissions de gaz à effet de serre et nos consommations énergétiques par la sobriété et l'efficacité énergétique. Baisser les consommations énergétiques au sein des collectivités en visant l'exemplarité sur l'ensemble de nos politiques publiques.

Accompagner la rénovation thermique du bâtiment public et privé.

Poursuivre la politique engagée de réduction et de valorisation de nos déchets en sensibilisant les habitants et en mettant en place des dispositifs incitatifs.

ENJEU 4



**Un territoire solidaire et créateur de liens où les citoyens et les collectivités s'impliquent au service de la transition socio-écologique.**

# ▲ FOCUS DIAGNOSTIC

👁 Population, vie sociale

## UNE CROISSANCE SOUTENUE MAIS HÉTÉROGÈNE

- Population globale au 1<sup>er</sup> janvier 2021 :



**30 188**  
habitants

- Une **croissance démographique soutenue**, mais une **augmentation annuelle beaucoup plus faible sur les 5 dernières années** (+1,25 %, contre plus de 3 % jusqu'en 2015).
- Une **croissance hétérogène** sur l'ensemble des 20 communes. **Un tiers** des communes du territoire affiche une **croissance négative ou nulle** entre 2020 et 2021.
- **Marans** connaît une **perte d'habitants** structurelle depuis de nombreuses années (-2.2 % entre 2017 et 2021). **Saint-Ouen d'Aunis** demeure la commune qui conserve le **taux de croissance le plus fort** (+ 19,84 % en 5 ans sur la période 2017/2021 et + 4,74 % entre 2020 et 2021).

(Source : INSEE – Population légale 2018 au 1<sup>er</sup> janvier 2021)



## UNE POPULATION JEUNE MAIS UN VIEILLISSEMENT NOTABLE

- Les **30-44 ans** représentent **22,6 % de la population** du territoire, quand **22 %** des habitants sont âgés **de 0 à 14 ans**.

- **L'indice de vieillissement est faible** : 62 personnes de 65 ans et plus pour 100 jeunes de moins de 20 ans, mais **une augmentation de la part des 60-74 ans**, passant de 12,2 % en 2007 à 14,4 % en 2017.

- **L'indice de grand vieillissement** (population de 80 ans ou plus par rapport à celle des 65-79 ans) est de **53,4**, soit **plus élevé que celui du département** de Charente-Maritime (47).

## UNE POPULATION FAMILIALE

**49%**

des ménages du territoire sont des **couples avec enfants**



## DES CONDITIONS DE VIE FAVORABLES

- En 2015, **71,2 % des actifs de 15 à 64 ans occupaient un emploi** (contre 62 % sur le département de Charente-Maritime) et le territoire enregistre un **taux de chômage de 7,8 % au 4<sup>ème</sup> trimestre 2020**.
- La répartition des actifs par catégorie socio-professionnelle révèle une **forte proportion d'ouvriers** (24 %) par rapport aux cadres (10 %). Aussi, **le ratio ouvriers/cadres est plus élevé** qu'ailleurs (2,4 contre 1,9 en Charente-Maritime). De même, les **employés** sont davantage représentés (32 %), à l'inverse des artisans-commerçants (6,5 %).

(Source : Insee, RP – 2017)

## L'ACTION SOCIALE

- **2 centres socio-culturels** : Les Pictons à Marans et l'Espace Mosaïque à Courçon.
- **16 CCAS** (Centre Communal d'Action Sociale).
- **1 CIAS** (Centre Intercommunal d'Action Sociale) a vu le jour le 1<sup>er</sup> janvier 2017.
- **2 logements d'urgence** dont 1 dédié aux victimes de violences.
- Des **réseaux d'actions sociales** : le réseau de **lutte contre les violences conjugales et intrafamiliales**, le réseau **Santé mentale labellisé « Conseil local en santé mentale »** et le réseau **familles et handicaps**.

- Le domaine de l'**action sociale** est également fortement porté par le **bénévolat** de nombreuses **associations caritatives ou d'aide à la personne** : **25** dans le champ de l'**action sociale** et **30** destinées à l'**accompagnement des séniors**.

### Les autres structures

- **6 EHPAD** (Etablissement d'hébergement pour personnes âgées dépendantes).
- En 2017 : **591 places en hébergement permanent, 15 places en hébergement temporaire et 16 places en accueil de jour**. A fin 2017, 189 personnes âgées de 75 ans ou plus percevaient une allocation personnalisée d'autonomie (APA) à domicile.
- **Structures d'accueil des populations en situation de handicap** : **58 places en Etablissement et service d'aide par le travail (ESAT) et 87 places en Institut médico-éducatif (IME)**.

### Accès aux droits :

- **Permanences des institutions** (Caisse d'allocations familiales, Caisse primaire d'assurance maladie, Mission locale) basées sur la commune de Marans.
- **3 points numériques accompagnés CAF (centres sociaux de Marans et Courçon et multi-accueil de Ferrières d'Aunis)**, une **Maison de service au public** gérée par La Poste à **Saint-Jean de Liversay**.

ENQUÊTE - C'est vous qui le dites !

Parmi les personnes qui se déclarent concernées :

**44%**  
se déclarent très satisfaites ou satisfaites de l'accès aux droits (aide administrative)

**70%**  
des répondants pensent intéressant de développer sur le territoire un accompagnement pour la réalisation des démarches en ligne

## L'ENFANCE-JEUNESSE ET L'ÉDUCATION

### > La petite enfance



- **4 crèches multi-accueils gérées par la CdC** d'une capacité totale de **73 places**

- **233 assistants maternels en activité et 2 Relais Petite Enfance (RPE)** gérés par la CdC
- **4 Maisons d'Assistants Maternels (MAM) et une micro-crèche** qui a ouvert à Benon en 2020.

### > L'éducation

- **26 écoles de proximité et 3 collèges**.
- Les **écoles primaires** accueillent **3565 élèves** à la rentrée 2020.
- Le collège public **Maurice Calmel** à Marans accueille **584 élèves** en 2021.
- Le collège privé sous contrat **Marie-Eustelle** à Marans comptabilise **207 élèves** inscrits.
- Le collège public **Jean Monnet** de Courçon scolarise **780 élèves** en 2021.



### > Les autres structures dédiées à l'enfance-jeunesse

- L'école du Bois Marais de Saint-Ouen d'Aunis accueille une **unité d'enseignement de l'IME Le Breuil** (Institut Médico Éducatif) où sont scolarisés **87 enfants et jeunes, âgés de 3 à 20 ans.**
- **2 Points d'Accueil Écoute Jeune (PAEJ).**
- **Une animatrice de prévention** intervient auprès des **11-25 ans au centre social Les Pictons** à Marans.
- **1 point information jeunesse des Pictons, lieu d'information généraliste sur l'orientation scolaire et professionnelle et les sujets de la vie quotidienne.**
- Le **Centre nature du Marais poitevin**, situé à Taugon et **labellisé « Échappées nature »**, est un équipement dédié à **l'éducation à l'environnement des jeunes publics.** Il est **géré par la CdC** et soutenu par le Département dans le cadre de sa politique de **valorisation des espaces naturels sensibles.**
  - La Mission locale tient par ailleurs deux permanences pour **l'accompagnement des 16-25 ans** dans leurs recherches d'emplois ou de formation à Courçon et Marans.

#### L'accueil de loisirs

- **15 structures d'accueil de loisirs intercommunaux, municipaux et associatifs pour les 3-11 ans**

### > Les équipements et l'éducation sportive, artistique et culturelle

- **4 gymnases gérés par la CdC** et dédiés aux collégiens en journée et aux associations sportives le soir et le week-end.
- **Une base de voile intercommunale** à Marans tenue à disposition des **associations de voile et d'aviron** et permettant l'organisation des « **cycles voile** » proposés aux scolaires.
- Les **éducateurs sportifs** de la CdC **interviennent dans les écoles** du territoire sur le temps scolaire.
- Un **Accueil Collectif de Mineurs (ACM) PASS'SPORTS VACANCES** à vocation sportive géré par la CdC.
- **90 associations à vocation sportive** sont recensées sur le territoire.
- **17 bibliothèques municipales** avec une coordination et une animation du réseau par la CdC.
- **3 écoles de musique associatives.**

## L'ÉTAT DE SANTÉ DE LA POPULATION

- Les **conditions de vie relativement favorables** constatées sur le territoire d'Aunis Atlantique (faible taux de chômage et niveau de vie assez avantageux) permettent un **bon accès aux soins.**

Les personnes concernées :

ENQUÊTE - C'est vous qui le dites !

se déclarent très satisfaites ou satisfaites :

**à 72%** des accueils de loisirs pour les 3-11 ans

**à 36%** des équipements et espaces de loisirs pour les jeunes

**à 66%** des structures d'accueil pour les 0-3 ans

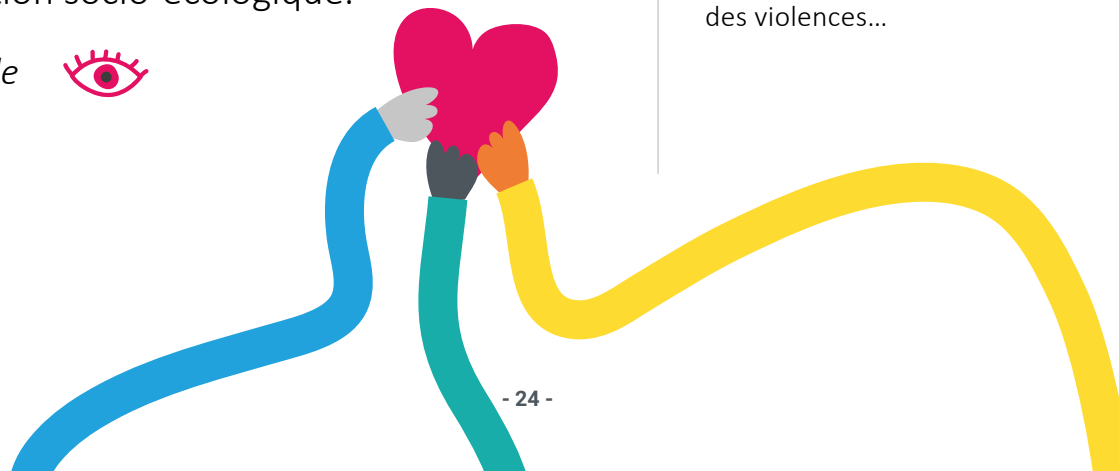
**à 22%** des lieux d'accueil pour les jeunes de 16-25 ans



# ■ LES ENJEUX STRATÉGIQUES

**AXE 3** Un territoire solidaire et créateur de liens où les citoyens et les collectivités s'impliquent au service de la transition socio-écologique.

*Population, vie sociale*



L'analyse dynamique du diagnostic « Population vie sociale » met en évidence **une population jeune principalement composée de jeunes actifs mais un vieillissement constaté, notamment par l'augmentation de la tranche des 60-74 ans.** Le développement de services spécifiques pour les séniors apparaît donc comme un enjeu de ce nouveau Projet de territoire.

On recense **de nombreux acteurs de l'action sociale et de la promotion de la santé avec des pratiques de collaboration ancrées** et une politique volontariste en direction de la jeunesse, notamment pour favoriser la pratique sportive et l'éducation à l'environnement.

Les collèges du territoire sont saturés et on note **un déficit d'activités de loisirs pour les jeunes**, aggravé par des problèmes de mobilité.

La mise en place d'une **Convention territoriale globale avec la CAF** permettra la prolongation des actions du Projet éducatif local sur des champs élargis.

La signature d'un contrat local de santé et la labélisation en Conseil Local de Santé Mentale permettra en outre de promouvoir durablement la santé des habitants.

Plusieurs conséquences possibles de la crise sanitaire sont à prendre en compte : dégradation de la situation économique et de l'accès à l'emploi, dégradation des conditions de santé mentale et physique, augmentation des violences...



# ENJEU 1

## #Enfance #Jeunesse #Culture



● **S’engager en faveur de la vie quotidienne des habitants et notamment pour l’enfance, la jeunesse et l’accès à la culture pour tous.**

Poursuivre l’implication de l’intercommunalité aux côtés des acteurs des politiques de l’enfance et de la jeunesse. Conforter la politique d’accueil des jeunes enfants.

Coordonner l’action des centres de loisirs du territoire pour accompagner la montée en gamme de l’offre et une homogénéisation des prestations et du service aux familles. Développer particulièrement dans ce cadre les animations autour de la culture et des pratiques artistiques, du sport et de la découverte de l’environnement.

Faciliter l’accès à la culture pour tous, grâce à un développement culturel basé sur une politique de développement partagée (programmation culturelle, articulation de dynamiques partenariales mise en réseau des bibliothèques, accompagnement des dynamiques artistiques).



## # Inclusion

● **Conduire une stratégie inclusive en accompagnant les populations les plus vulnérables et faciliter la mise en réseau des acteurs pour permettre l’accessibilité de tous aux services et aux droits.**

Accompagner les publics aux besoins spécifiques et notamment les jeunes, les personnes âgées, isolées, atteintes de handicaps ou de maladies mentales. Prendre en compte le vieillissement de la population et la perte d’autonomie par le développement de services spécifiques. Élaborer et conduire une stratégie locale d’inclusion numérique au service du plus grand nombre.

Mieux communiquer pour faire connaître les services existants, s’appuyer sur les acteurs locaux et prendre en compte le maillage territorial pour en faciliter l’accès. Favoriser les démarches « aller vers » pour intégrer dans les pratiques les situations de « non-demande » de certains publics et les problèmes de mobilité, notamment sur les communes les plus rurales.



# ENJEU 2

## #Vivre ensemble #Conscientisation

● **Créer du lien social en s’appuyant sur les réseaux d’acteurs déjà actifs et sensibiliser les habitants pour faciliter la prise de conscience et le changement des comportements.**

Favoriser l’émergence de nouvelles formes d’habitats collectifs et de tiers-lieux hybrides, de proximité permettant de créer du lien social et de favoriser le développement local grâce à la coopération entre les acteurs.

Mobiliser et sensibiliser les habitants sur toutes les thématiques d’actions prioritaires de la collectivité et notamment la diminution des déchets, le recyclage et le réemploi, le changement climatique, la connaissance et la protection de l’environnement, la préservation de la ressource en eau, la transition énergétique, l’éco-construction, l’alimentation, la mobilité et la santé.



Pour une  
nouvelle  
économie  
attractive  
et durable,  
innovante  
et créatrice  
d'emplois  
porteuse  
d'une identité  
forte pour le  
territoire.



AXE



# ▲ FOCUS DIAGNOSTIC

👁️ Attractivité



## LE TISSU ÉCONOMIQUE LOCAL

**2656**  
entreprises

Plus de **96 %** des établissements sont des TPE avec un effectif de 0 à 9 salariés.

- Taux de création d'entreprises : **15,9 % en 2019.**

(Source : Base SIRENE, 2019)

## ■ L'EMPLOI

- **14 537 actifs, un chiffre en croissance de 8,2 %** entre 2012 et 2017. La moitié des actifs du territoire travaille à l'extérieur, le bassin d'emploi se trouvant sous forte influence de La Rochelle.
- Si le **taux de chômage reste faible** (7,8 % au quatrième trimestre 2020, en baisse de 0,2 points par an), on ne dénombre que peu d'emplois sur le territoire (5588 en 2017, dont 69,1 % dans le secteur tertiaire) et le **taux de concentration d'emploi** (nombre d'emplois pour 100 actifs occupés), **établi à 42,5 %, diminue.** (Source INSEE)

## ■ LE FONCIER, L'IMMOBILIER D'ENTREPRISES

- La Communauté de Communes assure la gestion de **8 zones d'activités économiques (ZAE).**
- L'offre économique est implantée le long des axes routiers, sans réelle hiérarchisation. La consommation foncière reste à **équilibrer entre les ZAE et l'agriculture, tout comme l'équipement commercial entre les centres-bourgs, les ZAE et les axes de flux.**

L'immobilier d'entreprises proposé par la CdC s'organise pour l'essentiel autour de l'espace commercial et de services « Les Morines » à Charron et d'ateliers relais situés à Villedoux.

- Deux équipements spécifiques :
  - **Le magasin « Les fermiers du Marais poitevin »,** point de vente collectif de produits issus des exploitations agricoles du territoire, construit en 2018.
  - **La CAALE, tiers-lieu hybride à Marans,** construit en 2021, proposant une mixité des usages et des occupations (hôtel d'entreprises et espaces de travail partagés).



©Mathieu Vouzeaud

## LE TOURISME

- La **promotion du tourisme est déléguée à l'Office de tourisme Aunis Marais poitevin** (renommé « Le Comptoir Local » en 2021), porté par les CdC Aunis Sud et Aunis Atlantique.
- Aunis Atlantique est **gestionnaire de l'embarcadère de Bazoin** situé à La Ronde. **Trois embarcadères** privés se situent sur la commune de Marans.
- Deux véloroutes : **la Vélo Francette, sur les bords de Sèvre, et la Vélodyssée**, qui longe la côte.
- Un **bac à chaîne en accès libre relie Saint-Jean-de-Liversay à Vix** (en Vendée), permettant la traversée de la Sèvre Niortaise à pied ou à vélo.
- **Des sites naturels remarquables** (la Baie de l'Aiguillon, la forêt de Benon, le Marais poitevin, le canal de Marans La Rochelle, le port de Marans...) ponctuent également le territoire.
- **3580 lits en hébergement** marchands concentrés sur l'hôtellerie de plein air (1200 lits) et les meublés de tourisme (1374 lits).
- Un **déficit d'offres et de qualification** (entrée de gamme) en matière d'hébergements.
- Le **nombre de lits touristiques** (hébergements marchands et non marchands) est **en baisse** et le territoire accuse une pénurie d'hôtels.



## L'AGRICULTURE

- Surface agricole utile (SAU) : **34 168 ha** (dont 914 hectares en agriculture biologique) **soit 77 % du territoire**.
- La culture de **céréales et oléo-protéagineux** occupe **25 944 hectares (75,9 %)**, quand la surface fourragère s'étend **sur 7763 hectares (22 %)**, dont **4611 ha de prairie naturelle**.

**297** exploitations agricoles dont :



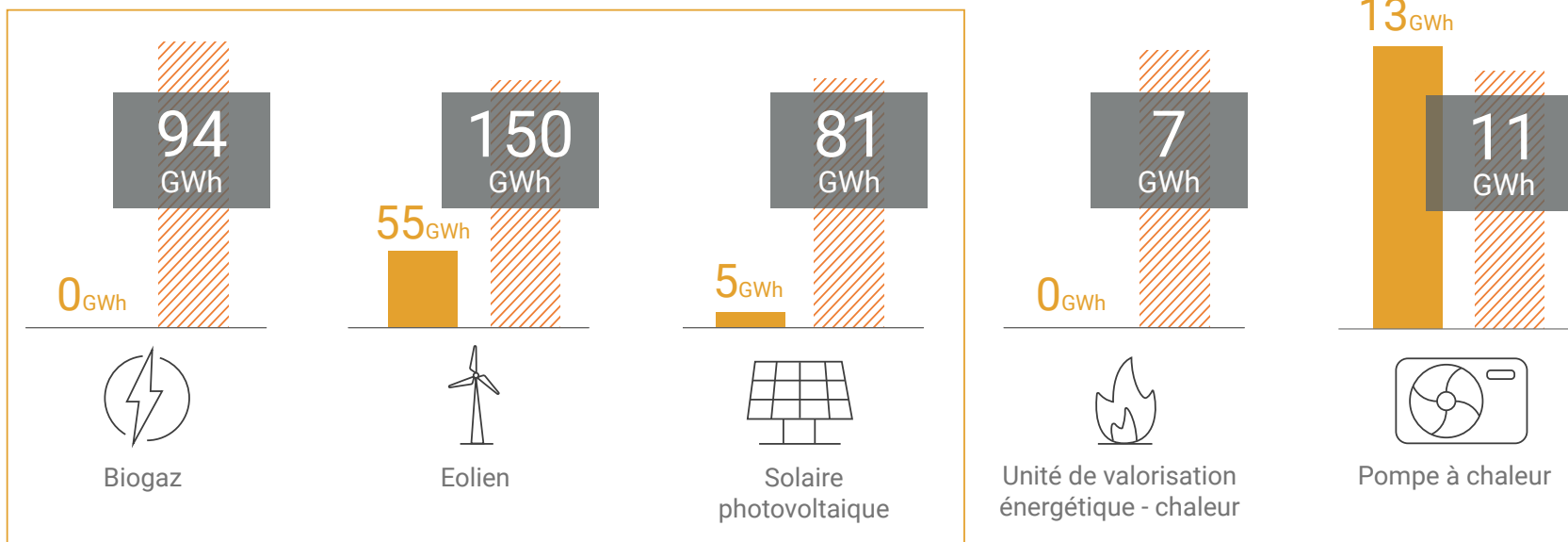
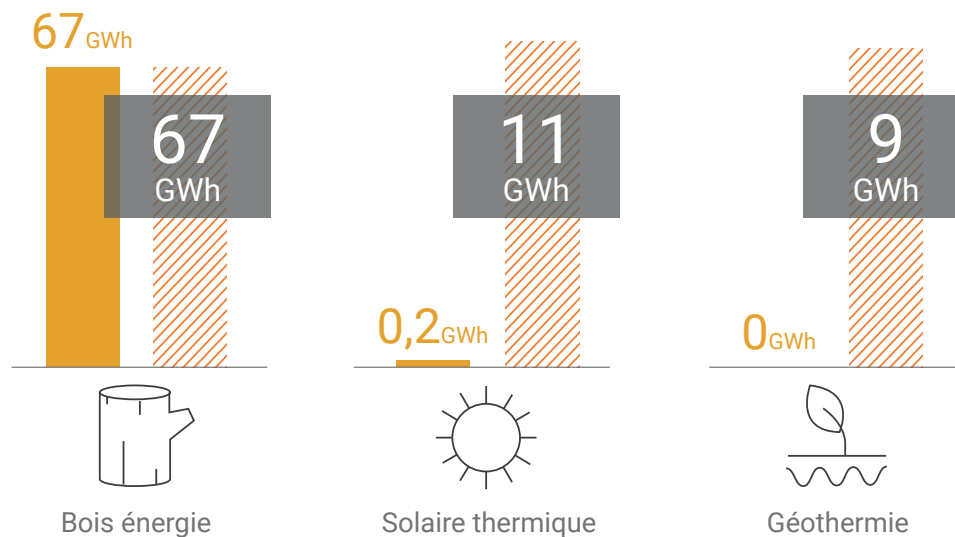
(Source : RPG 2019/BDNI/ CA17 et 79)

## L'ÉCONOMIE CIRCULAIRE

- **Reconnaissance de la démarche « Économie circulaire » portée par CYCLAD** (syndicat mixte chargé de la collecte, du traitement et de la valorisation des déchets produits par les ménages) pour le territoire par l'octroi d'un **label « Économie Circulaire »** pour une durée de quatre ans.
- **Ouverture en 2021 de l'atelier Cyclab** : tiers-lieu économie circulaire et Zéro déchet dans un espace de 1500 m<sup>2</sup> situé à Surgères.
- **La Chinetterie** est **une recyclerie** sous statut associatif créée en 2009 sous l'impulsion de l'Espace Mosaique (centre socio-culturel de Courçon) et située à Saint-Sauveur d'Aunis pour valoriser le réemploi.
- **Le Club d'entreprises, l'UC2A**, est lauréat depuis janvier 2021 de l'appel à projet **« Ecologie Industrielle et Territoriale en Nouvelle-Aquitaine »**. L'association a pour objectif dans ce cadre de créer un « éco-réseau d'Aunis » qui aura pour but d'optimiser et réduire les consommations de ressources par les entreprises adhérentes.

# LA PRODUCTION D'ÉNERGIES RENOUVELABLES

- Aunis Atlantique s'est engagée, à l'horizon 2050, à devenir un « **Territoire à Energie Positive** » (TEPOS), qui produit plus d'énergies renouvelables qu'il n'en consomme.
- **Production d'énergies renouvelables** en 2018 : **140 GWh**
- **Perspectives 2050 : 430 GWh**
- Pour parvenir à un **mix énergétique local** conforme aux objectifs TEPOS et accéder à l'**indépendance énergétique**, les différentes sources **d'énergies renouvelables** ont été étudiées.
- Estimée en 2018 à 140 GWh (en intégrant les parcs éoliens), la **production d'ENR** est en progression sur le territoire, mais ne couvre qu'une part modeste de la consommation énergétique (9,1%).





L'analyse dynamique du diagnostic « Attractivité du territoire » met en évidence un **tissu économique composé de petites entreprises** agissant majoritairement dans le secteur de l'artisanat. Le tissu industriel est limité, même si quelques entreprises historiques demeurent implantées sur le territoire (Soufflet, Minoterie de Courçon, JP3...).

Le **nombre d'emplois sur le territoire est faible** même si le taux de chômage est peu élevé, puisque la moitié des actifs travaillent à l'extérieur du territoire.

Malgré un potentiel de développement touristique avéré (Marais poitevin, deux véloroutes...), **l'offre du territoire n'est pas suffisamment mise en tourisme** (hébergements peu qualifiés, pas de sites majeurs, pas d'aménagements pour les loisirs de pleine nature...).

Un territoire très majoritairement rural mais **une agriculture peu diversifiée, principalement basée sur des grandes cultures**, non dédiée à la filière alimentaire locale.

Un **territoire pilote en matière d'économie circulaire** et d'écologie industrielle dont les enjeux gravitent notamment autour du renforcement de l'accueil des porteurs de projets, du déploiement de la collecte séparée des biodéchets et de l'animation de l'Écologie Industrielle et Territoriale (EIT).

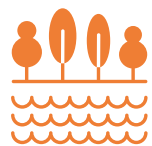
Une **production d'énergie renouvelable qui ne représente que 9% de la consommation énergétique du territoire**, mais des potentiels identifiés (méthanisation, éolien et photovoltaïque) pour répondre à l'objectif de neutralité énergétique en 2050 (TEPOS).

## ■ LES ENJEUX STRATÉGIQUES

**AXE 4** Pour une nouvelle économie attractive et durable, innovante et créatrice d'emplois porteuse d'une identité forte pour le territoire.

Attractivité 





## #Agriculture #Tourisme #Nautisme

### ENJEU 1

● **Consolider et faire progresser nos filières historiques vers une agriculture durable, une nouvelle dynamique touristique et un renforcement de la filière nautique.**

Accompagner les mutations du secteur agricole en favorisant notamment le développement de filières alimentaires locales, durables et bas carbone, en s'appuyant sur l'élaboration du Projet Alimentaire Territorial (PAT).

Accompagner la création d'une offre touristique environnementale de qualité autour du bien-être, des loisirs de nature et de l'authenticité de la vie locale.

Soutenir et développer la filière nautique à Marans.



## #Filières de compétitivité #Innovation

### ENJEU 3

● **Favoriser l'émergence de nouvelles filières et activités économiques compétitives, innovantes et durables.**

En s'appuyant sur une valorisation de nos atouts et de nos ressources locales, favoriser et soutenir le développement de nouvelles filières économiques autour des énergies renouvelables, du bois, de la paille et de l'éco-construction. Créer les conditions d'accueil de nouvelles activités de services innovantes, notamment dans le domaine de la santé. Créer des partenariats avec l'enseignement supérieur et La Rochelle Université pour favoriser l'innovation et la montée en compétence des acteurs locaux.



## #Économie circulaire

### ENJEU 2

● **Soutenir, promouvoir, accompagner les démarches d'économie circulaire.**

Soutenir les filières locales de recyclage et notamment l'accueil des porteurs de projets au sein de l'Atelier CyclaB (laboratoire d'économie circulaire développé par CYCLAD) et leur installation sur le territoire.

Soutenir les projets favorisant le réemploi et la valorisation des déchets.

Soutenir et favoriser les démarches d'Écologie Industrielle et Territoriale (EIT).

### ENJEU 4

## #Énergie renouvelable



● **Développer la production d'énergies renouvelables locales vers un mix énergétique équilibré en valorisant les potentialités du territoire tout en optimisant le maillage énergétique.**

Favoriser l'émergence de projets citoyens d'énergie renouvelable. Accompagner plus particulièrement la création des projets de méthanisation et photovoltaïques dont les potentiels de développement ont été soulignés pour atteindre les engagements « Territoire à Energie Positive » (neutralité énergétique à l'horizon 2050). Optimiser le « maillage énergétique territorial » en favorisant notamment les réseaux de chaleur et les boucles énergétiques.



**Le programme**

**d' ACTIONS**



**1. Axe 1 - Enjeux 1 et 2** ✓**#Sobriété foncière #Biodiversité #Climat**

Mettre en œuvre une méthodologie d'aménagement vertueuse au regard de la sobriété foncière (optimisation des parcelles à aménager, limitation de l'imperméabilisation des sols, végétalisation...)

**2. Axe 1 - Enjeu 3** **Axe 2 - Enjeu 2** ✓**#Mobilités extraterritoriales #Revitalisation**

Être moteur pour la réalisation du contournement de Marans et la rénovation du pont du Brault

**3. Axe 1 - Enjeu 2** ✓**#Biodiversité #Climat #GES**

Lutter contre les phénomènes d'îlots de chaleur en expérimentant la désimperméabilisation et la végétalisation des sols sur des territoires pilotes

**4. Axe 1 - Enjeu 1** ✓**#Eau #Biodiversité #Climat**

Mettre en œuvre la trame verte et bleue au travers d'actions permettant de favoriser la biodiversité et la qualité de l'eau

**5. Axe 2 - Enjeu 3** **Axe 4 - Enjeu 1** ✓**#Paysages #Tourisme**

Œuvrer pour la préservation des paysages identitaires du Marais poitevin

**6. Axe 1 - Enjeu 2** ✓**#Eau #Biodiversité #Climat**

Agir contre la pollution lumineuse et favoriser la trame noire

**7. Axe 1 - Enjeu 2** ✓**#Biodiversité #Climat**

Accompagner les communes pour l'élaboration d'une stratégie bas carbone

**8. Axe 1 - Enjeu 2** **Axe 3 - Enjeu 2** ✓**#Biodiversité #Climat #Conscientisation**

Conduire des actions de sensibilisation sur le changement climatique

**9. Axe 1 - Enjeu 2** ✓**#Mutualisation #Eau #Biodiversité #Climat**

Accélérer l'intégration de clauses environnementales dans la commande publique

**10. Axe 2 - Enjeu 2** **Axe 3 - Enjeu 3** ✓**#Habitat #Inclusion**

Aménager une aire de grand passage pour les gens du voyage

**11. Axe 1 - Enjeu 2** ✓**#Eau #Protection des populations**

Élaborer un Projet de Territoire pour la Gestion de l'Eau (PTGE)

**12. Axe 1 - Enjeu 2** ✓**#Eau #Protection des populations**

Mettre en œuvre les Stratégies Locales de Gestion des Risques d'Inondation (SLGRI fluviale et maritime)

**13. Axe 1 - Enjeu 2** ✓**#Eau #Protection des populations**

Finaliser les actions du PAPI Nord Aunis 2019 - 2023

**14. Axe 1 - Enjeu 2** ✓**#Eau #Protection des populations**

Mettre en œuvre un PAPI Nord Aunis pour le fluvial, le ruissellement, les remontées de nappes

**15. Axe 1 - Enjeu 2** ✓**#Eau #Protection des populations**

Suivre et participer aux actions des syndicats chargés de la compétence GEMAPI (Gestion des Milieux Aquatiques et la Prévention des Inondations).

**16. Axe 1 - Enjeu 2** ✓**#Mutualisation #Eau #Protection des populations**

Mettre en œuvre et déployer la plateforme Numéris (solution collaborative de gestion du Plan Communal de Sauvegarde des communes)

17. **Axe 1 - Enjeu 2** **#Mutualisation #Protection des populations**

Accompagner les communes sur la mise en œuvre et l'élaboration de leur schéma extérieur de défense contre l'incendie (DECI)

18. **Axe 1 - Enjeux 2 et 3** **#Mobilités extraterritoriales #Climat**

Participer et être moteur dans les comités de pilotage favorisant la mutualisation de l'action mobilité entre territoires

19. **Axe 1 - Enjeux 2 et 3** **#Mobilités extraterritoriales #Climat**

Développer des lignes de covoiturage dynamique sur les 2 corridors (D137 et D9)

20. **Axe 1 - Enjeux 2 et 3** **#Mobilités extraterritoriales #Climat**

Développer une offre performante (lignes express) vers La Rochelle (N11)

21. **Axe 1 - Enjeux 2 et 3** **#Mobilités extraterritoriales #Climat**

Œuvrer pour l'ouverture des haltes ferroviaires de Marans et d'Andilly pour développer une offre périurbaine cadencée sur la ligne La Rochelle-La Roche sur Yon

22. **Axe 1 - Enjeux 2 et 3** **Axe 2 - Enjeu 2** **#Mobilités extraterritoriales #Climat**

Créer des pôles multimodaux pour renforcer l'utilisation des lignes express à Ferrières et le ferroviaire à la gare de Marans

23. **Axe 1 - Enjeu 2** **Axe 2 - Enjeu 1** **#Mobilités internes #Climat**

Accompagner les employeurs du territoire (public comme privé) à réaliser des plans de mobilité et promouvoir le télétravail et les lieux de travail partagé

24. **Axe 1 - Enjeu 2** **Axe 2 - Enjeu 1** **#Mobilités internes #Climat**

Développer l'auto stop de proximité (dispositif Rezo pouce)

25. **Axe 1 - Enjeu 2** **Axe 2 - Enjeu 1** **#Mobilités internes #Climat**

Permettre un accès facilité aux mobilités électriques (aide à l'achat des vélos électriques, déploiement de bornes de chargement des véhicules électriques)

26. **Axe 1 - Enjeu 2** **Axe 2 - Enjeu 1** **#Mobilités internes #Climat**

Mettre en œuvre le Schéma directeur cyclable

27. **Axe 2 - Enjeu 2** **#Revitalisation**

Accompagner les projets de revitalisation des communes (aménagements urbains, commerces, habitat, services et équipements) avec une approche durable

28. **Axe 1 - Enjeu 1** **Axe 2 - Enjeu 2** **#Revitalisation #Habitat #Sobriété foncière**

Créer à l'échelle du SCOT un observatoire du foncier et de l'habitat

29. **Axe 2 - Enjeux 2 et 4** **#Revitalisation #Habitat #Sobriété énergétique**

Créer une maison de l'habitat pour accompagner le parcours résidentiel en regroupant des acteurs spécialisés dans les domaines de logement, de l'habitat durable et de l'énergie

30. **Axe 2 - Enjeu 2** **#Revitalisation #Habitat**

Remettre les logements vacants sur le marché et accompagner les projets d'acquisition-amélioration de l'habitat dans les centres-bourgs

31. **Axe 2 - Enjeux 2 et 3** **Axe 3 - Enjeu 3** **#Revitalisation #Habitat #Inclusion**

Approfondir la connaissance des besoins en hébergement des jeunes et favoriser le développement de solutions adaptées

### 32. Axe 1 - Enjeu 2 Axe 2 - Enjeu 2

**#Revitalisation #Habitat #Climat**

Expérimenter la mise en œuvre de nouveaux quartiers de qualité dans une optique d'urbanisme durable en s'appuyant sur le site pilote de la friche Protimer à Marans

### 33. Axe 2 - Enjeu 2

**#Revitalisation #Santé**

Élaborer le Projet de santé d'Aunis Atlantique (Contrat Local de Santé)

### 34. Axe 2 - Enjeu 2

**#Revitalisation #Santé**

Favoriser l'installation de nouveaux professionnels de soins sur le territoire

### 35. Axe 2 - Enjeu 2

**#Inclusion #Santé**

Cœuvrer pour la mise en œuvre d'une offre de soins de garde pour le week-end

### 36. Axe 2 - Enjeu 2

**#Inclusion #Santé**

Obtenir le label Ville santé de l'OMS permettant la coordination des politiques de santé à l'échelle de l'intercommunalité

### 37. Axe 1 - Enjeu 2 Axe 2 - Enjeu 4

**#Déchets #Climat**

Mettre en place une tarification incitative pour la collecte des déchets ménagers

### 38. Axe 1 - Enjeu 2 Axe 2 - Enjeu 4

**#Déchets #Climat**

Mettre en œuvre la collecte séparée des biodéchets pour les particuliers

### 39. Axe 1 - Enjeu 2 Axe 2 - Enjeu 4

**#Sobriété énergétique #Climat**

Développer la Plateforme Territoriale de la Rénovation Énergétique (PTRE)

### 40. Axe 1 - Enjeu 2 Axe 2 - Enjeu 4

**#Sobriété énergétique #Climat**

Favoriser la création de bâtiments publics en écoconstruction et ultra basse consommation en s'appuyant sur le site pilote du Pôle de services publics d'Aunis Atlantique

### 41. Axe 1 - Enjeu 2 Axe 2 - Enjeu 4

**#Sobriété énergétique #Climat**

Réaliser un diagnostic énergétique des bâtiments publics et accompagner les collectivités dans la rénovation énergétique de leurs bâtiments

### 42. Axe 2 - Enjeu 3 Axe 3 - Enjeu 1

**#Équipements #Enfance #Jeunesse**

Rénovation de la base nautique communautaire

### 43. Axe 2 - Enjeu 3 Axe 3 - Enjeu 1

**#Équipements #Enfance #Jeunesse**

Construction d'un «Pôle raquettes» à l'Est du territoire

### 44. Axe 2 - Enjeu 3 Axe 3 - Enjeu 1

**#Équipements #Enfance #Jeunesse**

Création de plateaux sportifs (terrains de grands jeux, pistes d'athlétisme) attenants aux collèges de Courçon et Marans

### 45. Axe 3 - Enjeux 2 et 3 Axe 4 - Enjeu 2

**#Inclusion #Vivre ensemble #Économie circulaire**

Réhabiliter l'ancienne laiterie de Saint-Jean de Liversay pour concevoir un Pôle regroupant des activités à vocation sociale

### 46. Axe 2 - Enjeu 3 Axe 3 - Enjeu 3

**#Inclusion #Équipements**

Créer une épicerie solidaire au sein du Pôle social

47. **Axe 3 - Enjeux 2 et 3** ✓

#Inclusion #Vivre ensemble

Renforcer l'action du CIAS d'Aunis Atlantique, lieu ressource pour les CCAS, pour conduire le développement social du territoire

48. **Axe 3 - Enjeu 3** ✓

#Inclusion

Faire un diagnostic des besoins et des ressources en matière d'inclusion numérique

49. **Axe 3 - Enjeu 3** ✓

#Inclusion

Expérimenter des lieux d'inclusion numérique fixes et itinérants

50. **Axe 3 - Enjeu 3** ✓

#Inclusion

Créer, animer un réseau des acteurs du 3<sup>ème</sup> âge pour répondre au défi collectif du vieillissement

51. **Axe 2 - Enjeu 2** **Axe 3 - Enjeu 3** ✓

#Inclusion #Habitat

Développer et diversifier l'offre de logements pour les publics et les situations d'urgence

52. **Axe 2 - Enjeux 2 et 4** **Axe 3 - Enjeu 3** ✓

#Inclusion #Habitat #Sobriété énergétique

Créer une maison de l'habitat pour accompagner le parcours résidentiel en regroupant des acteurs spécialisés dans les domaines du logement de l'habitat durable et de l'énergie

53. **Axe 3 - Enjeux 2 et 3** ✓

#Inclusion #Vivre ensemble

Adapter les services à chaque public et faciliter leur accès partout et pour tous

54. **Axe 2 - Enjeu 2** **Axe 3 - Enjeu 3** ✓

#Inclusion #Revitalisation #Habitat

Favoriser la création d'une offre de logements diversifiée (habitat solidaire, intergénérationnel, collectif et inclusif...)

55. **Axe 3 - Enjeux 2 et 3** ✓

#Vivre ensemble #Inclusion

Favoriser l'émergence de tiers-lieu hybrides de proximité permettant de favoriser le développement local grâce à la coopération entre les acteurs

56. **Axe 3 - Enjeux 1, 2 et 3** ✓

#Enfance #Jeunesse #Vivre ensemble #Inclusion

Coordonner et mettre en œuvre une politique pour les familles suivant le plan d'actions défini dans le cadre la Convention Territoriale Globale

57. **Axe 3 - Enjeu 1** ✓

#Enfance #Jeunesse

Coordonner l'action des centres de loisirs du territoire pour accompagner la montée en gamme de l'offre et une homogénéisation des prestations et du service aux familles

58. **Axe 1 - Enjeu 2** **Axe 3 - Enjeu 1** ✓

#Enfance #Jeunesse #Climat

Développer le label environnemental au sein des structures enfance jeunesse d'Aunis Atlantique

59. **Axe 3 - Enjeu 1** ✓

#Enfance #Jeunesse #Culture

Poursuivre le soutien et la mise en réseau des bibliothèques du territoire

60. **Axe 3 - Enjeu 1** ✓

#Enfance #Jeunesse #Culture

Renforcer les pratiques artistiques et culturelles pour le jeune public

61. **Axe 3 - Enjeu 1** ✓

#Enfance #Jeunesse #Culture

Réaliser un audit de la pratique musicale sur le territoire

62. **Axe 3 - Enjeu 1** ✓

#Culture

Conforter la programmation culturelle annuelle de la Communauté de Communes en s'appuyant sur le site de Briqueterie et la salle municipale de Longèves, L'envol

63. **Axe 1 - Enjeu 1** **Axe 4 - Enjeu 3** ✓

#Sobriété foncière #Filière de compétitivité

Densifier, qualifier les zones d'activités économiques avec un prisme environnemental (élaboration de cahiers des charges intégrant la densification des activités, la qualité des constructions, la sobriété énergétique, la végétalisation des aménagements, l'intégration des mobilités douces, la priorisation des activités pourvoyeuses d'emplois)

64. **Axe 2 - Enjeux 2 et 3** ✓

#Sobriété foncière #Revitalisation

Créer un observatoire du tissu économique et commercial

65. **Axe 2 - Enjeu 3** ✓

#Équipements

Étudier les opportunités d'implantation d'une offre commerciale de loisirs indoor

66. **Axe 4 - Enjeux 1, 2 et 3** ✓#Agriculture #Tourisme #Nautisme  
#Economie circulaire #Filières de compétitivité

Dynamiser, animer le réseau des partenaires économiques autour d'une politique de l'emploi

67. **Axe 1 - Enjeu 2** **Axe 3 - Enjeu 2****Axe 4 - Enjeu 3** ✓

#Filières de compétitivité #Climat #Inclusion

Renforcer les collaborations avec La Rochelle Université autour de 3 axes (favoriser l'innovation, développer le lien avec les entreprises, contribuer à la formation des étudiants)

68. **Axe 2 - Enjeu 2** **Axe 4 - Enjeu 3** ✓

#Filières de compétitivité #Santé

Favoriser l'installation de projets innovants autour de la santé

69. **Axe 1 - Enjeu 2** **Axe 4 - Enjeu 3** ✓

#Filières de compétitivité #Climat

Favoriser la mise en œuvre d'une filière autour de l'écoconstruction (filière bois, paille, chanvre)

70. **Axe 1 - Enjeu 2** **Axe 4 - Enjeu 3** ✓

#Filières de compétitivité #Climat

Accompagner la valorisation de la filière peuplier sur le territoire

71. **Axe 1 - Enjeu 2** **Axe 4 - Enjeu 1** ✓

#Filières historiques #Agriculture #Climat

Accompagner les restaurants scolaires dans l'atteinte des objectifs de la loi EGAlim

72. **Axe 1 - Enjeu 2** **Axe 4 - Enjeu 1** ✓

#Filières historiques #Agriculture #Climat

Accroître la production maraîchère locale

73. **Axe 1 - Enjeu 2** **Axe 3 - Enjeux 2****Axe 4 - Enjeu 1** ✓#Filières historiques #Agriculture #Climat  
#Conscientisation

Promouvoir une alimentation durable, locale et accessible à tous

74. **Axe 1 - Enjeu 2** **Axe 4 - Enjeu 1** ✓

#Filières historiques #Agriculture #Climat

Soutenir le développement des circuits de distribution des produits du territoire

75. **Axe 1 - Enjeu 2** **Axe 4 - Enjeu 1** ✓

#Filières historiques #Agriculture #Climat

Soutenir l'organisation de filières durables

76. **Axe 1 - Enjeu 2** **Axe 4 - Enjeu 1** ✓

#Filières historiques #Agriculture #Climat

Valoriser les productions locales

77. **Axe 1 - Enjeu 2** **Axe 4 - Enjeu 1** ✓

#Filières historiques #Agriculture #Climat

Soutenir le développement de la minoterie coopérative de Courçon

78. **Axe 1 - Enjeu 3** **Axe 4 - Enjeu 1** ✓

#Filières historiques #Tourisme #Mobilités

Contribuer au développement de la Véloodyssée entre Charron et Esnandes

79. **Axe 2 - Enjeu 3** **Axe 4 - Enjeu 1** ✓

#Filières historiques #Tourisme #Aménagement

Développer les itinéraires pédestres et cyclables

80. **Axe 2 - Enjeu 3** **Axe 4 - Enjeu 1** ✓

#Filières historiques #Tourisme #Équipements

Création d'une aire de stationnement de camping cars à La Laigne

81. **Axe 2 - Enjeu 3** **Axe 4 - Enjeu 1** ✓

#Filières historiques #Tourisme #Équipements

Développer, valoriser l'embarcadère de Bazoin

82. **Axe 4 - Enjeu 1** ✓

#Filières historiques #Tourisme

S'appuyer sur le projet de navigabilité de la Sèvre pour développer des offres et services permettant d'irriguer le territoire

83. **Axe 4 - Enjeu 1** ✓

#Filières historiques #Tourisme

Favoriser l'implantation d'un site à vocation touristique et culturelle sur le site de la Briqueterie

84. **Axe 4 - Enjeu 1** ✓

#Filières historiques #Tourisme

Soutenir la réimplantation d'une offre hôtelière sur le territoire

85. **Axe 2 - Enjeu 3** **Axe 4 - Enjeu 1** ✓

#Filières historiques #Tourisme #Équipements

Soutenir le développement de nouvelles activités touristiques et événementielles à l'Abbaye de la Grâce-Dieu à Benon (hébergements, tourisme d'affaires, événements, festivals...)

86. **Axe 4 - Enjeu 1** ✓

#Filières historiques #Nautisme

Accompagner le développement à Marans des entreprises issues de la filière nautique

87. **Axe 1 - Enjeu 2** **Axe 2 - Enjeu 4****Axe 4 - Enjeu 2** ✓

#Économie circulaire #Déchets #Climat

Requalifier les déchetteries pour favoriser la valorisation des déchets en mettant en œuvre de nouvelles filières de tri en lien avec le local

88. **Axe 1 - Enjeu 2** **Axe 2 - Enjeu 4****Axe 4 - Enjeu 2** ✓

#Économie circulaire #Déchets #Climat

Valoriser localement les déchets verts des collectivités et les biodéchets

89. **Axe 1 - Enjeu 2** **Axe 4 - Enjeu 2** ✓

#Économie circulaire #Climat

Soutenir et accompagner l'installation sur le territoire de porteurs de projets issus de l'économie circulaire

90. **Axe 1 - Enjeu 2** **Axe 4 - Enjeu 2** ✓

#Économie circulaire #Climat

Soutenir une démarche d'Ecologie Industrielle et Territoriale (EIT)

91. **Axe 1 - Enjeu 2** **Axe 4 - Enjeu 2** ✓

#Économie circulaire #Climat

Soutenir le développement de la Chinetterie au sein du Pôle social

## 92. **Axe 4 - Enjeu 4**

### #Énergies renouvelables

Accompagner le développement des projets EnR portés par les communes et les professionnels et faciliter leurs démarches

---

## 93. **Axe 4 - Enjeu 4**

### #Énergies renouvelables

Accompagner les particuliers à l'installation d'équipements solaires photovoltaïques et thermiques

---

## 94. **Axe 4 - Enjeu 4**

### #Énergies renouvelables

Créer une société citoyenne de production d'énergies renouvelables permettant de favoriser l'émergence de projets citoyens avec des retombées locales

---

## 95. **Axe 4 - Enjeu 4**

### #Énergies renouvelables

Développer des parcs photovoltaïques sur les friches identifiées dans le PLUiH (Andilly les marais, Taugon, Marans)

---

## 96. **Axe 4 - Enjeu 4**

### #Énergies renouvelables

Favoriser la création de petites unités de méthanisation





**Nos énergies  
en commun !**

## Communauté de Communes Aunis Atlantique

 113 route de La Rochelle  
à MARANS

 05 46 68 92 93

 [contact@aunislantique.fr](mailto:contact@aunislantique.fr)

Rendez-vous sur  
[www.aunislantique.fr](http://www.aunislantique.fr)

