

RAPPORT D'ACTIVITÉS

2023





© Mélanie Chaigneau

L'année 2023 restera gravée dans nos mémoires par le séisme du 16 juin qui a si durement touché les communes de l'est d'Aunis Atlantique.

Les dégâts matériels ont été immenses, notamment pour les communes de La Laigne et de Cram-Chaban et les conséquences pour les populations dont le logement a été touché ont parfois été dramatiques. La Communauté de Communes est intervenue immédiatement en soutien des communes et plus particulièrement sur la question du relogement d'urgence.

Au mois d'octobre, ce sont les inondations dues aux fortes pluies qui ont occupé toute notre vigilance afin d'éviter de nouveaux impacts pour la population d'Aunis Atlantique. Nous avons joué notre rôle de coordination des actions et activé le plan intercommunal de sauvegarde.

La transition écologique et la protection des populations, notamment contre les risques d'inondation, ont été au cœur de nos priorités.

Nous avons progressé dans notre engagement à devenir à l'horizon 2050 un territoire où la production locale d'énergie renouvelable couvrira en totalité la consommation énergétique. En 2024, notre territoire verra la mise en service à Andilly-les-Marais du premier parc éolien citoyen du Département.

Concernant nos bâtiments publics, il nous faut être précurseur et démonstrateur en mettant en œuvre de nouvelles façons de construire; c'est ce que nous avons fait avec le Pôle de services publics d'Aunis Atlantique inauguré en avril dernier à Ferrières. Nous avons également agi au niveau de l'habitat privé, grâce au déploiement de notre plateforme de la rénovation énergétique Renov'info service qui prendra demain toute sa place au sein d'une politique globale d'amélioration de l'habitat.

Après un an et demi de travaux de rénovation de l'ancienne laiterie à Saint-Jean de Liversay, les utilisateurs de la Nouvelle Laiterie, à savoir le Centre Intercommunal d'Action Sociale (CIAS) d'Aunis Atlantique et ses partenaires, ont investi leurs nouveaux locaux en décembre pour une ouverture au public en janvier 2024. C'est une grande fierté de mener à terme ce projet de pôle regroupant différentes activités autour des thématiques de l'aide alimentaire et de l'économie sociale et solidaire.

Je vous invite à découvrir à travers les pages de ce rapport l'activité détaillée de l'année et les nombreux projets suivis par les agents de notre Communauté de Communes.

Jean-Pierre SERVANT

Président de la Communauté de Communes Aunis Atlantique

Sommaire

1



Organisation et temps forts de l'année

5

- Les instances et les grandes décisions / 6
- Contractualisations territoriales / 7
- Les ressources humaines / 10
- Focus sur / 10
- Budget 2023 / 12



2



Aménagement et protection du territoire

13

- Le plan local d'urbanisme intercommunal et habitat / 14
- Le schéma de cohérence territoriale La Rochelle-Aunis / 15
- Le système d'information géographique / 15
- L'instruction du droit des sols / 16
- La protection du territoire / 17



3



Développement économique et touristique

19

- Animations économiques / 20
- Gestion des zones d'activités / 23
- Tourisme / 24



4



Transition écologique, mobilités et développement durable

27

- Transition écologique / 28
- Mobilités / 29
- Éducation à l'environnement / 30
- Développement durable / 31



5



Enfance, jeunesse et politiques sportive & culturelle

33

- Politique éducative locale / 34
- Petite enfance / 35
- Politique de développement culturel / 37
- Politiques sportive et nature / 38



6



Solidarité et vies sociale & associative

39

- Solidarité, santé, vie sociale / 40
- Soutien aux associations / 43



Organisation et temps forts de l'année

1



TERRITOIRE

20 communes
31 796 habitants
(source INSEE 2021)



SERVICES

106 agents



GOVERNANCE

6 vice-présidents
4 conseillers délégués
34 conseillers communautaires
20 membres du bureau



BUDGET RÉALISÉ 2023

Fonctionnement :
16 millions d'euros

Investissement :
6,6 millions d'euros



© Pascal Trinh-Van



Les instances et les grandes décisions

LES INSTANCES 2023



6 conseils
communautaires



6 bureaux
communautaires



3 conférences
des maires



© Mélanie Chaigneau



© Mélanie Chaigneau



220 délibérations
(bureau et conseil)



19 décisions du Président
5 arrêtés



© Mélanie Chaigneau

FÉVRIER

- Mise en place du service de location longue durée de Vélo à Assistance Électrique (VAE).
- Création du service unifié : conseiller en énergie partagée.

MARS

- Vote du budget principal et du budget annexe.
- Petites Villes de Demain (PVD) : signature de la convention « *Opération de Revitalisation Territoriale* » (ORT).

MAI

- Signature de la convention territoriale pour le développement et l'expérimentation de la lecture publique et de l'éducation artistique et culturelle 2023-2025 avec la DRAC Nouvelle-Aquitaine.

JUILLET

- Aide au relogement d'urgence des sinistrés du séisme.
- Fonds d'aide à la réalisation de diagnostics de vulnérabilité sur les bâtiments situés en zones submersibles.

OCTOBRE

- Convention d'étude : contournement Marans.
- Signature du contrat de proximité avec le Département de la Charente-Maritime.

DÉCEMBRE

- Choix d'un maître d'œuvre pour la création d'un pôle raquettes à Saint-Jean de Liversay.
- Mise à disposition des locaux de La Nouvelle Laiterie au CIAS.

LES COMMISSIONS THÉMATIQUES EN 2023

Les décisions de la Communauté de Communes sont préparées au sein de différentes commissions thématiques.



2 commissions
enfance, jeunesse
et sport



1 commission
mutualisation



2 commissions
transition écologique
et mobilités



5 commissions
développement
économique



1 commission
eau, actions
environnementales



1 commission
vie sociale



3 commissions
culture



1 commission
finances



4 commissions
tourisme



1 commission
mixte culture, enfance,
jeunesse et sport

Contractualisations territoriales

Le suivi des documents cadres :

LE SCHÉMA DE MUTUALISATION

Le schéma de mutualisation encadre les actions de mutualisation engagées entre l'intercommunalité et ses communes membres.



Enjeu d'expertise



ACTIONS 2023 :

Archivage

Interventions réalisées par Patricia LE CLOËREC, à mi-temps (52 semaines dont : 9 semaines à La Ronde, 17 semaines à Marans et 26 semaines à Saint-Jean de Liversay).

Perspectives 2024 : interventions sur les communes d'Angliers, Courçon et Marans.

Stratégie RH intercommunale

Une formation en Premiers Secours à la Santé Mentale (PSSM), à destination d'élus et de bénévoles d'associations, réalisée les 13 et 14 novembre.

Perspectives 2024 : formations PSSM pour les agents des communes et de la CdC, rappel des formations d'unions proposées par le CNFPT, création d'un club RH pour échanger sur les problématiques RH du territoire.

Rénovation énergétique : conseil en énergie partagé

Poste mutualisé entre les CdC Aunis Atlantique et Aunis Sud : arrivée d'Éléonore BERNET-ROLLANDE le 1^{er} septembre.

Bilan : visite de bâtiments à Marans, La Ronde, Nuaillé d'Aunis, Longèves et Saint-Cyr-du-Doret.

Perspectives 2024 : rédaction des bilans énergétiques communaux et poursuite de l'accompagnement sur le territoire.



Enjeu financier



ACTIONS 2023 :

Aménagement d'aires de jeux et d'équipements sportifs

Équipements réalisés :

- La Ronde : pumtrack;
- CdC : aires de jeux (crèches multi-accueils);
- Marans : structures de jeux (école et camping).

Perspectives 2024 : poursuite de la passation des marchés pour réaliser l'installation des équipements communaux.

Application IntraMuros

Objectif : disposer d'un support de communication commun pour fluidifier l'information communale et intercommunale auprès des habitants des 20 communes.

Perspective 2024 : poursuite du déploiement d'IntraMuros.



Enjeu de solidarité



ACTIONS 2023 :

Heure civique

Objectif : développer les solidarités de proximité : 217 volontaires répartis sur 18 communes.

Perspectives 2024 : augmenter le nombre de volontaires.

Mise en réseau des agents des communes et de la CdC

Deux réunions d'information et d'échange.

Perspectives 2024 : programmation d'une réunion tous les trimestres avec les mairies.

Prêt de matériel

Mise à disposition du matériel de la CdC aux associations et aux communes pour leurs événements et manifestations.

Perspectives 2024 : réflexion à mener sur la simplification administrative de la procédure et création d'un référencement du matériel d'urgence pour la gestion de crise.

NOUVELLES PISTES D'ACTIONS 2024 :

- Organisation de formations mutualisées Sauveteur Secouriste du Travail (SST).
- Rédaction et diffusion d'un guide des bonnes pratiques en commande publique.
- Groupement de commandes « Maintenance préventive et corrective d'aires de jeux et d'équipements sportifs ».
- Renouvellement du groupement de commandes « Achat et maintenance de DAE ».
- Renouvellement du groupement de commandes « Vêtements de travail et Équipement de Protection individuelle (E.P.I.) ».

LE CONTRAT DE PROXIMITÉ 2022-2026



L'année 2023 a été consacrée à la rédaction et au recensement des actions qui ont intégré le contrat de proximité signé le 4 octobre à Ferrières, en présence de la Présidente du Département de la Charente-Maritime, Sylvie Marcilly et des 20 maires signataires. Initié par le Département, ce contrat a pour objectif de déployer l'action départementale au plus près des territoires, avoir une vision, à l'échelle du mandat, de l'aménagement du territoire et assurer un suivi annuel des projets. Pour Aunis Atlantique, 17 « fiches objectif » et 14 « fiches actions » composent ce contrat sur les thématiques d'intervention du Département. Des rendez-vous avec les 20 maires du territoire ont également été organisés afin de recenser les projets communaux et de planifier le soutien départemental.

Contractualisations territoriales (suite)

LE PROGRAMME PETITES VILLES DE DEMAIN

La première phase, dédiée au diagnostic et à l'élaboration du plan d'actions, s'est clôturée par la signature de l'Opération de Revitalisation Territoriale (ORT) en mars 2023. Ainsi, une convention partenariale, marquant le passage de la phase « *diagnostic* » à la phase « *opérationnelle* » du programme PVD, formalise une stratégie d'attractivité portée par les communes de Marans et Courçon, pour une durée

de six ans avec une évaluation prévue à la fin du mandat. Il s'agit désormais de mettre en œuvre les actions.

LES ACTIONS DU PROGRAMME

Marans a déterminé 39 actions dont la création de parcs publics, la valorisation du Port et la requalification de la place Ernest Cognacq.

Courçon a déterminé 29 actions dont une action sur la réhabilitation de l'habitat (réhabilitation des logements indignes, rénovation des façades, lutte contre la vacance...) en lien avec l'OPAH-RU portée par la Communauté de communes.

FAITS MARQUANTS 2023

Volet « économie » : mise en place d'un droit de préemption commercial et artisanal à Marans et Courçon pour mieux contrôler l'implantation des activités économiques sur leurs territoires.

Volet « cadre de vie » : permis de végétaliser instauré à Marans pour accentuer la place de la nature en ville et encourager la participation des citoyen(ne)s aux projets communaux.



© CdC Aunis Atlantique

FONDS EUROPÉENS



Co-financé par l'Union européenne



La Nouvelle-Aquitaine et l'Europe agissent ensemble pour votre territoire

LE VOLET TERRITORIAL DES FONDS EUROPÉENS

Le territoire La Rochelle - Ré - Aunis est porteur d'une stratégie de développement local regroupant les volets territoriaux des fonds européens suivants :

- Fonds Européen de Développement Régional (FEDER) ;
- Fonds Européen Agricole pour le Développement Rural (FEADER) via l'Initiative LEADER ;
- Fonds Européen pour les Affaires Maritimes, la Pêche et l'Aquaculture (FEAMPA).

En 2023, 6 comités techniques ont travaillé à la mise en place des premières réunions du Groupe d'Action Local (GAL) et du Groupe d'Action Local pour la Pêche et l'Aquaculture

(GALPA) installés en septembre et la programmation des premiers dossiers.

La CdC Aunis Atlantique a pu présenter dès la réunion du GAL d'octobre deux demandes de soutien pour :

- le pôle d'échanges multimodal de Ferrières (demande de 200 000 euros de FEDER) ;
- l'ingénierie de mise en œuvre du projet alimentaire de territoire (demande de 18 241,55 euros de LEADER).

La signature de la convention de partenariat entre le Président du GAL, Antoine GRAU, la CdA de La Rochelle, structure porteuse du GAL et la Région Nouvelle Aquitaine, autorité de gestion des fonds européens a été finalisée le 2 octobre.

LE PROGRAMME LEADER AUNIS 2014 - 2025

Le programme soutient des projets pilotes qui s'inscrivent dans la stratégie locale de développement du territoire de l'Aunis. Des projets axés sur :



© Krysalid PNR Marais poitevin

- l'agriculture et les circuits-courts ;
- la sensibilisation aux enjeux agricoles ;
- l'éco-tourisme ;
- l'éco-entrepreneuriat.

En 2023, le LEADER Aunis a apporté son soutien à 25 projets, que ce soit pour leur mise en œuvre ou pour l'assistance administrative lors du processus de demande de paiement après leur réalisation.

À l'approche de la clôture de la programmation, l'accent est désormais mis sur l'élaboration d'une stratégie visant à valoriser les projets soutenus tout au long du programme.

LE CONTRAT POUR LA RÉUSSITE DE LA TRANSITION ÉCOLOGIQUE

Les contrats de relance et de transition écologique ont été rebaptisés Contrats pour la Réussite de la Transition Écologique (CRTE) à la suite de l'arrêt du plan de relance national. Pour Aunis Atlantique, cet outil de contractualisation permet d'assurer le suivi opérationnel du Projet de Territoire 2021-2026 en y associant ses partenaires que sont : les 2 communes « *Petites Villes de Demain* » (Courçon et Marans), le syndicat mixte Cyclad et le Parc Naturel Régional (PNR) du Marais poitevin. Le comité de pilotage annuel au cours duquel une revue de projet est présentée aux membres signataires et partenaires s'est réuni le 20 octobre.

Le COPIL a acté 3 nouvelles actions à intégrer au contrat :

- La mise en œuvre d'un dispositif d'aide à l'amélioration de l'habitat.
- Le projet de valorisation de 100 % des déchets verts à l'horizon 2026 sur le territoire Aunis Atlantique.
- L'action protection des populations est étendue afin d'intégrer la gestion post-séisme. Une action a été reportée, l'aménagement d'une aire de stationnement camping-cars à La Laigne, les terrains ayant été mobilisés pour le relogement des habitants sinistrés suite au séisme du 16 juin.

Le suivi du projet de territoire à travers le CRTE permet également de faire un bilan des subventions d'État mobilisées et en particulier le FONDS VERT 2023. 3 mesures du fonds vert ont été mobilisées par la Communauté de Communes : développement du covoiturage, renforcement des aides apportées par le programme d'actions et de prévention des inondations, rénovation énergétique des bâtiments publics locaux, pour un total de 354 573,40 €.

État d'avancement CRTE (09/2023)



LE CONSEIL NATIONAL DE LA REFONDATION

La Communauté de Communes a été choisie par la Préfecture de la Charente-Maritime pour accueillir deux ateliers du Conseil National de la Refondation sur les volets « *Climat et Biodiversité* » et « *Mobilités* » les 3 et 4 mai. Les objectifs de ces ateliers étaient de :

- partager le projet de territoire et des éléments d'analyse des opportunités envisageables pour le territoire ;
- identifier avec les acteurs du territoire les solutions locales (projets, initiatives...);
- faire remonter au niveau national des propositions d'évolution (législative, réglementaire, organisationnelle) ou des souhaits de création (offre d'ingénierie, dispositifs de financement, etc).

Plusieurs groupes de travail animés par les services de l'État ont été constitués et ont réuni chacun une quinzaine de personnes (élus, acteurs locaux, chefs de projet, universitaires, présidents d'associations...).



© Mélanie Chaigneau

LE CONTRAT RÉGIONAL DE DÉVELOPPEMENT ET DE TRANSITIONS



Le « *Contrat régional de développement et de transitions 2023-2025* » La Rochelle-Ré-Aunis a été signé le 21 avril dans les locaux de la Communauté de Communes de l'Île de Ré en présence du Président de la Région Nouvelle-Aquitaine, Alain Rousset.

Ce contrat a vocation à recenser les projets du territoire de contractualisation issus de la stratégie commune des 4 EPCI qui pourront

être financés *via* les politiques sectorielles régionales et les fonds DATAR.

Le plan d'action annexé au contrat compte plus d'une quarantaine d'actions portées par les EPCI signataires mais également par le syndicat mixte Cyclad ou les communes. Pour Aunis Atlantique, le soutien aux actions du Projet Alimentaire de Territoire (PAT), le développement du tiers-lieu La Caale à Marans ou encore le développement du site de la Briqueterie font partie des actions prioritaires inscrites au plan d'action.

Les ressources humaines

LES AGENTS



106 agents
en fonction sur l'année 2023
pour 89 postes ouverts

104
équivalent
temps plein



12 arrivées
en 2023

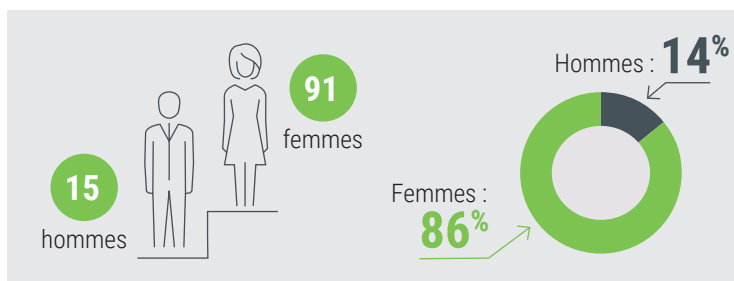


8 départs
en 2023

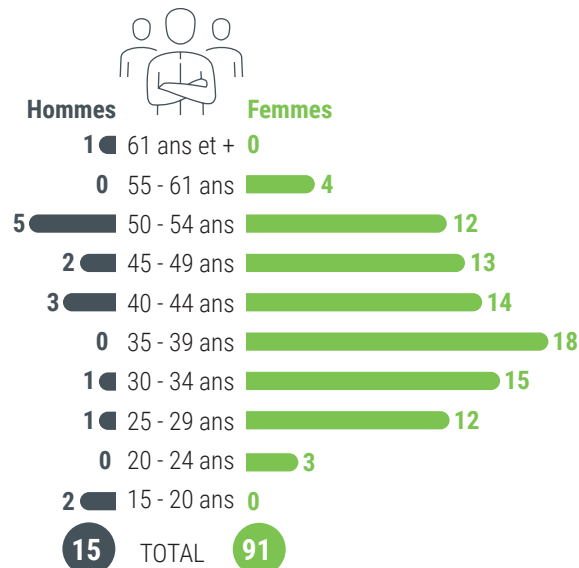
EFFECTIF PAR CATÉGORIE



RÉPARTITION PAR SEXE



PYRAMIDE DES ÂGES



FORMATIONS

RÉPARTITION DES HEURES PAR TYPE



CNFPT	80 %
Hors CNFPT Payant	20 %

RÉPARTITION DES HEURES PAR NATURE



Formation continue (statutaire)	50 %
Formation personnelle (hors congés de formation)	45 %
Préparation concours et examens	5 %

Focus sur...



© CdC Aunis Atlantique

SÉISME DU 16 JUIN 2023

La première secousse d'une magnitude estimée à 5,3 et ses répliques ont fortement impacté les communes d'Aunis Atlantique et notamment au plus proche de l'épicentre La Laigne et Cram-Chaban. Le classement d'urgence des pompiers arrêté au 26 juin faisait état de 188 maisons inhabitables pour Aunis Atlantique. La CdC est intervenue immédiatement en soutien des communes et notamment sur la question du relogement d'urgence. Au sein de la cellule pilotée

par la Direction Départementale de l'Emploi, du Travail et des Solidarités (DDETS), la CdC a mis en œuvre l'installation de 30 mobil-homes (19 à Cram-Chaban et 11 à La Laigne). Grâce à l'activation du Fonds d'Aide au Relogement d'Urgence (FARU) par l'État, la CdC a pu prendre en charge différentes opérations de relogement et de travaux pour un montant de 700 000 € HT au budget 2023.

LES PROJETS D'AMÉNAGEMENT CONDUITS EN 2023

PISTE CYCLABLE

Le Gué d'Alléré/Saint-Sauveur d'Aunis

Création d'une voie verte permettant la liaison entre les deux communes.

69 677,50 € HT



© CdC Aunis Atlantique

RÉHABILITATION DES GARAGES DE LA CAALE

Marans

Lancement des études pour la réhabilitation des garages attenants au tiers-lieu permettant l'accueil de nouvelles activités (réunions et salons, ateliers, location d'immobilier d'entreprises...).

92 225 € HT



© Agence Laurent Guillon Architectes

5,5 M€ HT



© Mélanie Chaigneau

LA NOUVELLE LAITERIE

Saint-Jean de Liversay

Livraison de La Nouvelle Laiterie, équipement structurant de 1 500 m² au cœur d'Aunis Atlantique permettant l'accueil de différentes activités à vocations sociale et solidaire (entraide et alimentation, accès aux droits, réemploi, vie sociale...).

2 130 000 € HT



© CdC Aunis Atlantique

VILLAGE DE MOBIL-HOMES

Cram-Chaban/La Laigne

Travaux de voirie pour l'installation des mobil-homes pour le relogement des sinistrés suite au séisme du 16 juin.

250 805 € HT



© CdC Aunis Atlantique

PÔLE DE SERVICES PUBLICS

Ferrières

Livraison du Pôle de Services Publics regroupant le siège de la Communauté de Communes, le service de gestion comptable de la DGFIP, le siège de l'office de tourisme Aunis Marais poitevin – le Comptoir Local, les antennes de la Chambre d'Agriculture 17-79 et du Parc naturel régional du Marais poitevin.

AIRE DE GRANDS PASSAGES

Marans

Aménagement d'une aire de grands passages pour les gens du voyage sur une surface de 4 ha conformément aux prescriptions du schéma départemental des gens du voyage (travaux de viabilisation, alimentation en eau potable, électrique, clôture).

142 373 € HT



© CdC Aunis Atlantique

EXTENSION DU LOCAL DES SERVICES TECHNIQUES

Saint-Sauveur d'Aunis

Lancement d'une extension du bâtiment existant dans la zone de Beaux-Vallons pour disposer d'une surface de stockage supplémentaire à destination des services techniques d'Aunis Atlantique et des partenaires du Pôle de Services Publics.

141 857 € HT



© CdC Aunis Atlantique

REQUALIFICATION DE LA RUE DE BEAUX-VALLONS

Saint-Sauveur d'Aunis

Création de ralentisseurs pour apaiser la circulation, élargissement des trottoirs pour créer une voie partagée piétons/cyclistes, plantation de végétaux.

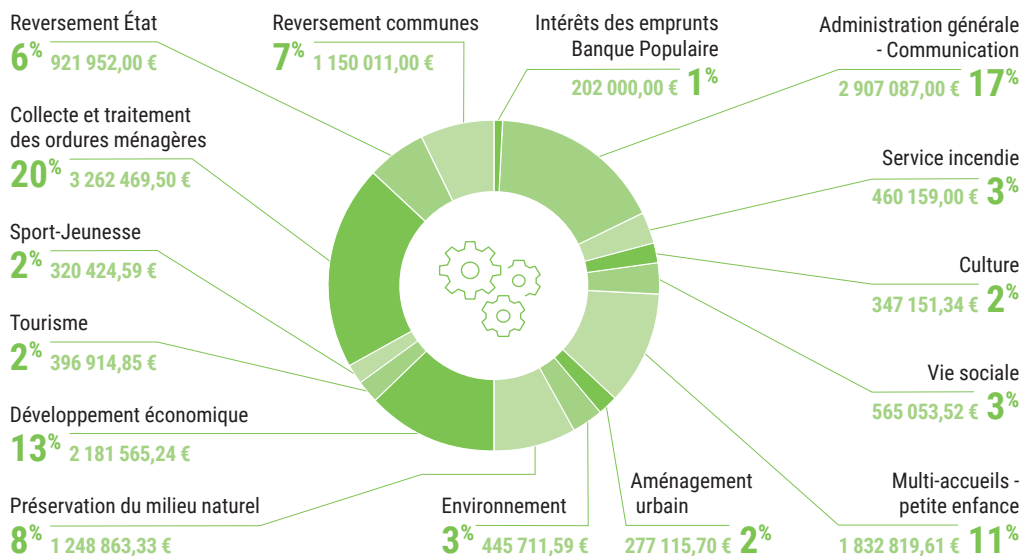
251 365 € HT



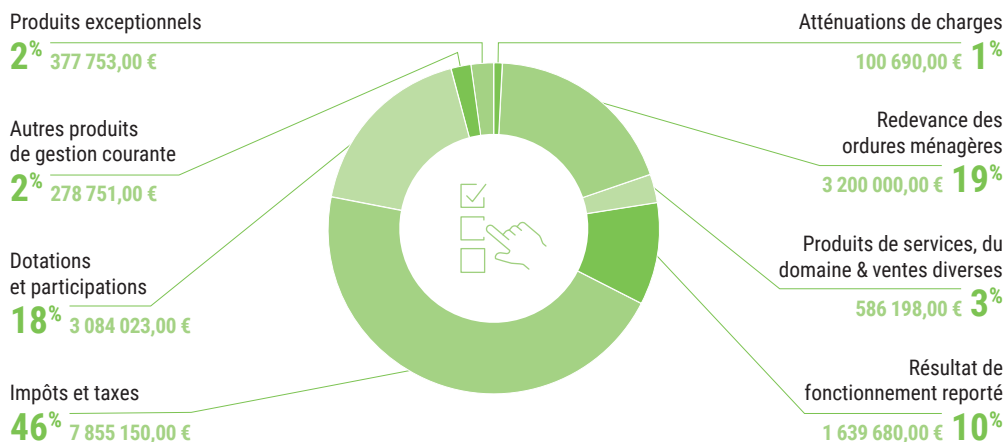
© CdC Aunis Atlantique

Budget 2023

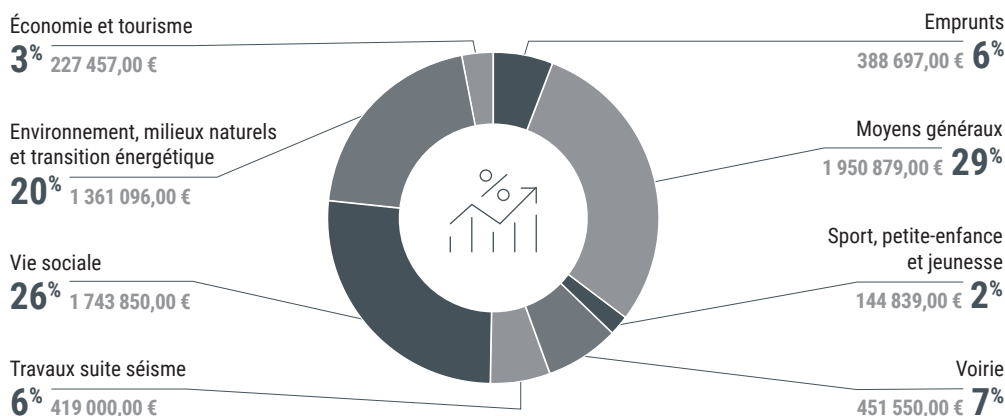
LES DÉPENSES DE FONCTIONNEMENT



LES RECETTES DE FONCTIONNEMENT



L'INVESTISSEMENT



Aménagement et protection du territoire

2



AMÉNAGEMENT

Lancement d'une opération programmée d'amélioration de l'habitat et de renouvellement urbain.

1800 demandes d'urbanisme traitées.

Poursuite de l'élaboration du Schéma de Cohérence Territoriale (SCoT).



PROTECTION DU TERRITOIRE

Déploiement du Programme d'Actions de Prévention des Inondations (PAPI).

Activation du plan intercommunal de sauvegarde.

Étude de définition du système d'endiguement.



© Krysalid PNR Marais potevin

Le plan local d'urbanisme intercommunal et habitat

ÉVOLUTION DU PLUI-H



Approbation du PLUI-H :
19 mai 2021

Après son approbation, la mise en œuvre du PLUI-H a mis en évidence la nécessité d'envisager son évolution, notamment en raison de plusieurs aspects : des dysfonctionnements constatés dans les documents opposables aux tiers, l'émergence de nouveaux projets tant communaux que privés, l'apparition de nouvelles problématiques liées notamment à la transition écologique, à la gestion des eaux pluviales et à l'habitat, ainsi que diverses interrogations et remarques.

L'année 2023 a été consacrée à la collecte et l'analyse des besoins et projets des communes et de la Communauté de communes. Ainsi, plusieurs procédures d'évolution du PLUI-H, conformes aux exigences du code de l'urbanisme, ont été envisagées et pourront être entamées au cours de l'année 2024.



© Mélanie Chaigneau



© Mélanie Chaigneau

LANCEMENT DE L'OPAH-RU* ET D'UNE ÉTUDE COMPLÉMENTAIRE POST-SÉISME

* **OPAH-RU : opération programmée d'amélioration de l'habitat et de renouvellement urbain**

En 2022, la Communauté de Communes a mené une étude pré-opérationnelle pour la mise en place d'un dispositif d'intervention et d'aides renforcées à l'amélioration de l'habitat du parc privé d'Aunis Atlantique. Cette étude avait permis de mettre en exergue des enjeux d'amélioration du bâti et avait proposé la mise en place d'une Opération Programmée d'Amélioration de l'Habitat avec un volet Renouvellement Urbain (OPAH-RU).

Par délibération du 14 décembre 2022, modifiée par la délibération du 4 octobre 2023, la Communauté de Communes a approuvé le lancement d'une Opération Programmée d'Amélioration de l'Habitat (OPAH) et de renouvellement

urbain (RU) et a validé le projet de convention de mise en œuvre de l'OPAH-RU. Ce dispositif a vocation à être lancé dès janvier 2024 pour une durée de 5 ans. Par ailleurs, le parc de logements privés d'Aunis Atlantique a fortement été impacté par les séismes des 16 et 17 juin. Pour faire face à cette catastrophe, une étude complémentaire a été lancée et confiée à un prestataire afin de déterminer les besoins. L'objectif est de définir les modalités d'intervention de l'Agence nationale de l'habitat (Anah) et de l'intercommunalité pour aider les propriétaires dont les logements sont sinistrés. Cette aide sera idéalement intégrée au dispositif d'OPAH-RU à l'issue de la phase d'étude.

PERMANENCES DU CAUE 17*

* **CAUE 17 : conseil d'architecture, d'urbanisme et de l'environnement de la Charente-Maritime**

Depuis 2 ans, le CAUE 17 assure chaque 2^e vendredi du mois, des permanences au siège de la Communauté de Communes.

Chaque habitant peut bénéficier gratuitement de l'accompagnement de l'architecte conseil du territoire pour tout projet de construction ou de rénovation concernant :

- le projet architectural ;
- les techniques de construction et de restauration ;
- la réglementation.



| **35** porteurs de projet ont été reçus en rendez-vous en 2023

17
caue
Charente-Maritime



© CdC Aunis Atlantique

Le schéma de cohérence territoriale La Rochelle-Aunis

LA RÉSILIENCE DU TERRITOIRE

Courant 2022, deux chantiers avaient été engagés autour des enjeux de résilience du territoire de La Rochelle-Aunis au regard des évolutions climatiques. Si le premier chantier « *La Rochelle-Aunis face à la montée des eaux* » avait été finalisé dans la même année, le second qui portait sur « *Quels paysages pour*

La Rochelle-Aunis en 2050-2070 ? » a vu son aboutissement en 2023. La restitution de ce travail, réalisé dans le cadre d'un atelier pédagogique de 4^e année du département École de la Nature et de Paysage de l'Institut National des Sciences Appliquées (INSA) Centre Val de Loire, s'est faite autour de deux ateliers-expositions

partenariales, regroupant élus du territoire et partenaires socio-professionnels. Le rapport final a été remis en septembre et est disponible en consultation sur le site Internet du syndicat mixte : <https://scotlarochelleaunis.fr/scot/anticiper/la-rochelle-aunis-2070-prospective-pour-un-territoire-sobre-decarbone-et-resilient/>

L'AVANCÉE DU SCHÉMA

Les élus qui siègent au syndicat ont validé la stratégie foncière à inscrire dans le futur Schéma de Cohérence Territoriale (SCoT) commun La Rochelle-Aunis lors du comité syndical de mars, suite à plusieurs temps d'échanges en séminaire de travail. Au travers de cette validation, les élus ont affiché leur volonté de s'inscrire dans un effort conséquent de modération de la consommation d'espaces

agricoles, naturels et forestiers en préconisant une réduction de cette consommation de 50 % par tranches de 10 ans sur la période 2021-2040. Ces temps de travail se sont conclus par un nouveau débat sur les grandes orientations du projet d'aménagement et de développement durables du futur SCoT afin d'y inscrire cette stratégie. La seconde partie de l'année a été consacrée à la présentation de ces éléments

et du projet de SCoT dans son ensemble aux différents partenaires qui accompagnent le syndicat dans l'élaboration du schéma, aux acteurs socio-professionnels du territoire et à la population autour de 5 séminaires et réunions publiques.

Les élus souhaitent pouvoir arrêter le projet de SCoT courant 2024 afin de l'approuver début 2025.

Le système d'information géographique

L'OUTIL GEO

La Communauté de Communes est désormais sous contrat avec Business Géographique, éditeur de l'outil GEO, WEBSIG utilisé par le service Système d'Information Géographique (SIG) unifié (service mis en place pour la gestion du SIG par les Communautés de Communes Aunis Sud et Aunis Atlantique et le Syndicat mixte pour le SCoT La Rochelle-Aunis, sous la coordination d'Aunis Atlantique). Dans le cadre de cette transition, une migration du serveur a été effectuée vers SynAapS, une entreprise basée à Lyon.



© Mélanie Chaigneau

CHIFFRES CLÉS



730 données

17 cartes thématiques dont 2 consultables par les habitants.

15 sessions de formation à l'outil.



300 utilisateurs

→ Agents et élus des communes, des Communautés de Communes Aunis Sud et Aunis Atlantique et du Syndicat Mixte pour le SCoT.

NOUVELLES CARTES POUR LES COMMUNES

- Accès à la carte « *environnement* » permettant de visualiser :
 - les Trames Vertes et Bleues ;
 - les parcelles agricoles (IGN) ;
 - les zones humides ;
 - les ZNIEFF, les zones Natura 2000...
- Création de la carte « *Projet de fuseaux de raccordement éolien en mer* » afin de visualiser les fuseaux de passage envisagés pour la future liaison souterraine terrestre concernant le raccordement entre les Deux-Sèvres et la mer du projet de parc éolien offshore Sud Atlantique, au large de l'Île d'Oléron.
- Enrichissement des cartes « *Vélo et pédestre* », « *Énergies renouvelables* » et « *Habitat* ».

NOUVELLES DONNÉES

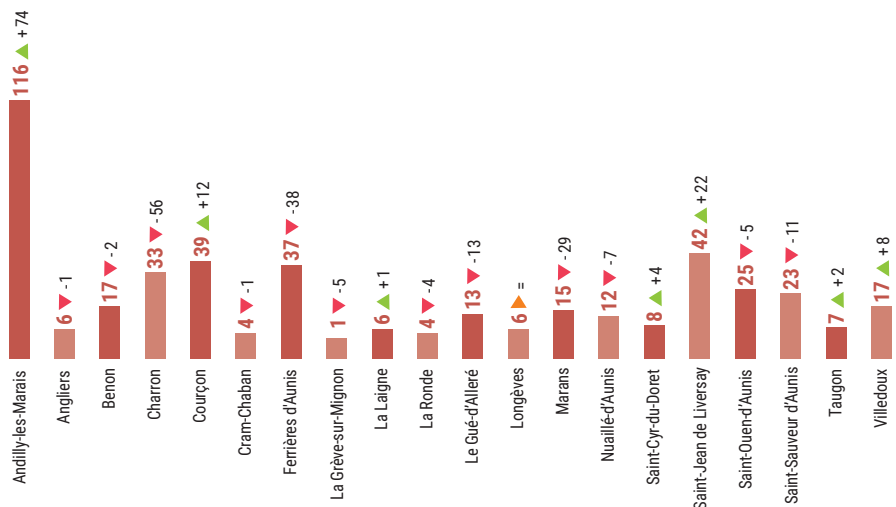
- **Foncier public (CEREMA)** : parcelles appartenant aux acteurs publics.
- **Gaz** : réseau simplifié de transport de gaz naturel de GRT GAZ.
- **Réseau électrique** : lignes aériennes du réseau public de transport d'électricité géré par RTE.
- **Eau potable** : points d'eau (publics et privés) référencés par le SDIS17.
- **Deux nouveaux fonds de plan** : le SCAN 25 (IGN) et la photo aérienne Google.

L'instruction du droit des sols

Le service Urbanisme de la Communauté de Communes instruit les demandes d'urbanisme sur l'ensemble du territoire Aunis Atlantique.

LES DEMANDES D'URBANISME

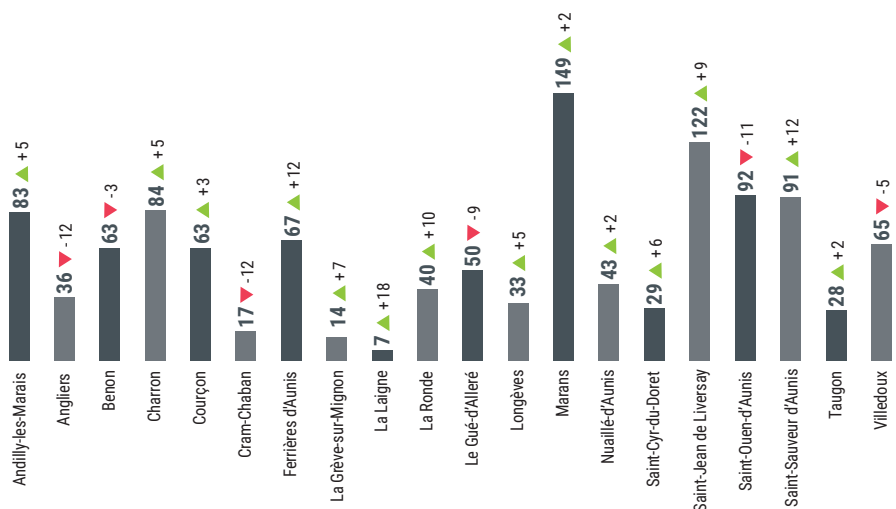
NOMBRE DE PERMIS DE CONSTRUIRE DÉPOSÉS EN 2023



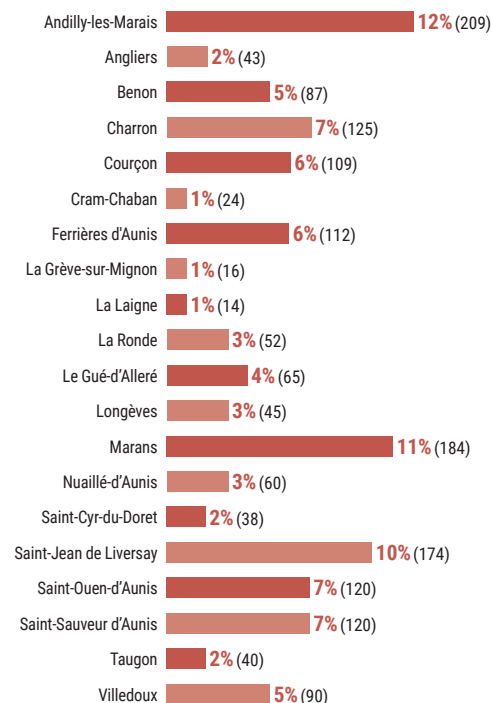
1800 demandes d'urbanisme traitées en 2023

- 73 certificats d'urbanisme opérationnels
- 1 176 déclarations préalables
- 431 permis de construire
- 14 permis d'aménager
- 33 permis de démolir

NOMBRE DE DÉCLARATIONS PRÉALABLES DÉPOSÉES EN 2023



RÉPARTITION DU NOMBRE DE DEMANDES D'URBANISME DÉPOSÉES EN 2023 PAR COMMUNE



LA DÉMATÉRIALISATION

Depuis le 1^{er} janvier 2022, la CdC Aunis Atlantique s'est dotée d'un guichet numérique pour permettre aux particuliers et professionnels de déposer toutes leurs demandes d'urbanisme en ligne.

Il est possible de déposer :

- les certificats d'urbanisme (d'information ou opérationnel) ;
- les déclarations préalables ;
- les déclarations d'intention d'aliéner (DIA) ;
- les permis de construire/de démolir/d'aménager.

Les avantages du guichet :

- un service en ligne accessible 7j/7 et 24h/24 ;
- un suivi de l'avancement du dossier en temps réel ;
- une aide en ligne pour aider les particuliers ou professionnels dans la constitution de leurs dossiers et minimiser les erreurs de saisies ;
- des échanges simplifiés avec l'administration ;
- un gain de temps et d'argent. Plus besoin d'imprimer les dossiers et toutes les pièces exigées en plusieurs exemplaires.

En 2023, **42%** des demandes d'urbanisme ont été déposées de manière dématérialisée sur : <https://cdc-aunisatlantique.urbanisme17.fr/gnaucdcaunisatlantique/#/>

La protection du territoire

FAITS MARQUANTS 2023 ET PERSPECTIVES 2024



© J.-L. Morisset

Suite aux tempêtes et à une pluviométrie exceptionnelle en octobre et novembre, les 20 communes d'Aunis Atlantique et leurs habitants ont été confrontés à d'importantes inondations. La Communauté de Communes a joué un rôle important dans la coordination des actions au travers de l'activation du Plan Intercommunal de Sauvegarde (PICS). Cette situation exceptionnelle a mis l'accent sur les sujets de gouvernance, de stratégie ou encore de mise en œuvre concrète de la Gestion des Milieux Aquatiques et Prévention des Inondations (GEMAPI).

PERSPECTIVES 2024



Réalisation des actions de gestion des ouvrages de protection hydraulique (axe 7 du PAPI Nord Aunis).

Construction d'un programme d'études préalable à l'élaboration d'un nouveau PAPI intégrant le volet fluvial.

ÉTUDE DE DÉFINITION DES SYSTÈMES D'ENDIGUEMENT

Lancée en 2022, cette étude doit permettre aux élus communautaires de choisir les systèmes d'endiguement à gérer sur le territoire et le niveau de protection associé.

Plusieurs comités techniques et de pilotage se sont déroulés en présence des services de l'État, du Conseil Départemental, du Service Départemental d'Incendie et de Secours et des différents partenaires.

L'étude répond à un cahier des charges précis et validé par les services institutionnels ; elle est composée de diverses étapes avec un objectif : la demande de classement du système d'endiguement.

- **Étape 1** : état des lieux de l'existant et projection altimétrique.
- **Étape 2** : modélisation hydraulique et comportement des digues en crue : état des lieux.
- **Étape 3** : définition de scénarii de systèmes d'endiguement à retenir.

LA GESTION DES MILIEUX AQUATIQUES ET PRÉVENTION DES INONDATIONS

GEMA

Pour la **GE**stion des **M**ilieux **A**quatiques



- Qualité des écosystèmes liés aux cours d'eau.
- Continuité écologique.
- Gestion des zones humides.
- Mise en œuvre du Contrat Territorial Milieux Aquatiques (CTMA).
- Lutte coordonnée contre les espèces invasives (jussie et ragondins).

PI

Pour la **Pr**évention des **In**ondations



- Mise en œuvre du PAPI (Programmes d'Actions de Préventions des Inondations).
- Entretien et surveillance des digues.
- Mesures compensatoires et suivis.

Montant des dépenses 2023 :



1 474 000 € TTC

Montant investi depuis 2018 : pour sécuriser le territoire face au risque submersion marine.



4 765 000 € TTC



ACTEURS DU SYNDICAT GEMAPIEN ET MISSIONS CONFIEES

- 1 **SYRIMA** : Syndicat Mixte des Rivières et Marais Aunis. Entretien et restauration des canaux et des ouvrages hydrauliques dans le marais. Contrat Territorial Aunis Océan (CTAO), poursuite des ateliers de projet de territoire pour la gestion de l'eau.
- 2 **SMVSA** : Syndicat Mixte Vendée Sèvre Autizes. Entretien et restauration des canaux et des ouvrages hydrauliques dans le marais. Protection de la ressource en eau et des milieux aquatiques et protection contre les crues et les inondations.
- 3 **SMBVSN** : Syndicat Mixte Bassin Versant de la Sèvre Niortaise. Entretien et restauration des cours d'eau du bassin versant de la Sèvre Niortaise.
- 4 **SILEC** : Syndicat Intercommunautaire du Littoral Esnandes Charron. Entretien, surveillance du système d'endiguement, visites techniques régulières...

La protection du territoire (suite)

ANIMATION PAPI* NORD AUNIS

* PAPI : programme d'actions et de prévention des inondations

LES ACTIONS PAR AXES THÉMATIQUES



Axe 0
Animation et concertation

1 action récurrente



Axe 4
Intégration du risque
dans l'urbanisme

2 actions en cours



Axe 1
Amélioration de la
connaissance et de la
conscience du risque

1 action finalisée
1 action en cours
2 actions récurrentes



Axe 5
Vulnérabilité

4 actions finalisées
2 actions en cours



Axe 2
Surveillance et prévision

1 action finalisée
1 action en cours



Axe 6
Gestion des écoulements

1 action en cours



Axe 3
Alerte et gestion de crise

2 actions finalisées
1 action en cours
2 actions récurrentes



Axe 7
Gestion des ouvrages
de protection hydraulique

1 action finalisée
6 actions en cours
5 actions non
démarrées

ACTIONS FINALISÉES

Axe 3 - Plan de continuité d'activité aux entreprises et activités agricoles

- réalisation d'un livret de sensibilisation pédagogique pour les entreprises et exploitations agricoles soumises au risque inondation.

Axe 4 - Étude CEREMA, état des connaissances sur les aléas inondation

- recensement des études et des données sur l'aléa inondation sur les territoires rochelais et de l'Aunis;
- élaboration d'un programme d'actions pour améliorer la connaissance face aux différents aléas.

ACTIONS EN COURS

Axe 1 - Communication et sensibilisation auprès de la population

- accompagnement technique et méthodologique auprès des communes, notamment pour la mise à jour du Document d'Information Communal sur les Risques Majeurs (DICRIM).

Axe 3 - Aide à l'élaboration des plans communaux de sauvegarde (PCS)

- accompagnement des communes pour un PCS à jour et opérationnel;
- mise à disposition de la plateforme Numérisk pour la gestion de crise.

Axe 5 - Diagnostics et travaux de réduction de la vulnérabilité et PCA déchets

- lancement d'une campagne gratuite de diagnostics de vulnérabilité aux habitations et entreprises exposées aux risques;
- aide technique proposée aux propriétaires pour la réalisation de travaux et d'installation de protections (clapets anti-retours, batardeaux, création de pièce refuge...);
- mise en place de bacs de tri ou d'accès privilégiés aux déchetteries dans les communes pour faciliter l'évacuation des déchets après une inondation.

Axe 7 - Construction d'une digue de retrait à Esnandes

- lancement des travaux de la digue de retrait (hauteur de 2 m sur un linéaire de 2 250 m).



© Pascal Trinh-Van

Développement économique et touristique

3



ÉCONOMIE

Mise en œuvre du Projet Alimentaire de Territoire (PAT).

Plan d'aides économiques : 10 000 € d'aides versées.

Deuxième édition du **salon de l'emploi local**.

Première édition du **forum alternance et job d'été**.

Portes ouvertes de **La Caale**.

Réhabilitation d'immobilier d'entreprises.

Acquisitions foncières.



TOURISME

Embarcadère des écluses de Bazoin

6 335 visiteurs.

+ 16,5 % de CA par rapport à 2022.

Nouvelle offre touristique

Location de **bateaux électriques** habitables.



© Krysalid PNR Marais poitevin

Animations économiques

PROJET ALIMENTAIRE DE TERRITOIRE



Depuis 2020, la CdC Aunis Atlantique s'est engagée aux côtés de la Communauté d'Agglomération de La Rochelle, les Communautés de Communes d'Aunis Sud et de l'Île de Ré, la Chambre Interdépartementale d'Agriculture (17-79), la Fédération Régionale de l'Agriculture Biologique Nouvelle-Aquitaine et le Port de Pêche de La Rochelle à accompagner la population et les acteurs de la filière alimentaire dans une transition vers une alimentation saine, locale et durable.

En 2023, le PAT La Rochelle-Aunis-Ré, c'est :



LA SENSIBILISATION AU MANGER LOCAL, MANGER VÉGÉTAL, MANGER DURABLE À TRAVERS LA PARTICIPATION À DES ÉVÈNEMENTS BIEN CONNUS DU GRAND PUBLIC :

- « Les 48h de l'agriculture urbaine » à La Rochelle du 28 au 30 avril.
- « Le salon « Balade à la Ferme » à La Rochelle, du 8 au 10 septembre.
- « Le salon « EUROPOM » organisé par l'association « Les Croqueurs de pommes Aunis Saintonge 17 » les 28 et 29 octobre.
- « Le village Francocéan », organisé lors du festival « Les Francofolies » à La Rochelle, du 12 au 16 juillet.



UNE GOUVERNANCE FONCTIONNELLE AVEC :

- Plus de 130 acteurs répartis en 10 groupes qui travaillent à la transition agricole et alimentaire sur des sujets variés tels que le foncier agricole, l'aide alimentaire, la restauration collective ou les filières maraîchères, élevage à l'herbe, céréales et légumineuses.
- Les 5^e et 6^e assises du PAT qui ont réuni respectivement plus de 100 participants, acteurs de la filière alimentaire, à Villeneuve-les-Salines en mai et à Ferrières en novembre.
- Le soutien financier de l'Europe pour l'ingénierie PAT nécessaire à la coordination et l'animation sur le territoire.



DES ACTIONS CONCRÈTES MENÉES À L'ÉCHELLE D'AUNIS ATLANTIQUE :

- Instauration de menus locaux et végétariens dans les restaurants scolaires. En partenariat avec le magasin de producteurs Les Fermiers du Marais Poitevin, la CdC coordonne la mise en place de 2 menus locaux par mois dont un végétarien dans 7 restaurants scolaires du territoire.
- Sensibilisation au manger local, manger végétal, manger durable et promotion des producteurs engagés dans une démarche de circuit-courts.
- Participation au salon du livre jeunesse organisé par le service culturel de la CdC sur le thème de la gourmandise avec des

RAPPEL

Le Projet Alimentaire de Territoire La Rochelle-Aunis-Ré (PAT) concerne quatre territoires (environ 250 000 habitants) sur lesquels l'alimentation représente 21 % des émissions de gaz à effet de serre et l'agriculture 78 % de la surface globale.



- animations sur la saisonnalité des fruits et légumes et des dégustations de smoothies 100 % locaux. Un défi dessin a également été proposé aux écoles et centres de loisirs avec animation de mise en pot de miel en récompense.
- Organisation d'un marché fermier 100 % circuits-courts et 80 % biologique le 21 juillet à la Briqueterie à La Grève-sur-le-Mignon.
- Organisation d'un chantier participatif « Ramène ta fraise » piloté par le Collectif Fermes Urbaines à la ferme maraîchère de Saint-Fiacre à Marans.



© Krysalid PNR Marais poitevin

EMPLOI



© CdC Aunis Atlantique

DEVELOPPEMENT DE LA PLATEFORME DE L'EMPLOI

Le site <https://emploi.aunisatlantique.fr/> a poursuivi son développement.

Les habitants, étudiants, demandeurs d'emploi, salariés en reconversion professionnelle, entreprises et porteurs de projets, peuvent y retrouver :

- une présentation du territoire et un observatoire de l'emploi par France Travail ;
- des offres d'emploi, d'alternance, de stage... ;
- un annuaire des entreprises du territoire ;
- une présentation d'environ 20 partenaires emploi ;
- de nombreux articles et événements chaque semaine sur l'entreprise, l'économie et l'emploi.

CHIFFRES CLÉS



107 fiches entreprises créées

326 offres d'emploi, d'alternance et de stage



7 300 visites sur le site (vs 4 673 en 2022)

+ de 600 visites par mois



6 min de durée moyenne de visite

SALON « OBJECTIF EMPLOI »

La deuxième édition du salon « Objectif emploi #Aunis » s'est tenue le jeudi 19 janvier à Andilly-les-Marais, salle de la Passerelle, en collaboration avec l'ensemble des partenaires emploi : France Travail, Cap emploi, l'Espace Régional d'Information de Proximité (ERIP), la Mission locale, les centres sociaux l'Espace Mosaïque et les Pictons, le Centre d'Information sur les Droits des Femmes et des Familles (CIDFF) et Transitions Pro.

Les objectifs du salon :

- obtenir des conseils auprès des partenaires emploi, bénéficier d'un accompagnement individualisé ;
- rencontrer les entreprises et proposer leurs candidatures aux offres d'emploi ;
- s'informer auprès des organismes de formation ;
- se renseigner sur l'entrepreneuriat auprès de la Fabrique à Entreprendre.

Sur place également, des stands dédiés : numérique, mobilité, solution de garde d'enfants, espace conférence, agence mobile France Travail spécialisée dans le nautisme.

FORUM ALTERNANCE ET JOB D'ÉTÉ

La Communauté de Communes a organisé en partenariat avec l'Espace Régional d'Information de Proximité (ERIP) la première édition du forum alternance et job d'été au Pôle de Services Publics à Ferrières le 31 mai.

Les objectifs du forum :

- rencontre avec les employeurs ;
- information sur les métiers, les contrats d'apprentissage et de professionnalisation.



CHIFFRES CLÉS



350 visiteurs

25 entreprises

12 organismes de formation

CHIFFRES CLÉS



150 visiteurs

18 entreprises

11 organismes de formation.

9 partenaires emploi pour du conseil



© CdC Aunis Atlantique



Animations économiques (suite)

LA CAALE



UN LIEU PARTAGÉ, UN BUREAU, DES ENVIES !

En 2023, La Caale, espace de coworking sur le port de Marans ouvert en 2021, a renforcé ses actions de communication, avec l'objectif d'accueillir davantage de clients et de visiteurs. Le jardin de 400 m² fraîchement aménagé a permis d'accueillir une privatisation et un événement festif organisé par La Caale, en juin. Le studio audiovisuel, suite au départ du locataire, a été réinvesti par la Communauté de Communes. Il a permis d'expérimenter avec les coworkers et entreprises du territoire la réalisation de podcasts, l'animation sur fonds verts, des portraits/photos pour des professionnels, une formation « *apprendre à faire un film* », et des portraits de demandeurs d'emploi avec le centre socioculturel Espace Mosaïque. En tant que lieu de permanence pour les chambres consulaires, La Caale a régulièrement accueilli les partenaires emploi/entreprises.



© CdC Aunis Atlantique

CHIFFRES 2023



Près de 30 personnes travaillent dans l'open space, les bureaux partagés ou dans l'hôtel d'entreprise.

60 événements/ateliers organisés (ateliers emploi, loisirs, bien être et entreprendre/événements culture et afterworks...).

15 entreprises locales louent régulièrement des salles de réunion.

3 entreprises/associations domiciliées.

FOCUS SUR... LES PORTES OUVERTES

Les 29 et 30 septembre, La Caale a ouvert ses portes dans le cadre de l'événement régional « *Les portes toujours ouvertes des tiers-lieux* » coordonnée par la Coopérative des tiers-lieux en Nouvelle-Aquitaine. Les objectifs sont multiples :

- rencontrer des habitants qui souhaitent développer le tiers-lieu en proposant des activités/événements citoyens ;
- inviter les futurs coworkers à tester les espaces de travail partagés (journée d'essai offerte) ;
- créer du lien social autour d'animations : ateliers bien-être et créatifs, conférence-rencontre et loisirs.



© CdC Aunis Atlantique



© CdC Aunis Atlantique



© CdC Aunis Atlantique

PLAN D'AIDES ÉCONOMIQUES

La CdC Aunis Atlantique a poursuivi son engagement au plus près des entreprises du territoire en proposant une aide à l'investissement destinée à soutenir financièrement les investissements initialement prévus par les TPE de 0 à 5 salariés présentant un CA n-1 < 300 K€.

Les aides ont principalement porté sur de l'agencement intérieur et extérieur de bâtiment et sur de l'achat de matériel. La subvention représentait 40% maximum des dépenses éligibles (500 € HT minimum), plafonnée à 1 200 €.



14 demandes.
8 entreprises aidées.



10 000 € d'enveloppe globale.
100% de l'enveloppe dépensée.

Gestion des zones d'activités

RÉHABILITATION D'IMMOBILIER D'ENTREPRISE DES GARAGES DE LA CAALE

La CdC a poursuivi son programme de réhabilitation de l'immobilier d'entreprise en faveur du développement économique.

Après la création du tiers-lieu de La Caale, elle s'est engagée dans la rénovation des 3 garages attenants au coworking.

L'objectif est de réhabiliter les quelques 630 m² en friche, rachetés à l'entreprise Soufflet en 2018.

Chaque garage aura une fonction différente :

- le premier espace, extension de La Caale, offrira une salle modulable de 70 m² destinée à accueillir les habitants du territoire pour

des réunions, échanges et partages autour d'évènements et ateliers, ou tout autre activité qu'ils souhaitent porter.

- le local central sera dédié à de l'immobilier d'entreprise comprenant bureaux et ateliers d'une surface d'environ 220 m².
 - le dernier garage est réservé à l'association marandaise "Garage associatif La Caale", qui projette d'y développer une activité de garage solidaire et collaboratif.
- Les travaux débiteront au second semestre 2024 pour s'achever courant 2025.



© Agence Laurent Guillon Architectes

ACQUISITIONS FONCIÈRES

Des acquisitions foncières ont été réalisées dans le cadre de projets d'extension de zones d'activités.



- Zone d'activités de Pont Saint-Jean, Marans : acquisition de 4,75 ha pour un montant de 475 060 €.



- Zone d'activités de Beaux-Vallons, Saint-Sauveur d'Aunis : acquisition de 3,63 ha pour un montant de 218 202 €.



- Dans le cadre de l'extension de la zone d'activités de Bel Air 2 à Andilly : réservations enregistrées afin de précommercialiser les 9 lots du futur lotissement.

PORTEURS DE PROJETS

Le nombre de sollicitations de la part des entreprises a été stable cette année par rapport à l'année 2022. La recherche de foncier représente la majorité des contacts reçus par le service développement économique.

SOUHAIT D'INSTALLATION DES PORTEURS DE PROJETS



36 sollicitations dont 22 pour des terrains.



Plus des 2/3 de ces demandes concernent une implantation dans la zone d'activités de Beaux-Vallons à Saint-Sauveur d'Aunis.

APPEL À PROJET VILLAGE D'ARTISANS

La CdC dispose d'un terrain de 5200 m² dans la zone d'activités de Beaux-Vallons. Souhaitant voir s'y implanter un projet immobilier permettant de créer de nombreuses cellules d'activités à vendre ou à louer, elle a lancé un appel à projets. Le lauréat a été désigné en fin d'année. Le dépôt du permis de construire de cet ensemble d'une vingtaine de cellules est prévu en 2024.



© Mélanie Chaigneau

Tourisme

EXPÉDITION FLUVIALE



© Krysaliid PNR Marais poitevin

La saison 2023 a été marquée par l'apparition d'une nouvelle offre touristique dans le Marais poitevin : des séjours en bateau électrique habitable sans permis.

Pour permettre le déploiement du tourisme à travers les voies navigables, deux bateaux habitables ont été spécialement conçus pour la Sèvre Niortaise ; ils ont été inaugurés en avril avant les premières locations.

L'exploitation et la location des bateaux sont gérées par l'entreprise « *Au bout du Marais* ». Les objectifs du développement de cette offre de tourisme fluvestre étaient multiples : offrir la possibilité de relier Niort à La Rochelle par le Marais et proposer au territoire une nouvelle activité touristique attractive respectueuse de l'environnement.



© Krysaliid PNR Marais poitevin

CHIFFRES CLÉS



3 jours de séjour en moyenne



+ de 50 navigants



Bateaux loués de **mai à novembre**

Ce projet a été porté par de nombreux acteurs : le Parc Naturel régional du Marais poitevin, l'Institution Interdépartementale du Bassin de la Sèvre Niortaise (IIBSN), l'État, les Régions Nouvelle-Aquitaine et Pays de La Loire, les

Départements de Charente-Maritime, Vendée et Deux-Sèvres ainsi que les Communautés de Communes Aunis Atlantique et Vendée Sèvre Autise et la Communauté d'Agglomération du Niortais.

SITES TOURISTIQUES COMMUNAUTAIRES

La Communauté de Communes assure la gestion de deux sites touristiques.

LA BRIQUETERIE, LA GRÈVE-SUR-MIGNON



© Mélanie Chaigneau

Pour permettre au public de découvrir le site, la Briqueterie a été ouverte de mai à septembre, en accès libre du mercredi au dimanche.

De nombreux événements culturels et touristiques ont également été organisés.

Des résidences d'artistes

2 compagnies théâtrales ont investi le site pour finaliser leurs spectacles :

- « *À la ligne* » de la compagnie « *Les Toupies d'Agrado* », début juillet ;
- « *Animales* » de la compagnie « *Les Mots d'Images* », début septembre.

En septembre également, « *Mille Plateaux* », Centre Chorégraphique National de La Rochelle a expérimenté son nouveau dispositif « *UMAA : unité mobile d'action artistique* » avec une dizaine de danseurs sous les yeux du public.

Des spectacles

Début mai, dans le cadre de « *Mai à vélo* », La Briqueterie a accueilli une soirée CYNECYCLO. Une trentaine de personnes a assisté à une série de courts métrages documentaires sous les étoiles.

Le festival Une nuit à la Briqueterie labellisé Sites en Scène

Le 15 juillet, le spectacle « *Arrêt d'urgence* » de la troupe Akoreacro a réuni plus de 3 000 personnes. La soirée s'est clôturée par un feu d'artifice et un concert/bal.

Un séminaire d'étudiants

Comme chaque année, 35 étudiants du master 1 Histoire (DPEC, MEPAT et Recherche) de l'Université de La Rochelle ont été accueillis en septembre pour un séminaire de rentrée.

La Guinguette estivale

Fort de deux années d'expérimentation, la Guinguette installée à la Briqueterie a rouvert ses portes de mai à septembre. Elle s'est agrandie avec l'installation d'un container aménagé qui a permis d'étoffer l'offre de restauration toujours composée de produits locaux.

Sur le site, des aménagements ont permis aux parents de se relaxer au sein d'un espace détente et de surveiller leurs enfants jouer depuis leurs transats ! Un riche programme d'animations et de soirées à thème a également été proposé tout au long de l'été.



© CdC Aunis Atlantique

EMBARCADÈRE DES ÉCLUSES DE BAZOIN

L'embarcadère, situé sur la commune de La Ronde, est dédié à la découverte du Marais poitevin par voies d'eau. Le Département de la Charente-Maritime soutient financièrement la Communauté de Communes pour la gestion du site ainsi que celle du Pôle d'éducation à l'environnement, sites touristiques intégrés au réseau des « *Échappées nature* » via un contrat d'objectifs.

Nouveautés 2023 :

- activités de team building pour les entreprises et les groupes avec le rallye barque comme activité phare ;
- pêche aux écrevisses ;
- partenariat avec l'office de Tourisme de La Rochelle dans le cadre du « *Pass Ocean 481* » et de l'« *Ocean Van 101* ».

CHIFFRES CLÉS



6 335 visiteurs

| **185** jours d'exploitation



158 locations de kayaks



510 locations de barques
1267 barques guidées



112 locations de vélos
113 locations de rosalies



| **13** locations de paddle



| **20** paniers pique-nique



35 personnes à la chasse aux œufs



22 personnes à la pêche aux écrevisses



3 accueils team building



© Krysalid PNR Marais poitevin

Tourisme (suite)



© Krysalid PNR Marais poitevin



© Krysalid PNR Marais poitevin

OFFICE DE TOURISME AUNIS MARAIS POITEVIN

L'office de tourisme « *Le Comptoir Local* » est constitué sous la forme d'un Établissement Public Industriel et Commercial (EPIC), il est porté par les CdC Aunis Atlantique et Aunis Sud par le biais d'une entente. Les collectivités lui délèguent : l'accueil, l'information, la promotion et la mise en réseau des acteurs.

Deux bureaux de tourisme situés à Marans et Surgères permettent l'accueil physique des visiteurs à l'année.

Il est gouverné par un comité de direction constitué de 10 élus (5 issus de chaque CdC) et de 9 socioprofessionnels.

ANIMATIONS 2023

Comme chaque année, l'Office de Tourisme a établi une programmation d'animations, ateliers et visites guidées à destination de la population locale et des touristes :

- yoga du soir ;
- pêche au coup ;
- pêche à l'écrevisse ;
- pêche aux carnassiers ;
- visite d'un rucher ;
- extraction du miel ;
- plantes sauvages ;
- fruits sauvages ;
- plantes comestibles ;
- nuit des étoiles ;
- visite de la ferme et goûter ;
- visite de la bergerie et dégustation ;
- visite de la ferme des sens ;
- Vouhé au fil de l'eau ;
- villa Gallo-romaine.

CHIFFRES CLÉS



531 participants

→ **CA : 3 340 €**

10 intervenants

14 animations

64 dates programmées

FRÉQUENTATION

Office de tourisme Aunis Marais poitevin



11 341 personnes
renseignées

(accueil, mail, téléphone, etc.)

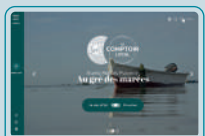
- **7 343 contacts français (95,9 %)**
- 315 contacts étrangers (4,1 %)**
- 1 510 appels téléphoniques**
- 232 mails/web/réseaux/courriers**



9 481 personnes accueillies
dont 3 979 au guichet
de Marans

Site internet

www.aunis-maraispoitevin.com



80 985
visiteurs
203 088
pages vues

Réseaux sociaux

f 7 194 « j'aime »
sur Facebook

📷 1 796 abonnés
sur Instagram



© Krysalid PNR Marais poitevin

BILLETTERIE

L'Office de Tourisme Aunis Marais Poitevin a aussi soutenu les organisateurs de manifestations ou d'événements en se chargeant de la commercialisation de la billetterie ou de la prise de réservations : listing de participants, communication renforcée, gestion des paiements, mise en place de vente en ligne...

Transition écologique, mobilités et développement durable

4



TRANSITION ÉCOLOGIQUE

Parc éolien citoyen :
levée de fonds pour la construction.
Lancement des diagnostics énergétiques des bâtiments publics.
367 accompagnements Rénov'info service.



MOBILITÉS

Création de pistes cyclables.
VAE : lancement du service de location longue durée.
Covoiturage : mise en œuvre d'un incitatif financier.
Lauréat « territoire cyclable ».



DÉVELOPPEMENT DURABLE

Protection des espaces naturels sensibles.
Mise en œuvre du Plan Arbre et Paysage.
Collecte des biodéchets : 91 bornes déployées - 4593 foyers équipés.



© Krysaliid PNR Marais poitevin

Transition écologique

PRODUCTION D'ÉNERGIE D'ORIGINE RENOUVELABLE



© Coopec

La Communauté de Communes a participé à l'animation de la levée de fonds pour la construction du Parc éolien d'Andilly-les-Marais par la COOPEC dont le chantier a débuté en août. Elle s'est engagée financièrement à hauteur de 30 000 € en compte courant d'associés à terme d'une durée de 6 ans.

Elle a également accompagné les communes de Marans et d'Andilly dans la réalisation d'un Appel à Manifestation d'Intérêt (AMI) pour l'installation de deux parcs photovoltaïques au sol sur leurs anciennes carrières. Les communes ont souhaité que les parcs conservent une gouvernance citoyenne locale. Publié en février, 3 entreprises ont répondu à l'AMI. C'est le groupement ENERCOOP/COOPEC qui a été retenu pour le développement des deux projets. Les études environnementales ont été lancées en septembre.

En octobre, la Communauté de Communes a candidaté à l'appel à projet de DEMOSOL pour l'installation d'une centrale photovoltaïque sur la toiture de La Caale, espace de travail partagé à Marans. DEMOSOL est une structure qui permet la participation en fonds propres des collectivités, habitants, entreprises locales. Le projet a été retenu et a débuté, en fin d'année.

ACCOMPAGNEMENT DES ENTREPRISES

En octobre, la CdC a signé une convention avec les éco-réseaux d'entreprises UC2A et Biotope. Ce partenariat vise à mobiliser des moyens pour soutenir la transition écologique des entreprises d'Aunis Atlantique. Elle comprend notamment le co-financement d'un animateur territorial dédié qui intervient auprès des entreprises pour les accompagner à la bonne gestion de leurs déchets et de leurs flux (eaux, énergie et déplacements). Il organise et anime des ateliers, visites, groupes de travail pour sensibiliser et former les entreprises au développement durable et mettre en place des synergies sur le territoire.

BÂTIMENTS PUBLICS

➤ RÉDUCTION DES CONSOMMATIONS ÉNERGÉTIQUES

La candidature conjointe d'Aunis Atlantique et d'Aunis Sud à l'appel à projet de l'ADEME pour la création d'un service de Conseil en Énergie Partagé (CEP) a été retenue. La chargée de mission, recrutée en septembre par la CdC Aunis Atlantique, a initié les diagnostics des bâtiments publics des communes de Marans, Nuaillé d'Aunis, Longèves, Saint-Cyr-du-Doret et La Ronde jusqu'à la fin de l'année.

RÉNOV'INFO SERVICE

➤ LE SERVICE PUBLIC LOCAL DE LA RÉNOVATION DE L'HABITAT

Rénov'Info service, commun aux Communautés de Communes Aunis Atlantique, Aunis Sud et Vals de Saintonge, aide les habitants et les entreprises à mener leurs projets de rénovation énergétique de manière objective et en toute indépendance.

➤ FAITS MARQUANTS

- **Recrutement d'un 3^e agent** pour développer l'activité d'accompagnement aux travaux et renforcer l'offre de RDV personnalisés lors des permanences.
- **Mise en œuvre d'un réseau pro** avec les fédérations du bâtiment (CAPEB et FFB), le cluster régional sur la construction durable ODEYS et les artisans locaux.
- **Inauguration de la charte des professionnels de la rénovation énergétique sur le Nord 17** aux côtés des plateformes de rénovation énergétique des agglomérations de La Rochelle et Rochefort.
- **Animations grand public** (balades thermographiques à Villedoux, La Ronde, Charron et stand dédié lors de la fête de la nature à Andilly).



CHIFFRES CLÉS

À l'échelle des 3 EPCI :

- 1 868** personnes renseignées dont 30 accompagnements à la réalisation de travaux.
- 27** évaluations énergétiques réalisées.

Focus sur le territoire Aunis Atlantique :



367 actes

- 262** conseils par téléphone (30 appels/mois en moyenne).
- 101** rendez-vous personnalisés (dans le cadre des permanences réalisées le jeudi au Pôle de Services Publics à Ferrières).
- 4** accompagnements à la réalisation de travaux de rénovation.



© Rido/Shutterstock

Mobilités

MISE EN ŒUVRE DU PLAN VÉLO INTERCOMMUNAL

L'année a été marquée par :

LA RÉALISATION DE LIAISONS CYCLABLES

Andilly – Sérigny

Création d'une voie verte de 1 km entre le bourg et la zone d'activités de Bel Air.

Le Gué d'Alléré – Saint-Sauveur d'Aunis

Création d'une voie verte de 1 km 25 sur l'ancien chemin agricole.

L'ORGANISATION DES RENCONTRES « AUNIS À VÉLO »

Cet événement a eu lieu le 7 avril à Andilly et a rassemblé plus d'une cinquantaine de partenaires et acteurs de la mobilité cyclable en Aunis Atlantique.

Au programme : un temps de formation animé par le CEREMA à l'attention des élus sur le stationnement vélo et la remise du guide interne sur l'installation de stationnements, une table ronde et l'inauguration de la voie verte d'Andilly.

LA RÉPONSE À L'APPEL À PROJET « TERRITOIRE CYCLABLE » DE L'ÉTAT

La candidature de la Communauté de Communes, en septembre, avec une ambition de réalisation de 104 km d'itinéraires cyclables d'ici 2029 a été retenue parmi les 130 projets. L'engagement financier de l'État s'élève à 2 898 694 €, pour un projet global de 7 354 316 €. La candidature recensait plusieurs types de projets cyclables : pistes cyclables et voies vertes entre communes, maillage intrabourg des



© CdC Aunis Atlantique

communes Petites Villes de Demain Marans et Courçon, apaisement et aménagement cyclable des centre bourgs de communes...

Et également un travail commun avec le Département de la Charente-Maritime, notamment pour l'un des projets d'ampleur du programme : relier les communes de Saint-Jean de Liversay, Courçon et Ferrières entre elles par des liaisons cyclables sécurisées.

RENFORCEMENT DE LA CULTURE VÉLO PAR UNE OFFRE D'ANIMATION

CHIFFRES CLÉS



4 rencontres « Club vélo »
| 50 personnes réunies

→ pour échanger sur les projets vélo en cours ou à développer, animer des ateliers de réparation vélo pour leur donner une seconde vie...



2 soirées « Ciné-cyclo »
| 70 personnes réunies

→ pour pédaler et fournir l'énergie nécessaire à la projection du film.



1 Challenge
de la mobilité scolaire
| 12 écoles participantes

→ **1 238** élèves sensibilisés aux alternatives à la voiture individuelle.



1 Bourse aux vélos



© CdC Aunis Atlantique

89 vélos d'occasion en vente.

66 vélos vendus.

36 marquages contre le vol réalisés.

DÉVELOPPEMENT DES SERVICES DE MOBILITÉ



© CdC Aunis Atlantique

LOCATION LONGUE DURÉE DE VÉLO À ASSISTANCE ÉLECTRIQUE (VAE)

- Lancement en mai avec 10 vélos proposés à la location.
- Achat de 10 vélos supplémentaires en septembre.
- 18 contrats de location signés (dont 78 % par des femmes et 21 % avec de la tarification solidaire).

AIDE À L'ACQUISITION DE VÉLOS À ASSISTANCE ÉLECTRIQUE

- Enveloppe de 7 200 € d'aides, soit 36 aides de 200 € maximum.
- 33 dossiers déposés.
- 6 600 € distribués aux bénéficiaires.

KLAXIT

En mai, la Communauté de Communes a conventionné avec l'opérateur Klaxit pour la mise en œuvre d'un incitatif financier au covoiturage.



29 400 € investis
dans ce partenariat



50 000 trajets
financés



klaxit

3 100 inscrits sur
l'application Klaxit

Éducation à l'environnement



PÔLE D'ÉDUCATION À L'ENVIRONNEMENT

Le Pôle d'éducation à l'environnement à Taugon assure des missions d'animation nature auprès du jeune public du territoire. Ce site fait l'objet d'une convention d'objectif et de financement avec le Département de la Charente-Maritime. C'est un outil spécifiquement dédié depuis fin 2020 à l'accueil de jeunes enfants (scolaires, crèches multi-accueils, relais petite enfance, accueil de loisirs) qui leur permet de découvrir leur environnement et les sensibiliser à sa protection.

INTERVENTIONS PÉDAGOGIQUES ET SORTIES SCOLAIRES CP - CE1

Agréée depuis 2 ans par l'Éducation Nationale, l'animatrice exclusivement dédiée à cette mission est intervenue dans les écoles du territoire pour les CP et CE1 et a proposé les thématiques de travail suivantes : arbres, oiseaux et mammifères. Conformément à l'attente du Département de faire vivre le pôle d'éducation à l'environnement, de le valoriser et d'accueillir du public sur place, les classes de CP et CE1 en projet ont également bénéficié en fin d'année scolaire de 2 sorties sur site entièrement financées par le Département et la CdC (prise en charge des coûts de transport), afin d'aborder la thématique des « P'tites bêtes ».

Les autres classes du territoire ou écoles du Département ont également pu venir sur site lors de leurs sorties « *loisirs de fin d'année* » avec un transport financé.



© Mélanie Chaigneau

CHIFFRES CLÉS



16 sorties au pôle d'éducation à l'environnement.

12 séances en classe.

14 séances en extérieur (forêt, parcs, jardins, chemins...).



© Mélanie Chaigneau

ANIMATIONS PETITE ENFANCE

Les enfants accueillis dans les crèches multi-accueils et les relais petite enfance d'Aunis Atlantique ont bénéficié d'animations sur site.

Les différentes structures ont également pu se rendre au pôle d'éducation à l'environnement en autonomie tout au long de l'année et profité du matériel pédagogique mis à disposition.

CHIFFRES CLÉS



10 sorties au pôle d'éducation à l'environnement

1 journée « Parcours de motricité et balade nature » dans le cadre du projet passerelle des multi-accueils.

Animations :

Escargot avec les multi-accueils de Saint-Jean de Liversay et Andilly et les relais petite enfance de Ferrières et Andilly.

Chasse aux trésors avec le multi-accueil et le relais petite enfance d'Andilly.

PROJET PÉDAGOGIQUE VOILE ET NATURE

Le projet pédagogique voile et nature initié en septembre 2022 avec l'agent qui assure la voile scolaire sur la base nautique intercommunale à Marans s'est poursuivi. L'objectif est d'enrichir l'activité voile scolaire par des actions d'éducation à l'environnement auprès des classes de CM2. Ces interventions se sont déroulées de mi-mars à début juillet puis de septembre à mi-novembre pour l'ensemble des CM2 du territoire. Le site de la base nautique est localisé dans une Zone Importante pour la Conservation des Oiseaux (ZICO) du Marais Poitevin et Baie de l'Aiguillon. C'est un site d'intérêt majeur qui héberge des effectifs d'oiseaux sauvages jugés d'importance communautaire ou européenne. Ainsi l'action d'éducation à l'environnement envers les scolaires a été confortée afin de toucher toutes les tranches d'âges et de travailler en transversalité et en complémentarité avec les services sport et culture, qui interviennent également auprès des scolaires.

CHIFFRES CLÉS



49 jours de sensibilisation.

1 400 élèves de CM2 touchés.

BILAN 2023

	2019	2021	2022	2023
SCOLAIRES	3090	2765	937	841
Dont scolaires CdC	1389	527	630	712
CENTRES DE LOISIRS	1058	607	144	204
Dont centres de loisirs CdC	726	577	120	204
CRÈCHES ET RELAIS PETITE ENFANCE CdC	301	274	54	75
TOTAL	4501	3646	1135	1120
Dont jeune public CdC	2468	2155	804	991

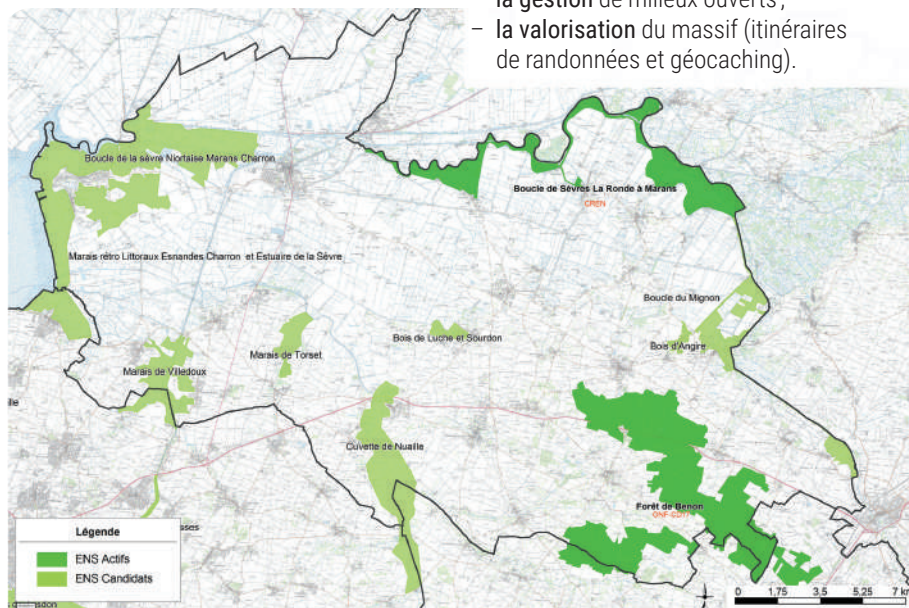
Développement durable

GESTION ET VALORISATION DES ESPACES NATURELS

ESPACES NATURELS SENSIBLES (ENS)

En 2023, la CdC s'est engagée auprès du Département de la Charente-Maritime dans la mise en protection des espaces naturels sensibles présents sur son territoire. Les ENS sont des sites identifiés par le Département comme présentant des enjeux écologiques d'intérêt départemental. Les ENS actifs sont des sites où des démarches de protection ont déjà été engagées et les ENS candidats sont des sites où des actions de protection sont à mettre en œuvre.

Cartographie du réseau ENS



La CdC s'est notamment investie dans la protection de la forêt de Benon. Un comité de suivi réunissant l'ensemble des structures et collectivités impliquées dans la gestion de ce massif forestier s'est réunie en novembre. Ainsi 16 structures étaient représentées et un état des lieux de la forêt a été dressé. Quatre axes de travail ont été définis :

- la création d'un réseau de mares forestières ;
- la circulation de la faune sauvage au sein du massif ;
- la gestion de milieux ouverts ;
- la valorisation du massif (itinéraires de randonnées et géocaching).

CHIFFRES CLÉS



10 ENS en Aunis Atlantique :

- 2 sites « actifs »
- 8 sites « candidats »



© Mélanie Chaigneau

LES SITES NATURELS DE TAUGON ET BAZOIN

La CdC a poursuivi la gestion écologique de ses sites et la mise en œuvre d'aménagements en faveur de la biodiversité, avec la pose de gîtes à mammifères sur le site de Taugon.

PLAN ARBRE ET PAYSAGE

La CdC s'est également engagée auprès du Département dans la mise en œuvre du Plan Arbre et Paysage. Elle a accompagné les communes dans leurs projets en lien avec la gestion des espaces verts, à savoir :

- les projets de plantation d'arbres (programme EVA...);
- les projets de végétalisation au sens large (végétalisation des cours d'école, projets de renaturation...);
- la gestion différenciée des espaces verts;
- la labellisation Villes et Villages fleuris (aujourd'hui axée sur la biodiversité);
- la formation des agents et élus, mutualisée avec la CdC Aunis Sud.

La CdC a aussi mené ces actions au sein de ses propriétés avec, par exemple, la plantation de 400 m de haie champêtre sur une parcelle agricole à Saint-Sauveur d'Aunis.



© CdC Aunis Atlantique



Développement durable (suite)

cyclad

Tous les déchets ont de l'avenir

TRAITEMENT DES DÉCHETS

Aunis Atlantique délègue à Cyclad la collecte, le traitement et la valorisation des déchets produits sur le territoire. Pour financer ce service, c'est le système de la Redevance d'Enlèvement des Ordures Ménagères (REOM) qui s'applique à tous les foyers et professionnels du territoire Aunis Atlantique (4 factures par an par foyer ou professionnel).



DÉPENSES 2023

3 262 469 €

Budget total dépensé lié à la gestion de l'enlèvement des ordures ménagères :

- 2 994 963 € de contributions financières versées à Cyclad.
- 96 750 € de déficit antérieur reporté.
- 170 755 € d'autres dépenses (dégrèvements et annulation de factures, personnel et frais divers de gestion).



RECETTES 2023

3 200 000 €

- 13 633 foyers facturés (particuliers et professionnels).
- 55 807 factures envoyées.
- 1 376 dégrèvements.
- 5 934 modifications de dossiers.

Les dépenses totales ont augmenté de 215 241 € en 2023; en cause notamment l'augmentation de la taxe sur les activités polluantes et la prise en charge du déficit de 2022. Depuis 4 ans, le budget dédié à l'enlèvement et au traitement des déchets est en déficit. 2023 n'échappe pas à ce constat, même si le déficit diminue et passe de 96 750 € à 58 238 €.

BILAN DES ACTIONS CONDUITES

ANIMATIONS ET ATELIERS

10 animations écoles et centres de loisirs.

13 animations/formations :

- 6 formations auprès de brigades vertes pour des manifestations;
- 3 animations en partenariat avec la CdC :
 - sensibilisation au tri des déchets avec le personnel du multi-accueil de Marans,
 - caractérisation des emballages et sensibilisation au tri avec les agents du Pôle de Services Publics,
 - atelier réparation de vélos lors de la semaine européenne de la réduction des déchets à La Caale;
- 4 animations diverses.

KITS DE TRI

- 19 permanences en déchetteries/grandes surfaces pour équiper en kits de tri des biodéchets et sensibiliser les habitants.
- 86 dépôts de kits de biodéchets et de sacs en mairies.

CYCLAB'BOX ESPACE DE RÉEMPLOI

- 1 Cyclab'Box V1 sur la déchetterie de Marans.
- 1 Cyclab'Box V2 sur le centre de valorisation de Saint-Sauveur d'Aunis avec 130 m² ouverts aux habitants afin de favoriser le réemploi des biens de consommation.

ACTIONS PARTENARIALES

Projet alimentaire territorial :

- participation à l'élaboration d'une formation/programme de sensibilisation et finalisation de la fiche-projet « *Soutenir l'approvisionnement de la restauration collective en denrées locales, de qualité et durables pour réduire le gaspillage alimentaire* »;
- accompagnement d'un restaurant scolaire (Ardillères).

Participation au projet de recyclerie de La Nouvelle Laiterie.

RÉPARATION & RÉEMPLOI

5 partenariats pour le réemploi, détournement de matière sur les déchetteries de Marans et de Saint-Sauveur d'Aunis.

1 zone de gratuité spéciale vélos lors de la bourse aux vélos d'occasion organisée par la CdC Aunis Atlantique dans le cadre de « *Mai à vélo* ».

ÉCONOMIE CIRCULAIRE

3 membres du club Cyclad : Muco'Live et Frelox à Marans et La Rieuse à Nuaillé d'Aunis.

1 point de vente : l'épicerie « *Comme à la Maison* » à La Ronde commercialise les « *Pépites de l'économie circulaire* ».

Réemploi de mobilier pour le CIAS Aunis Atlantique : env. 50 pièces.

COLLECTE DES BIODÉCHETS

- 91 bornes déployées.
- 308 tonnes de biodéchets collectés.
- 4 593 foyers équipés : 37% de taux d'équipement (+ 83% vs 2022).
- 69 professionnels équipés.

SYNERGIES ATELIER CYCLAB & ACTEURS DU TERRITOIRE

1 workshop mobilité douce pour fabriquer des trophées.

1 « Éco Réseau » qui promeut l'écologie industrielle et territoriale soutenu économiquement et animé par l'UC2A.

1 partenariat avec La Caale - création d'événements communs et mises en relation.



© CdC Aunis Atlantique

23 animations

194 enfants et

78 adultes sensibilisés.



SUIVI QUALITÉ COLLECTE

- 301 foyers sensibilisés aux gestes de tri, en porte à porte.

COMPOSTAGE PARTAGÉ

- Camping « *Le Bois Dinot* » à Marans.
- Camping du Port à La Ronde.
- Multi-accueil à Saint-Jean de Liversay.

VISITES

Visites du centre de tri Altriane

- 6 visites ouvertes au grand public.
- 1 visite avec 12 professionnels membres de l'UC2A.
- 1 visite dédiée à 24 agents de la CdC.

Visites de la déchetterie de Marans

- 2 visites avec le collège Maurice Calmel (24 enfants et 3 adultes).

ENGAGEMENTS DES PROFESSIONNELS

Prêt de matériel pour manifestations :

- 32 événements engagés;
- 285 bacs livrés.

4 partenaires pour le kit à manger (prêt de vaisselle réutilisable) :

- l'association Didgerid West à Marans.
- l'Espace Mosaïque de Courçon.
- Le Secours Catholique à Marans.
- L'épi s'rit à Nuaillé d'Aunis.

17 commerçants zéro déchet.

2 nouveaux établissements engagés pour le tri :

- le Pôle de Services Publics;
- la Nouvelle Laiterie.

4 campings sensibilisés et équipés pour le tri et la réduction des déchets.

Enfance, jeunesse et politiques sportive & culturelle

5



PROGRAMMATION CULTURELLE

7 088 spectateurs.
16 spectacles / **39** représentations.



PETITE ENFANCE

175 familles reçues au point info.
186 enfants accueillis sur les 4 crèches multi-accueils.
1 102 enfants accueillis sur les 2 relais petite enfance.



POLITIQUE SPORTIVE

+ de 500 enfants accueillis à la base de voile.
1 500 élèves en interventions scolaires.
160 enfants accueillis dans le cadre du dispositif Pass'sports vacances.



POLITIQUE ÉDUCATIVE LOCALE

Lancement des cafés allaitement et portage.
7 nouvelles structures labellisées « *La bulle verte* ».



© Krysaid PNR Marais poitevin

Politique éducative locale

LE LABEL "LA BULLE VERTE"



7 nouvelles structures
labellisées

7 nouvelles structures de la petite enfance/enfance ont été récompensées pour leurs pratiques écoresponsables avec l'obtention du premier niveau du label (Multi-accueils de Marans et Saint-Jean de Liversay / Accueil de loisirs de Saint-Jean de Liversay, Marans, CLC Courçon, Saint-Sauveur d'Aunis et Andilly-le-Marais).



© Pascal Trinh-Van

Derrière chaque structure labellisée, c'est un projet global partagé entre les professionnels et les enfants accueillis. De la création d'un potager, la pesée des restes alimentaires, aux sorties en extérieur régulières... les équipes ne manquent pas de détermination pour s'engager dans une meilleure qualité d'accueil des jeunes avec le développement durable au cœur de leurs préoccupations.

LE RÉSEAU DES DIRECTEURS D'ACCUEILS DE LOISIRS



Suite à la réunion de lancement du réseau des directeurs et directrices des accueils de loisirs d'Aunis Atlantique en octobre 2022, le réseau co-animé avec la CAF s'est réuni 8 fois en 2023. Ces rencontres ont permis :

- le lancement du diagnostic de l'offre d'accueil extrascolaire en Aunis Atlantique ;
- le financement de 12 sessions de formation BAFA/ BAFD ;
- la réalisation d'une formation de 35 h pour 7 animateurs afin de pouvoir intégrer l'équipe d'animation de l'expo « 13-18 questions de justice » ;
- l'acquisition d'une malle à émotion pour 5 accueils de loisirs ;
- une formation d'une journée sur le développement des compétences psychosociales pour 14 animateurs.

LES CAFÉS ALLAITEMENT ET PORTAGE

L'année 2023 a été marquée par l'organisation des premiers cafés allaitement et portage en présence de Julie Longy, consultante en lactation IBCLC et Marion Dubes-Barre, psychomotricienne et monitrice en portage.

En itinérance sur les communes d'Aunis Atlantique et ouvertes à tous les habitants, ces rencontres ont permis aux mamans et futures mamans de se rencontrer et d'échanger, de partager leurs expériences et d'aborder des questions liées à la maternité, l'allaitement, le manque de sommeil, la reprise de travail...

CHIFFRES CLÉS



10 rencontres
sur 9 communes

45 mamans et 2 papas

43 enfants de 15 jours à 4 ans



© CdC Aunis Atlantique

Petite enfance

ACTIVITÉ DU POINT INFO

Le Point Info est un guichet unique pour répondre à la demande des parents recherchant un mode d'accueil pour les 0-6 ans.



© Pascal Trinh-Van

Les familles n'ayant pas pu bénéficier d'une place en multi-accueil à la rentrée ont été orientées vers les relais petite enfance.

CHIFFRES CLÉS



175 familles reçues
sur les deux antennes
en 2023



158 rendez-vous ont débouché
sur une pré-inscription dans les
multi-accueils d'Aunis Atlantique

Nombre de places disponibles sur le nombre
de places existantes en septembre :

	Accueil collectif : multi-accueils		Accueil individuel : assistants maternels		Total de places disponibles sur le total de places existantes	
2023	43 sur 75	57,3%	80 sur 825	9,63%	123 sur 900	13,66%
2022	43 sur 75	57,3%	121 sur 849	14%	164 sur 924	18%
2021	34 sur 75	45,3%	144 sur 874	16%	178 sur 949	19%

MULTI-ACCUEILS



43 places disponibles
à la rentrée 2023

- Andilly-les-Marais : **11 places**
- Ferrières d'Aunis : **11 places**
- Saint-Jean de Liversay : **12 places**
- Marans : **9 places**

Accueil d'urgence



29 demandes individuelles
10 demandes collectives

- Andilly-les-Marais : **1 accueil**
- Ferrières d'Aunis : **3 accueils**
- Saint-Jean de Liversay : **5 accueils**
- Marans : **1 accueil**

FRÉQUENTATION DES MULTI-ACCUEILS

	ANDILLY-LES-MARAIS	FERRIÈRES-D'AUNIS	Saint-Jean de Liversay	MARANS
Nombre de places agréées	20 places	20 places	20 places	15 places
Capacité maximale d'accueil en heures	47 954 h	47 954 h	50 066 h	36 202 h
Nombre d'heures facturées aux familles	37 769 h	35 589 h	41 058 h	26 150 h
Taux d'occupation annuel (sur les heures facturées)	77,72%	74,64%	81,63%	71,92%
Participation des familles	73 015 €	66 754 €	68 226 €	43 814 €
Tarif moyen de la structure	1,98 €	1,82 €	1,74 €	1,71 €
Nombre d'enfants inscrits sur la structure	46	51	68	45
Nombre d'enfants inscrits en 2023	210			

Petite enfance (suite)

FRÉQUENTATION DES RELAIS PETITE ENFANCE (RPE)

CHIFFRES CLÉS



Un total de **216** assistants maternels en activité, soit :

Ferrières d'Aunis : **96** • RPE « La Capucine »
 Andilly-les-Marais : **120** • RPE « Graines d'Aunis »

Nombre total d'animations



227 • RPE « La Capucine »
173 • RPE « Graines d'Aunis »

Nombre total d'assistants maternels accueillis



55 • RPE « La Capucine »
72 • RPE « Graines d'Aunis »

Nombre total d'enfants accueillis



555 • RPE « La Capucine »
547 • RPE « Graines d'Aunis »

Nombre de rendez-vous auprès des familles et assistants maternels



141 • RPE « La Capucine »
184 • RPE « Graines d'Aunis »

ANIMATIONS ET FORMATIONS

PROJETS PÉDAGOGIQUES

Projet à vocation insertion professionnelle (AVIP)

Le service petite enfance a poursuivi sa démarche d'accueil des enfants dont les parents sont en situation d'insertion professionnelle. Les rencontres organisées avec les partenaires locaux (centres sociaux, France Travail, Super U, Secours Catholique, CAF, Département, CIAS, Réseau Violences conjugales...) ont permis d'identifier 34 familles.

Ces familles ont été accompagnées dans la recherche d'un mode d'accueil pour faciliter leur parcours et permettre aux jeunes enfants de vivre des temps de socialisation.

- 34** familles reçues en rdv point info :
- 28 ont reçu une proposition d'accueil ;
 - 6 n'ont pas souhaité donner suite.



© CdC Aunis Atlantique

ÉVÉNEMENTS DES RELAIS PETITES ENFANCE

Semaine nationale de la petite enfance

Dans le cadre de la semaine nationale de la petite enfance, le service s'est mobilisé en proposant un programme d'animations sur le thème des « POP ! Explorez l'extraordinaire dans le quotidien » au sein des multi-accueils et des communes d'Aunis Atlantique.

Portes ouvertes et fêtes des relais

Les relais petite enfance ont ouvert leurs portes aux familles et aux assistants maternels afin qu'ils puissent découvrir la structure, rencontrer les professionnels et partager un temps convivial. Ils ont également été invités aux fêtes des relais afin de découvrir les activités et projets des enfants durant l'année.



4 temps forts
430 enfants et **323** adultes présents

FORMATIONS

Formations des professionnels des multi-accueils

- Formation art thérapie pour l'ensemble des équipes des multi-accueils.
- Formation HACCP (hygiène alimentaire) pour les agents techniques des multi-accueils et de la cellule mobile pour mise à jour des connaissances et meilleure compréhension des protocoles mis en place dans les structures.
- Formation nature pour l'ensemble des équipes des multi-accueils en lien avec les projets pédagogiques qui doivent désormais intégrer les notions de nature et d'environnement dans les activités proposées aux enfants accueillis.
- Formation yoga pour les professionnels volontaires des multi-accueils pour développer des ateliers yoga et bien-être au sein des structures.



52 départs en formation

Formations des assistants maternels

Les Relais accompagnent les assistants maternels dans leurs parcours professionnels en leur permettant d'accéder à des formations organisées par l'IFP Atlantique situé à Périgny.

9 thématiques différentes abordées :

- sauveteur secourisme au travail ;
- parler 1 mot 1 signe, niveau 1 et niveau 2 ;
- comprendre les émotions pour mieux accompagner l'enfant et sa famille ;
- communication interpersonnelle ;
- sensibilisation à l'environnement à moindre coût ;
- éveil musical et artistique ;
- prendre soin de soi et prévenir l'épuisement professionnel ;
- bien porter pour mieux accompagner ;
- accompagner l'évolution motrice et sensorielle de l'enfant.

Politique de développement culturel

PROGRAMMATION CULTURELLE

La programmation culturelle d'Aunis Atlantique 2023 a été organisée avec le soutien financier de la DRAC, la Région Nouvelle-Aquitaine et le Département de la Charente-Maritime.



« La tournée du facteur » de la compagnie Andjai. © CdC Aunis Atlantique



« Arrêt d'Urgence » de la compagnie Akoreacro. © CdC Aunis Atlantique



« In Vino Musica » de La Chapelle Harmonique. © CdC Aunis Atlantique

CHIFFRES CLÉS



7 088 spectateurs



16 spectacles
dont 2 créations

39 représentations



161 heures de médiation



4 résidences

16 projets de médiation
et de pratique artistique
et culturelle, 53 actions

La saison a été marquée par une programmation culturelle riche : cinq visites insolites, le Festival « Une nuit à la Briqueterie » labellisé « Sites en Scène » par le Département de la Charente-Maritime, la fête de la science, quatre résidences d'artistes, des actions dans les bibliothèques et bien sûr une multitude de spectacles en tous genres.

La Communauté de Communes a de nouveau affirmé sa volonté d'ouverture et d'accessibilité

à tous, avec un programme de sorties et de rencontres entièrement gratuit qui a permis aux habitants de découvrir leur environnement autrement à travers des propositions en salle, sur les places de village, dans des lieux historiques du territoire ou encore au plus près des espaces de vie tels que les crèches, les Ehpad et les bibliothèques.



© Elsa Girault

Politiques sportive et nature

INTERVENTION SUR LE TEMPS SCOLAIRE



© FS Stock/Shutterstock

La Communauté de Communes s'est mobilisée pour proposer aux écoles des interventions sportives et d'éducation à l'environnement par la mise à disposition de 3 éducateurs sportifs et d'une animatrice en éducation à l'environnement à partir de la rentrée de septembre 2022.

■ BILAN DES INTERVENTIONS

Cycles dans les écoles :

Activités proposées : tchouk ball, gymnastique au sol, course d'orientation, rollers.

Intervention dans **18** écoles (62 classes), soit :
| **1 502** élèves (CM1 et CM2)



Voile scolaire :

Accueil des scolaires à la base de voile intercommunale à Marans avec un projet voile et nature.



18 écoles accueillies, soit :
| **504** élèves (CM2)

SOUTIEN À LA PISCINE SCOLAIRE

La Communauté de Communes a pris en charge le transport scolaire de 47 classes (1128 élèves) et le coût de fonctionnement des équipements (piscines de Marans, Courçon et La Rochelle). Les classes concernées par la discipline « *savoir nager* » sont les grandes sections de maternelles, CP, CE1, CM1 et CM2.

INTERVENTION SUR LE TEMPS PERI ET EXTRA SCOLAIRE

■ PASS'SPORTS VACANCES 2023

Les stages sport et nature

Le dispositif « *Pass' Sports Vacances* » mis en place à chaque période de vacances scolaires propose des stages et séjours sportifs et de nature variés aux jeunes de 8 à 16 ans.

En 2023, tous les stages étaient complets.

- Printemps : une semaine équitation et activités de pleine nature : 24 jeunes.
- Été : deux semaines d'ouverture :
 - une semaine voile : 24 jeunes;
 - une semaine escalade et plage : 24 jeunes.
- Automne : une semaine mini moto/futsal : 24 jeunes.



Au total :
160 enfants accueillis

Les séjours

- 2 séjours pour les 11-16 ans :
- 10^e séjour ski : 40 jeunes;
 - 9^e séjour surf : 24 jeunes.



© CdC Aunis Atlantique



© Krysalid PNR Marais poitevin

■ BABY PASS'SPORTS 2023

Des activités d'éveil sportif ont été proposées chaque mercredi pendant l'année scolaire pour les 3/6 ans.

La fréquentation du Baby Pass'sports a été plus importante et s'est traduite par une répartition des enfants en deux groupes suivant l'âge :

- 1 groupe de 3-4 ans (PS et MS) de 14 h à 15 h : 20 enfants;
- 1 groupe de 5-6 ans (GS et CP) de 15 h à 16 h : 22 enfants.



Au total :
42 enfants accueillis

Solidarité et vies sociale & associative

6



SOLIDARITÉ, SANTÉ ET VIE SOCIALE

Poursuite des **actions du contrat local de santé**.



SOUTIEN AUX ASSOCIATIONS

+ de 1 200 visiteurs au forum des associations.

516 875 € de subventions versées.



AIDE AU NUMÉRIQUE

Permanences numériques hebdomadaires dans 13 communes.

19 soirées thématiques.

1 258 accompagnements/sensibilisations.



BOÎTES DE NOËL SOLIDAIRES

435 boîtes collectées.



© Krysaid PNR Marais poitevin

Solidarité, santé, vie sociale

CONTRAT LOCAL DE SANTÉ (CLS) ET CONSEIL EN SANTÉ MENTALE

Focus sur les actions menées en 2023 :

AXE 1 : PROMOUVOIR LA SANTÉ SUR LE TERRITOIRE ET FAVORISER LA PRÉVENTION POUR AMÉLIORER DURABLEMENT LA SANTÉ DES HABITANTS

Le CLS a poursuivi son engagement pour développer l'activité physique adaptée, en proposant 2 ateliers passerelles sur 2 communes d'Aunis Atlantique. Une trentaine de personnes, orientées en partie par les infirmières Asalée, ont pu bénéficier de 2 séances par semaine pendant 6 mois. Cette action s'inscrit dans le cadre d'un partenariat avec le dispositif PEPS NA qui se renforce cette année encore et qui évolue avec de nouveaux projets pour 2024 afin de toucher d'autres publics porteurs de pathologies plus ciblées.

AXE 2 : ACCOMPAGNER LE VIEILLISSEMENT ET LA PERTE D'AUTONOMIE

« *La culture pour retrouver du lien social* » est un projet qui s'est poursuivi dans les 6 Ehpad et la résidence autonomie du territoire. Que ce soit en chambre ou en unité fermée, les résidents ont pu bénéficier, à deux reprises dans l'année, de la venue de la compagnie « *Entre 2 toi* ». La constitution d'un réseau d'animateurs d'Ehpad, réfléchissant sur des thématiques relatives à la santé des résidents, a renforcé cette volonté d'œuvrer pour une meilleure santé mentale des plus fragiles. Parallèlement, lutter contre l'isolement des seniors au domicile a aussi été au cœur des préoccupations des partenaires réunis en groupe de travail depuis fin 2023.

AXE 3 : PROMOUVOIR LA SANTÉ MENTALE, LUTTER CONTRE LA SOUFFRANCE PSYCHOSOCIALE ET LES ADDICTIONS

Afin de développer les compétences psychosociales des enfants, le CLS a permis à 14 animateurs, représentant 5 structures de la petite enfance, d'être formés à l'outil « *Zamizen* ». Cet outil apprend aux enfants de 3 à 11 ans, les émotions avec un parcours en 12 grands thèmes sous forme d'histoires, chansons et jeux. Autre formation proposée dans le cadre



© Okrasiuk/Shutterstock

du CLS : la formation aux premiers secours en santé mentale, dont 9 personnes ont pu en bénéficier fin 2023. Ces 2 formations visent à mieux outiller les professionnels, bénévoles et élus du territoire dans le champ de la santé mentale. Autre temps fort, la journée de sensibilisation aux violences conjugales et intrafamiliales, organisée par le réseau et de nombreux acteurs du territoire, qui a rassemblé 240 professionnels du sanitaire et du médico-social pour mieux appréhender le psycho-traumatisme.

AXE 4 : AMÉLIORER LE CADRE DE VIE EN AGISSANT SUR LES DÉTERMINANTS DE LA SANTÉ ENVIRONNEMENTALE

Le CLS a été impliqué dans la mise en place du label « *La bulle verte* », à destination des structures de la petite enfance, enfance et jeunesse du territoire. Pour rappel, ce label valorise les pratiques écoresponsables sur différents volets dont plusieurs afférents à la santé (limitation de l'exposition aux perturbateurs endocriniens, promotion d'une alimentation saine et durable...).

AXE 5 : MAINTENIR L'OFFRE DE SOINS EXISTANTE ET ENCOURAGER L'INNOVATION POUR MIEUX RÉPONDRE AUX BESOINS DE LA POPULATION

Le bus « *Santé en Mouvement* » a continué de sillonner nos routes avec une intervention tous les 2 mois. Près de 150 personnes ont

bénéficié de conseils et prises en charge d'une infirmière et d'une sage-femme de l'hôpital de La Rochelle Ré Aunis dans une véritable démarche d'« *Aller-vers* ». Grâce au travail de la Communauté Professionnelle Territoriale de Santé (CPTS), en lien permanent avec l'hôpital, le territoire Aunis Atlantique s'est également équipé en logiciel et matériel médical à destination des professionnels de santé, dans un souci de renforcer le lien ville/hôpital et faciliter les échanges avec les professionnels de spécialités médicales absentes dans nos communes. Le CLS a poursuivi son travail aux côtés de la CPTS pour améliorer l'offre de soin et accompagner les professionnels de santé qui souhaiteraient s'installer en Aunis Atlantique.

EN RÉSUMÉ

L'année 2023 a été marquée par une mobilisation des partenaires autour de thématiques de santé, sur les axes 1, 2 et 3. Au printemps, une table ronde a permis à chacun de proposer et prioriser des projets qu'ils souhaitaient voir se développer sur le territoire. À l'issue de cette rencontre, ce sont 12 idées de projets identifiées et réparties sur 6 groupes de travail. Réunis à raison d'une rencontre par trimestre approximativement, ces temps de travail ont aussi été un moment d'interconnaissance entre les acteurs des secteurs du social, médico-social et médical.

AIDE AU NUMÉRIQUE

En 2023, les conseillers numériques France Service ont poursuivi l'accompagnement des usagers vers l'autonomie dans leur utilisation des outils informatiques par le biais de permanences et de soirées à thème.



PERMANENCES DANS 13 COMMUNES D'AUNIS ATLANTIQUE

- chaque semaine à Saint-Jean de Liversay et Angliers ;
- une semaine sur deux à Benon, Cram-Chaban, La Grève-sur-Mignon, La Laigne, Ferrières d'Aunis, Nuaillé d'Aunis, La Ronde, Saint-Sauveur d'Aunis, Taugon et Le Gué-d'Alléré ;
- environ deux fois par mois à Marans dans le cadre des soirées à thème.

CHIFFRES CLÉS



1 258 accompagnements
/sensibilisations



33 accompagnements en petits
groupes (2 à 3 personnes)



480 accompagnements
individuels



745 accompagnements
en groupe

- **32 %** des accompagnements ont été réalisés auprès d'un public en emploi
24 % des accompagnements ont été réalisés auprès d'un public retraité

LES 7 THÉMATIQUES LES PLUS ABORDÉES AVEC LES USAGERS LORS DES PERMANENCES

La prise en main du matériel :

- savoir se repérer entre les applications/logiciels ;
- installer des applications/logiciels ;
- mettre à jour les systèmes d'exploitation/applications/logiciels.

Culture numérique :

- vocabulaire ;
- réglementation.

Gestion des contenus numériques :

- créer, organiser, envoyer ses contenus.

Naviguer sur Internet :

- apprendre à vérifier la fiabilité des sites ;
- gérer les paramètres des navigateurs.

Démarches en ligne :

- démarches administratives, majoritairement sur le site de l'agence nationale des titres sécurisés (pré-demandes de passeport/CNI, carte grise, permis de conduire) ;
- démarches sur des sites de réservation comme Airbnb ou Aritel.

Gestion de courriels :

- envoyer/recevoir/trier des mails avec et sans pièces jointes.

Sécuriser un équipement :

- mots de passe, antivirus.

SOIRÉES THÉMATIQUES



19 soirées

109 accompagnements

- Repérer les arnaques sur Internet.
- Présentation des réseaux sociaux.
- Utiliser au mieux son smartphone.
- Se déplacer grâce au numérique.
- Gérer ses mots de passe et ses données personnelles sur Internet.
- Quand Internet permet d'économiser (bons plans pour un meilleur pouvoir d'achat).
- Accompagnement des assistants maternels sur le site MonEnfant.fr.

INTERVENTIONS SPÉCIFIQUES

Au collège Jean Monnet à Courçon :

- sensibilisation et accompagnement contre le cyberharcèlement ;
- distribution d'un flyer valorisant les bonnes pratiques à adopter sur internet et sur les réseaux sociaux ainsi que les contacts utiles à connaître en cas de cyberharcèlement.



408 élèves
de 6^e et 4^e sensibilisés

Lors d'un webinar :

- présentation des bons plans numériques aux aidants professionnels ;



144 personnes

- cybersécurité et repérer les arnaques.



70 personnes

Après des demandeurs d'emploi seniors :

- présentation d'outils de création de CV ;
- présentation et construction d'une bonne e-réputation ;
- utilisation des outils de visioconférence.



14 accompagnements



Solidarité, santé, vie sociale (suite)

LA NOUVELLE LAITERIE



© CdC Aunis Atlantique

En juillet 2022, la Communauté de Communes a engagé la rénovation de l'ancienne laiterie coopérative de Saint-Jean de Liversay afin de créer un pôle regroupant différentes activités autour des thématiques de l'aide alimentaire et de l'économie sociale et solidaire. Après un an et demi de travaux (réhabilitation du bâtiment historique et création d'une extension à l'arrière), les utilisateurs du site à savoir le Centre Intercommunal d'Action Sociale (CIAS) d'Aunis Atlantique et ses partenaires, ont investi leurs nouveaux locaux en décembre pour une ouverture au public prévue en janvier 2024.

Gérée par le CIAS, la Nouvelle Laiterie présente une surface d'accueil d'environ 1 500 m² avec des locaux réservés à certaines activités du CIAS ou d'associations et d'autres espaces mutualisés qui pourront être utilisés par les structures déjà hébergées sur le site ou par d'autres partenaires (centres sociaux, Délégation Territoriale du Département et toutes associations œuvrant dans le domaine du réemploi et de l'économie sociale et solidaire).



© CdC Aunis Atlantique

LOGEMENTS D'URGENCE

Le CIAS gère deux hébergements d'urgence ainsi qu'un logement de transition.

En 2023, 7 familles ont été accueillies en hébergement d'urgence, principalement pour une mise à l'abri suite à des violences intra familiales. Une famille a été accueillie dans le logement de transition.

La durée initiale de l'accueil en hébergement d'urgence est d'un mois. Les principaux prescripteurs sont les travailleurs sociaux de la délégation territoriale (Conseil Départemental) et l'intervenante sociale en gendarmerie.



Hébergement d'urgence :

7 familles accueillies

Logement de transition :

1 famille accueillie

MUTUELLE DE TERRITOIRE

L'association Actiom a organisé des permanences dans les communes d'Aunis Atlantique. Ces rendez-vous individuels proposés aux habitants leur permettent d'adhérer à une complémentaire santé adaptée à leurs besoins et leur budget après étude de leur situation.

Le droit à une complémentaire santé pour tous

Ma Commune Ma Santé
la solution santé mutualisée

cias

Pour en savoir plus sur ce dispositif : des réunions publiques d'information et des rendez-vous individuels sont organisés sur le territoire.

INFORMATIONS :
CIAS Aunis Atlantique
05 46 68 63 91
cias@aunistatlantique.fr
www.aunistatlantique.fr

ACTION
Association loi 1901

AUNIS ATLANTIQUE

OPÉRATION BOÎTES DE NOËL

La Communauté de Communes, via son Centre Intercommunal d'Action Sociale, a de nouveau été le relai de l'action « *Les boîtes de Noël solidaires* » en faveur des plus démunis.



435 boîtes collectées

LIEUX DE COLLECTES

- École de Marans : 28 boîtes.
- École de Taugon : 12 boîtes.
- Centre socio-culturel « *Les Pictons* », Marans : 13 boîtes.
- Résidence la Chancelière, Saint-Jean de Liversay : 16 boîtes.
- Espace Mosaïque, Courçon : 15 boîtes.
- Entreprise Zeiss, Périgny : 18 boîtes.
- Groupe Michel La Rochelle : 98 boîtes.



© Yuganov Konstantin/Shutterstock

■ L'ENSEMBLE DES BOÎTES ONT ÉTÉ REDISTRIBUÉES AUX BÉNÉFICIAIRES DES ASSOCIATIONS SUIVANTES :

- Solidarité Pays Marandais : 105 boîtes ;
- Restos du Cœur Luché : 63 boîtes ;
- Solidarité Courçon : 143 boîtes ;
- Secours Catholique Marans : 24 boîtes.
- Restos de Cœur Marans : 100 boîtes ;

Soutien aux associations

FORUM DES ASSOCIATIONS

Comme chaque année, la CdC a organisé un forum des associations à la rentrée pour leur permettre de présenter aux habitants leurs activités sous forme de stands et de démonstrations.

■ ÉDITION 2023

Le forum s'est déroulé le samedi 2 septembre de 10h à 17h à la salle polyvalente de Marans.

CHIFFRES CLÉS



+ de 1 300 visiteurs



70 associations présentes

Démonstrations :

27 à horaire fixe et 11 en continu sur la journée



© CdC Aunis Atlantique

Soutien aux associations (suite)

SUBVENTIONS AUX ASSOCIATIONS

La Communauté de Communes a renouvelé son soutien aux associations dans leurs actions, leurs activités sportives ou de loisirs, leurs événements... Elle leur a mis à disposition des équipements sportifs comme les gymnases et la base de voile intercommunale et prêté des minibus pour leurs sorties ou compétitions ou encore du matériel pour leurs manifestations. Pour assurer la pérennité de leurs activités, elle a également attribué sur dossier une aide financière.



En 2023,

516 825,47 €

de subventions ont été versées.



SOCIAL

TOTAL ACCORDÉ → 285 629,24 €

« ESPACE MOSAÏQUE » COURÇON

Tronc commun	29 300 €
LAEP - Pomme de Reinette	1 500 €
Accompagnement projets jeunes	11 137 €
CLAS Collège	1 500 €
Actions collectives familles Développement Local intergénérationnel	13 700 €
Adultes lien social	6 000 €
Loyer Courçon	8 100 €
Action Mobilité	2 200 €
Autres actions	3 800 €
SOUS TOTAL	77 237 €

CENTRE SOCIAL « LES PICTONS »

Tronc commun	38 000 €
LAEP La petite tribu	4 000 €
CLAS Collège	1 000 €
REAAP - sortie + espace famille	2 000 €
Accompagnement projet jeunes	25 000 €
ACM	1 961,24 €
Information/actions jeunesse	15 000 €
Espace ressource multimédia	15 000 €
Permanences	5 150 €
Loisirs et culture	1 500 €
Réseau de lutte contre les violences	4 600 €
Prévention jeunesse poste	14 000 €
Prévention jeunesse actions	2 000 €
Actions santé	1 500 €
Maison France services itinérante	8 500 €
SOUS TOTAL	139 211,24 €

ACTION SOCIALE/AIDE AUX PERSONNES

ADIL	2 098 €
ADMR Courçon (aide au loyer)	3 000 €
ADMR Marans (aide au loyer/fonctionnement)	3 000 €
Mission Locale	30 683 €
Restos du cœur	2 000 €
Secours catholique Marans/Saint-Jean de Liversay	2 500 €
Solidarité Courçon	6 000 €
Solidarité Pays Marandais	4 200 €
UDAF ERPE	1 000 €
UDAF - Médiation familiale	1 200 €
CIDFF - Droits des femmes	2 000 €
ALTEA CABESTAN - ISG	11 500 €
SOUS-TOTAL	69 181 €



PETITE ENFANCE - ENFANCE - JEUNESSE

TOTAL ACCORDÉ → 34 756,23 €

Collège Courçon - Jean Monnet	8 120 €
Collège Marans - Maurice Calmel	5 590 €
Collège Marans - Marie-Eustelle	1 740 €
ACM Nuaillé d'Aunis	816,88 €
ACM Angliers	2 920,26 €
ACM Courçon CLC (Club Loisirs Courçonnais)	8 235,80 €
ACM AFR Saint-Sauveur d'Aunis	3 526,02 €
ACM Andilly-les-Marais	3 807,27 €



ÉDUCATION À L'ENVIRONNEMENT

TOTAL ACCORDÉ → 1 000 €

La Frênaie	1 000 €
------------	---------



SPORT

TOTAL ACCORDÉ → 46 050 €

Association Sportive Andilly-les-Marais	3 700 €
ALTT Amicale Laïque Tennis de Table Marans/Courçon	2 000 €
Amicale Laïque de badminton	1 500 €
Amicale du Rugby de Marans (ARM)	6 000 €
Aunis Atlantique Patinage	0 €
Pétanque marandaise	500 €
Les dauphins marandais	500 €
Comité des fêtes de Charron - Défi du Marais	1 000 €
CLES de Courçon - Self Défense	0 €
Courçon Handball	4 950 €
Éveil Marans - section gym sportive	2 000 €
FC Nord 17	7 000 €
FC2C	10 100 €
Emeline Moto Team	3 000 €
Judo Charron	500 €
Les Sauterelles	3 300 €



DÉVELOPPEMENT ÉCONOMIQUE

TOTAL ACCORDÉ → 6 500 €

Club d'entreprises - UC2A	6 500 €
---------------------------	---------



PROJET ALIMENTAIRE TERRITORIAL

TOTAL ACCORDÉ → 4 540 €

Jeunes agriculteurs du canton de Courçon	500 €
Europom	1 000 €
Les ailes de la vie	800 €
Collectif fermes urbaines	2 240 €



TOURISME PATRIMOINE

TOTAL ACCORDÉ → 500 €

Association intercommunale du Vieux Tape Cul	500 €
--	-------



CULTURE

TOTAL ACCORDÉ → 137 850 €

Ludothèque CLES des Champs itinérance	34 000 €
École de musique Accord Parfait	19 000 €
École de musique Point d'Orgue	30 000 €
Union musicale de Marans	20 000 €
Aunis en livres - soirée « Un livre, un film »	600 €
Aunis en scène - « Courçon remet le son »	1 000 €
Les Roses du Marais	500 €
Entre Deux Portes	1 500 €
Compagnie Les Mots d'Images/Le Marais Rouleau	4 750 €
Compagnie Midi à l'Ouest - Courçon	3 000 €
Compagnie Voix d'Aunis - Saint-Sauveur d'Aunis	4 000 €
Compagnie Terre sauvage	1 000 €
Compagnie Walden prod	2 000 €
Didgerid'West - Le Gué-d'Alléré	3 000 €
PEP'S Promouvoir Ensemble pour Saint-Sauveur d'Aunis	500 €
Comité des fêtes de Charron - « Moul'stock »	3 000 €
La Pluie qui chante	1 500 €
Clé de Courçon - section danse	3 500 €
L'Écurie des légendes	3 000 €
L'Horizon fait le mur	2 000 €



© Dmytro Vietrov/Shutterstock

Conception et réalisation : Communauté de Communes Aunis Atlantique.

Conception graphique : Émilie SICOT.

Impression : Raynaud Imprimeurs.

© Crédit photo de couverture : Krysalid PNR Marais poitevin



Communauté de Communes Aunis Atlantique

200, rue de la Juillerie - CS 10042 - 17170 FERRIÈRES
Tél. : + 33 (0)5 46 68 92 93 • contact@aunislantique.fr
www.aunislantique.fr

